



MÉS PER PALMA

PROGRAMA ELECTORAL PALMA 2015

NO TENIM TELE, PERÒ SÍ PROGRAMA

PROGRAMA ELECTORAL PALMA 2015

PALMA INCLUSIVA.....	11
EDUCACIÓ.....	12
PROJECTE EDUCATIU DE CIUTAT (PEC) PER A UNA PALMA EDUCADORA.....	13
UN NOU MODEL D'ESCOLA DE BARRI.....	14
EL MODEL EDUCATIU DE LES ESCOLES D'INFANTS PÚBLIQUES.....	17
L'EDUCACIÓ COM A GARANT DE LA IGUALTAT D'OPORTUNITATS.....	17
IGUALTAT.....	19
LGTBI (LESBIANES, GAIS, TRANSEXUALS, BISEXUALS I INTERSEXUALS).....	21
SERVEIS SOCIALS.....	23
TREBALLAREM PER COMPLIR LA NORMATIVA QUE GARANTEIX LA JUSTÍCIA SOCIAL.....	24
ARRIBAREM A ACORDS I TREBALLAREM DE MANERA COORDINADA.....	24
PRIORITIZAREM L'EXPERIÈNCIA DEL TERCER SECTOR EN LA GESTIÓ DELS SERVEIS.....	24
PROMOUREM UN ALTRE MODEL DE SERVEIS SOCIALS: COMUNITARIS I ARRELATS ALS BARRIS.....	25
IMPULSAREM L'ESTABILITAT PRESSUPOSTÀRIA.....	25
DIGNIFICAREM LA FEINA DE LES I ELS TREBALLADORS DE L'ÀMBIT SOCIAL.....	25
TREBALLAREM PER LA INCLUSIÓ I LA INSERCIÓ SOCIOLABORAL.....	26
PROTEGIREM LES TREBALLADORES SEXUALS.....	27
IMPULSAREM LA IGUALTAT.....	27
JOVENTUT.....	28
GENT GRAN.....	30
ENVELLIMENT ACTIU.....	31
HABITATGE I GENT GRAN.....	31
ACCESSIBILITAT I GENT GRAN.....	32

POLÍTICA LINGÜÍSTICA.....	34
PLANIFICACIÓ GENERAL.....	35
ADMINISTRACIÓ MUNICIPAL.....	36
INTERCULTURALITAT I COHESIÓ SOCIAL.....	36
DINAMITZACIÓ LINGÜÍSTICA.....	37
EDUCACIÓ I LLENGUA.....	37
CULTURA.....	38
ECONOMIA.....	38
MÓN ASSOCIATIU.....	38
SOLIDARITAT INTERNACIONAL.....	39
IMMIGRACIÓ I INTERCULTURALITAT.....	42
PALMA CREATIVA.....	44
ECONOMIA I OCUPACIÓ.....	45
OCUPACIÓ DIGNA I LLUITA CONTRA L'ATUR.....	46
REORIENTACIÓ DE L'AGÈNCIA DE DESENVOLUPAMENT LOCAL PALMAACTIVA.....	47
IMPULSAREM UN NOU ACORD D'ECONOMIA VERDA PER A PALMA (GREEN NEW DEAL).....	52
CREACIÓ DE LA REGIDORIA DE DINAMITZACIÓ ECONÒMICA.....	53
PER UNA ECONOMIA AMB FUTUR, SECTORS A POTENCIAR.....	54
IMPULSAR L'ECONOMIA JUSTA, L'ECONOMIA SOCIAL I SOLIDÀRIA I EL COMERÇ JUST.....	55
TURISME. UN GRAN COMPROMÍS POLÍTIC, ECONÒMIC I CIUTADÀ PER AL TURISME DEL SEGLE XXI.....	57
COMERÇ DE PROXIMITAT I CONSUM RESPONSABLE. UN COMERÇ "DE PALMA", PER A LA GENT DE PALMA I OBERT AL MÓN.....	61
COMPTES CLARS I FISCALITAT JUSTA, AMBIENTAL I SOLIDÀRIA.....	63

ALIANCES PER A UNA NOVA ECONOMIA.....	66
ESPORT I OCÍ.....	67
CULTURA.....	70
INFRAESTRUCTURES CULTURALS.....	72
ARTS VISUALS.....	72
ARTS ESCÈNIQUES.....	73
BIBLIOTEQUES.....	73
LITERATURA.....	74
MÚSICA.....	75
PATRIMONI.....	75
TURISME CULTURAL.....	76
FESTES POPULARS I CULTURA TRADICIONAL.....	77
PALMA, CIUTAT DEL CINEMA.....	77
GESA: UN PROJECTE PER A LA CREACIÓ ARTÍSTICA, LA PARTICIPACIÓ I L'AUTOGESTIÓ.....	77
PALMA DEMOCRÀTICA.....	78
ANTICORRUPCIÓ.....	79
SOUS PÚBLICS.....	80
COMPTES PÚBLICS I CLARS.....	80
PROU CLIENTELISME I ENXUFISME.....	80
LLUITA CONTRA EL FRAU FISCAL.....	81
MÉS JUSTÍCIA I ÈTICA POLÍTICA.....	81
PROU DE PRIVILEGIS.....	81
LÍMIT DE MANDATS.....	81
COMPROMÍS CONTRA AL CORRUPCIÓ POLICIAL.....	81

TRANSPARÈNCIA.....	82
COMUNICACIÓ.....	83
EINES DE CONTROL.....	83
PROXIMITAT DE L'ADMINISTRACIÓ.....	85
DESCENTRALITZACIÓ.....	86
FUNCIONAMENT INTERN.....	86
RESPONSABILITAT SOCIAL I ECONÒMICA.....	87
TREBALLADORES/RS PÚBLICS, PER UNS SERVEIS PÚBLICS DE QUALITAT.....	88
PARTICIPACIÓ.....	90
ESPAIS DE DEBAT I DECISIÓ PERMANENTS.....	91
MECANISMES DE PARTICIPACIÓ.....	91
ASSOCIACIONISME I MOVIMENTS CIUTADANS.....	92
LAÏCISME.....	93
DRETS I LLIBERTATS.....	95
MEMORIA HISTÒRICA.....	97
PALMA HABITABLE.....	99
MEDI AMBIENT, PER UNA CIUTAT SOSTENIBLE I HABITABLE.....	100
RESIDUS I NETEJA.....	101
ENERGIA.....	104
QUALITAT AMBIENTAL.....	111
CAP A UNA NOVA CULTURA DE L'AIGUA.....	115
BIODIVERSITAT I ESPAIS VERDS.....	116
EDUCACIÓ AMBIENTAL.....	118
HORTS URBANS I ECOLÒGICS, SOBRANIA ALIMENTÀRIA I UNA ALTERNATIVA A LA CRISI.....	121

BENESTAR ANIMAL.....	123
SEGURETAT CIUTADANA.....	126
POLICIA DE PROXIMITAT.....	127
PREVENCIÓ I REINSERCIÓ.....	128
ORGANITZACIÓ.....	129
HABITATGE.....	130
HABITATGES DISPONIBLES.....	131
DESNONAMENTS.....	132
PROBLEMES D'HABITABILITAT.....	132
URBANISME.....	134
PGOU (PLA GENERAL D'ORDENACIÓ URBANA).....	135
DEFENSA DE LA PALMA RURAL I PERTURBANA.....	135
IMPULS DECIDIT DELS EIXOS CÍVICS, EIXOS VERDS I CONNECTORS AMBIENTALS.....	136
PROTECCIÓ URBANÍSTICA.....	136
ACTUACIONS DE REGENERACIÓ URBANA.....	137
FAÇANA MARÍTIMA.....	137
RECUPERACIÓ D'ESPAIS URBANS.....	138
ACCESSIBILITAT I PUBLICITAT.....	138
CIUTAT PER A LES DONES.....	138
MOBILITAT.....	140
MENYS COTXES AL CARRER, MÉS ESPAI PER A LA CIUTADANIA.....	141
UNA APOSTA PEL TRANSPORT PÚBLIC I ALTERNATIU.....	142



PROGRAMA PALMA 2015

El programa que teniu a les vostres mans és fruit d'un gran consens entre la ciutadania, els col·lectius ciutadans de Palma i MÉS per Palma, durant aquests quatre anys de dura oposició a l'Ajuntament de Palma.

Una legislatura en la qual gràcies al treball braç a braç amb una ciutadania molt compromesa a transformar la nostra societat, amb uns barris que reivindiquen més protagonisme i que els nostres representants a Cort els han anat recorrent amb l'objectiu d'escoltar les seves propostes i inquietuds, hem pogut consensuar la majoria de les propostes amb tots aquells col·lectius que treballen des de fa anys per fer de la nostra ciutat un espai més lliure, just i igualitari.

Aquesta metodologia participativa que hem seguit és la forma de fer feina que caracteritza no sols allò que fa MÉS, sinó la que volem que sigui la senya d'identitat i l'esperit que desitjam per Palma: una Ciutat construïda i compartida per totes les persones que hi viuen, pròpia de les democràcies participatives.

Més de 1.200 persones i 80 col·lectius han format part de l'elaboració de les propostes. Per construir aquest projecte, hem realitzat durant més d'un any nombroses activitats, assemblees i reunions per definir una economia que sigui creativa i generi més ocupació, acabar amb la corrupció, facilitar la mobilitat a la ciutat, garantir habitatge per a tothom, protegir el nostre entorn natural i obrir la ciutat al món.

El 2015 serà un any determinant per al futur de Palma i, per tant, per al futur de Mallorca i les Illes Balears. Volem capgirar les prioritats i reprogramar la nostra ciutat amb propostes per garantir la igualtat d'oportunitats per acabar amb la pobresa, amb l'atur i amb els abusos del lobby hotelier. La capital del país ha de ser una autèntica ciutat habitable, creativa, democràtica i inclusiva.

Les propostes les podreu trobar estructurades en 4 grans àrees que hem titulat de la següent manera:

- **Palma Habitable:** des de la convicció que totes les persones que viuen a la nostra ciutat han de tenir els seus drets bàsics garantits i que han de ser públics, defensam que tothom tengui un accés a l'habitatge garantit, que es pugui gaudir d'uns serveis de mobilitat eficients i a l'abast econòmic de totes i tots els nostres conciutadans que els permeti desplaçar-se per la ciutat amb llibertat, així com també que es respecti el seu descans i l'entorn natural. Per tant, dins aquesta àrea, hi trobareu temes com el **medi ambient, l'urbanisme, la seguretat ciutadana, la mobilitat o l'habitatge.**

• **Palma Inclusiva:** totes les persones que viuen a Palma, vénguin d'on vénguin, s'han de sentir part d'aquesta ciutat, ciutadans de ple dret i, per tant, han de poder gaudir d'uns serveis públics universals, gratuïts i de qualitat. Des dels infants a la gent gran, passant per les persones que han arribat fa poc a la ciutat, l'Ajuntament ha de garantir que tothom tengui les mateixes oportunitats. En aquesta àrea, hi trobareu propostes relacionades amb **la igualtat, l'educació, el col·lectiu LGTBI, la immigració, la solidaritat, els serveis socials, la joventut o política lingüística.**

• **Palma Democràtica:** Palma en particular i les Balears en general pateixen de corrupció crònica. I la volem eradicar començant per l'administració local. Proposam tot un seguit de mesures no només per aconseguir uns comptes públics clars, sinó també per millorar i augmentar la participació com a eina per implicar a la ciutadania en el dia a dia de Palma, però també com a control de la gestió pública i els diners amb què compta la ciutat. Hem inclòs, per tant, en aquesta àrea temes com **la transparència, la participació ciutadana, la laïcitat, l'administració pública i els drets i les llibertats individuals i col·lectius.**

• **Palma Creativa:** l'atur i la manca d'activitat econòmica són la màxima preocupació de la ciutadania i són les causes que expliquen les greus desigualtats que actualment existeixen a Palma. L'ocupació lligada al turisme que es genera no és de qualitat ni permet una vida digna i és per això que apostarem per la creativitat empresarial i cultural, pel petit comerç i de proximitat, la cultura, la innovació i el turisme de qualitat per generar més ocupació i estabilitat. **L'economia o l'ocupació, la cultura, els esports i l'oci són els temes que trobareu dins aquesta àrea.**

La gran majoria de les propostes ens permetran poder començar un nou camí que volem que ens dugui a assolir uns objectius d'aquí a 10 anys que facin de Palma una ciutat ben diferent i de la qual puguin gaudir tots els seus habitants.

Volem que l'any 2025 a Palma la taxa d'atur es redueixi a nivells més característics dels països del nord d'Europa, i que l'amenaça real per a milers de persones avui dia de caure en risc de pobresa o exclusió social desaparegui de la nostra ciutat. Amb una economia que comenci a veure com es diversifica l'activitat a través de sectors diferents al turisme i que ens permeti, a poc a poc, començar a deixar de ser dependents de les persones que ens visiten. Amb una indústria puntera i un sector tecnològic a l'alça que permeti alhora que la joventut tengui oportunitats reals d'inserir-se laboralment.

En definitiva, una ciutat moderna, oberta al món, verda, creativa i un exemple a seguir.

PALMA INCLUSIVA

Les polítiques neoliberals de la dreta han demostrat que no creen igualtat d'oportunitats ni plena ocupació, ans al contrari, fomenten la precarietat laboral, augmenten l'atur i generen pobresa.

A Palma, hi viu quasi la meitat de la població de Mallorca. La crisi ha afectat de manera molt greu les persones amb menys recursos, alhora que creix el nombre de persones en risc d'exclusió social, que a les Balears ja és de quasi un 20%. El Partit Popular, durant aquesta legislatura, no ha fet una política social planificada i s'ha centrat a fer assistencialisme i beneficència, sense apostar per un altre tipus d'intervencions, com la prevenció o la intervenció comunitària, molt més eficaces per acompanyar les persones en risc d'exclusió.

Apostam per una ciutat inclusiva perquè per MÉS per Palma totes les persones que viuen a Palma han de poder sentir-se com a ciutadanes i ciutadans de ple dret, amb les mateixes oportunitats que qualsevol altre, que pugui gaudir dels mateixos serveis i que pugui tenir les seves necessitats bàsiques cobertes. Això no és així actualment i s'ha de revertir la situació de manera urgent.

Consideram que en l'educació s'hi han d'implicar totes les institucions i que totes aquestes han de treballar de manera coordinada. L'administració pública per ella mateixa no pot resoldre els problemes, necessitam la col·laboració de tots els agents socials que treballen en l'àmbit educatiu. Hem d'enfortir el paper de l'escola. La corresponsabilitat de tots els centres educatius, entitats de lleure, associacions, sindicats, serveis i administracions davant els diferents escenaris educatius és de vital importància per iniciar un treball comunitari i començar a considerar l'educació com un eix transversal en les actuacions que es duguin a terme, si de veritat volem ser capaços de marcar uns objectius comuns.

Volem fer que, a poc a poc, Palma es converteixi en una Ciutat per als infants, adaptada a les seves necessitats i en la qual els infants siguin els seus protagonistes des de la planificació.

Apostam per la descentralització als barris de tots aquells serveis i actuacions que faciliten que totes les persones se sentin incloses com a ciutadanes de ple dret i en el seu propi entorn urbà, amb les seves especificitats. Hi tenim present la policia de barri com a garant no sols de la seguretat dels nostres ciutadans, sinó com a agents mediadors del barri i coneixedors de la realitat i del seu dia a dia, facilitant així la seva feina i afavorint una millor convivència al barri.



EDUCACIÓ

Des de **MÉS PER PALMA** entenem que l'educació s'ha d'entendre, cada cop més, com un element en el qual s'hi han d'implicar totes les instàncies. Cal la col·laboració de tots els agents socials que treballen amb els infants i els joves. La corresponsabilitat de tots els centres educatius, entitats de lleure, AMIPAs, associacions, serveis i administracions davant dels escenaris educatius és de vital importància per iniciar un treball comunitari i començar a considerar l'educació com un eix transversal en les actuacions dels professionals, educadors i voluntaris, si de veritat volem arribar a plantejar uns objectius comuns.

L'elevada quantitat de competències assumides per l'escola, calaix de sastre de tots els malestars socials, i la multiplicitat de situacions a què ha de fer front, juntament amb la visió de l'infant i el jove com a conseqüència més palpable dels nous models familiars i de socialització, ha de facilitar l'inici d'una gestió comuna de tots els recursos i de totes les competències del seu entorn. El funcionament, però, ha de ser coordinat, flexible i participatiu.

L'Ajuntament de Palma té les següents competències en educació:

- Gestió de les escoles d'infants de 0 a 3 anys públiques.
- Manteniment de centres educatius d'Infantil i Primària (CEIPs).

- Administració de programes i serveis complementaris (beques menjador, reforç escolar i programes d'educació social i comunitària).
- Participació en la programació de nous centres escolars públics.

Ara bé, la gestió feta aquesta darrera legislatura demostra que l'Ajuntament no ha volgut o no ha estat capaç de dur-les a terme. Nosaltres volem que l'Ajuntament de Palma es posi al capdavant de la defensa de l'educació i fins i tot, que vagi més enfora de les seves pròpies competències. Aquest és un tema essencial per a la nostra societat i per a **MÉS PER PALMA**.

Durant aquesta legislatura, el control de la gestió privada de les escoles d'infants públiques municipals (9 escoles d'infants són de gestió privada, de les 12 existents) ha estat clarament deficient per part de l'equip de Govern municipal. La privatització d'un servei públic requereix un control i seguiment continuat per tal de preservar el servei i els drets dels ciutadans.

▲ Objectius:

- Implantar un nou model d'escola de barri.
- Millorar la gestió i l'oferta de les escoles d'infants públiques.
- Aconseguir la igualtat d'oportunitats a través de l'educació.
- Adaptar la ciutat a les necessitats dels infants (Palma, la Ciutat dels Infants).

Projecte Educatiu de Ciutat (PEC) per a una Palma educadora

▲ Propostes generals:

- Enfortirem el paper i el lideratge educatiu de Palma, amb corresponsabilitat amb la Conselleria i la ciutadania. Reclamarem el funcionament de taules de planificació i de tots aquells escenaris on es doni una bilateralitat amb la Conselleria competent en matèria d'educació.
- Promourem, en el marc de la democràcia participativa, que la presa de decisions sigui horitzontal, assegurant que, en l'elaboració del PEC, hi participin diferents professionals (educadors, biòlegs, arquitectes, comerciants, artesans, artistes ...). Fomentarem, per tant, que la presa de decisions sobre l'educació es faci tenint en compte els diferents agents implicats.
- Elaborarem un nou mapa educatiu (zonificació) de Ciutat conjuntament amb la Conselleria d'Educació, que tenguem en compte criteris pedagògics, socials, urbans i ambientals; fomentant l'escola de proximitat i apostant clarament per l'escola de barri.
- Durem a terme jornades de bones pràctiques educatives.

- Treballarem interdepartamentalment per obtenir uns millors resultats educatius, coordinats i treballant de manera consensuada amb les diferents àrees del Govern municipal.
- Enfortirem el protagonisme i la participació de la comunitat educativa, obrirem el municipi als currículums escolars i aprofitarem al màxim els equipaments educatius com a instal·lacions acollidores i afavoridores d'aquesta dinàmica de ciutat que batega amb voluntat educadora.

▲ Propostes concretes:

Un nou model d'Escola de Barri

• Els centres educatius públics han de ser el motor del canvi a Ciutat i els nuclis essencials dels barris. Els centres educatius esdevindran motors de transformació dels barris i de la ciutat, on hi tendran cabuda totes les entitats que treballin amb aquesta finalitat. Establirem convenis de col·laboració amb la Conselleria d'Educació per a un aprofitament i manteniment òptim de les seves instal·lacions. Per aconseguir això, impulsarem una sèrie d'accions:

- Defensarem l'escola de proximitat per a fomentar l'ambient de barri i així evitar les macro escoles desarelades.
- Crearem Zones educatives com a marc on desenvolupar polítiques que tinguin en compte l'àmbit local, mitjançant la signatura de protocols de corresponsabilitat i la inclusió del món de l'educació en el lleure.
- Donarem suport a l'educació més enllà dels espais i els horaris escolars (reivindicació dels plans educatius d'entorn, dels projectes educatius de ciutat, entitats d'educació en el lleure, etc.).
- Fomentarem la cultura vial a l'entorn dels centres educatius. Dissenyarem noves rutes/corredors escolars adequades, segures i amables, amb la col·laboració d'entitats i associacions, ja que els desplaçaments diaris d'anada i tornada als centres escolars formen part del PEC de ciutat educadora.
- Desenvoluparem nous carrils bici vinculats amb la mobilitat dels joves estudiants.
- Divulgarem la dieta mediterrània i la dieta saludable en col·laboració amb la Conselleria d'Educació.
- Proposarem, conjuntament amb la Conselleria d'Educació, un pla específic de formació en ètica i benestar animal dirigit al professorat de Palma.
- Fomentarem activitats externes a les escoles que promoguin un tracte ètic als animals.
- Oferirem als centres educatius, casals de barri, clubs d'esplai i agrupaments escoltes de Palma la possibilitat de dur a terme tallers, xerrades i altres activitats per

fomentar el tracte ètic als animals.

- Col·laborarem amb l'aplicació de Plans de Convivència i Prevenció per contribuir a disminuir la conflictivitat a les aules.

- Promourem una nova zonificació de la distribució de centres. Defensarem que les famílies puguin triar centre, però no que els centres puguin triar famílies. Ara Palma està distribuïda en 3 zones entre les quals les famílies han de triar centre. Proposam establir 9 zones, canvi que permetria reduir desplaçaments, descongestionar el trànsit i afavorir també una millor qualitat ambiental. Una millor zonificació prevendria la creació de centres educatius de "primera" i de "segona" categoria.
- Afavorirem un seguiment i suport als projectes educatius de centre, en el marc de la seva autonomia de centre.
- Treballarem per l'enfortiment de la comunitat educativa, fomentant la participació i potenciant els espais on poder exercir-la.
- Promourem la formació permanent del professorat, amb plans de formació de centre i educació inclusiva en col·laboració amb la Conselleria competent en matèria d'educació.
- Treballarem per avançar en la corresponsabilitat de centres en l'ús i el manteniment sostenible dels edificis escolars, invertint més en eficàcia energètica.
- Preveurem pressupostos per a les adequacions necessàries (accessos independents i en condicions, neteja, etc.) per tal d'optimitzar l'ús social de les escoles, actuant com a veritable equipament municipal.

Ciutat dels infants:

Les ciutats no es poden planificar al marge de les necessitats dels infants. Per això, s'han d'establir punts de trobada per sentir les seves veus. Apostam perquè l'Ajuntament de Palma se sumi a les experiències desenvolupades a altres ciutats europees i impulsi accions dirigides a la transformació de la ciutat perquè aquesta esdevengui un espai per als més petits. Aquestes actuacions, facilitaran la seva participació activa a la ciutat i fomentaran l'adquisició de valors ciutadans adequats a la seva edat.

Defensarem la millora de la qualitat de vida dels infants, potenciant el seu creixement i la seva participació a la vida de la ciutat, i sempre que sigui possible, des del si de les famílies o de l'escola.

- La planificació urbana de Palma tindrà en compte la participació dels infants. Crearem Consells de barriada de nins i nines, un òrgan que permetrà que l'administració, a través del regidor de districte corresponent, senti directament allò que els infants creuen que necessiten per poder actuar com a tals.

- Progressivament, adequarem espais per als infants a la xarxa urbana de les diferents barriades i pobles de Ciutat, amb el requisit que siguin accessibles a peu des de les seves llars.
- Paulatinament, adequarem els carrers, els passos i les vies per facilitar-ne el trànsit, regulant els semàfors perquè durin el temps suficient per al pas de famílies, cotxets i persones grans, o col·locant passos al nivell de les voravies que obliguin els vehicles motoritzats a circular considerant els vianants.
- A mesura que es facin nous carrers o noves línies elèctriques, alliberarem les voravies d'impediments, faroles, pòsters de senyalització, papereres, a fi que les famílies i els infants, puguin circular junts, com a mínim de tres en tres.
- Incrementarem la xarxa de transport públic per tal de potenciar la substitució del cotxe particular, i la disminució del nombre de vehicles per càpita, a fi d'alliberar les voravies de cotxes aparcats i fer els carrers més còmodes i amables.
- Potenciarem els espais per a infants a les biblioteques públiques, tant a la mateixa biblioteca com a les ludoteques adequades a les diferents edats.
- Potenciarem que les famílies elegeixin per als seus fills centres escolars de l'entorn, que possibilitin igualment l'acompanyament tant per part dels pares com dels padrins, amb la finalitat que quan els nins creixin, puguin traslladar-se a l'escola amb altres nins i nines del seu entorn més immediat.
- Progressivament, crearem, a totes les barriades, corredors per a bicis, a través dels quals els nins més grans podran anar a escola o a jugar sense necessitat d'haver de sortir de la ciutat si volen trobar llocs on circular amb bicicleta de manera segura. Així, també es potenciarà l'hàbit de circular en bicicleta per quan siguin persones adultes.
- Crearem programes d'acompanyament de la ciutadania en els itineraris dels nins a l'escola. Es faran campanyes i s'obtindrà la complicitat dels comerciants, a nivell de barriada o poble, per ajudar als infants en els seus desplaçaments per la ciutat.
- Realitzarem cursos sobre psicologia infantil, necessitats dels infants, per a la Policia de Barri.
- Generarem espais al carrer per fer jocs tradicionals.

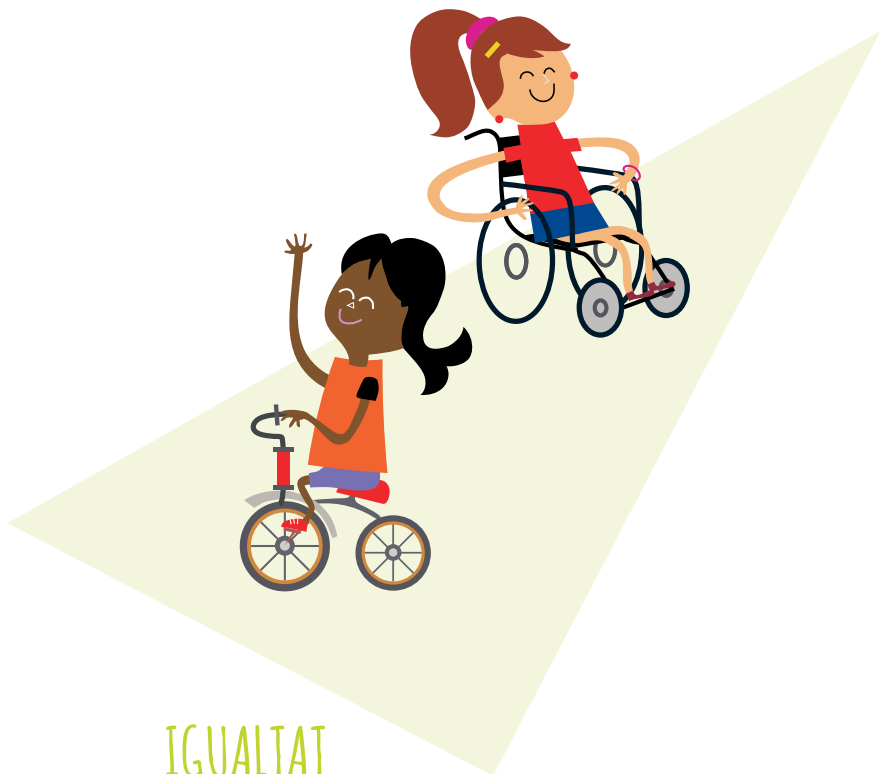
El model educatiu de les Escoles d'Infants públiques

- L'etapa escolar infantil dels 0 als 3 anys ha de ser educativa. La implementació de l'etapa d'Educació Infantil i la coordinació amb la Conselleria d'Educació serà una prioritat per un treball conjunt a favor d'un nou sistema educatiu propi i a partir de les necessitats reals dels alumnes i de les seves famílies. Per aconseguir això:
 - Incrementarem el nombre d'escoles d'infants públiques així com la seva oferta formativa. Apostarem per anar recuperant, de manera progressiva, les escoles existents de gestió indirecta en gestió directa.
 - Treballarem per aconseguir més personal de suport educatiu.
 - Mantindrem el Bo escolar, l'ajuda econòmica a famílies per a facilitar l'accés a l'educació dels infants, per tal de compensar la manca d'oferta educativa pública a Palma per alumnes d'aquesta etapa educativa.
 - Fomentarem el consens al Consell Rector del Patronat Municipal d'Escoles d'Infants de Palma.
- Promourem l'increment de programes de detecció precoç d'infants en situació de risc i preveurem el seguiment i suport mitjançant la col·laboració del professorat, els serveis educatius i les institucions especialitzades. Per això, col·laborarem en la coordinació i el treball conjunt entre les institucions i serveis que tenen competència en educació i atenció a la primera infància i adolescència.
- Garantirem el bon funcionament del Consell Escolar Municipal (CEM), la seva participació en l'elaboració i/o seguiment del PEC (Projecte Educatiu de Ciutat) i el funcionament de les seves comissions de treball.
- Revisarem i/o elaborarem, conjuntament amb els centres i els serveis educatius, materials didàctics que concretin en la ciutat els continguts curriculars de les diferents etapes educatives.
- Garantirem el compliment de la normativa vigent pel que fa a seguretat i riscos laborals per tal que els edificis escolars públics i de serveis educatius siguin un referent de qualitat i seguretat.

L'educació com a garant de la igualtat d'oportunitats

- Realitzarem mapes escolars específics per als ensenyaments artístics, la formació d'adults, l'ensenyament d'idiomes i la formació professional.
- Promourem l'increment de la formació de l'Escola d'Adults a més idiomes per adaptar l'oferta al context de la demanda, canviant i centrat en el turisme i la cultura.

- Incrementarem el pressupost destinat a les ajudes menjador, material escolar i garantirem l'equitat i la igualtat en l'adjudicació. També oferirem beques, efectives i convocades en el temps i la forma adient, de transport i menjador.
- Potenciarem projectes coeducatius i bones pràctiques de coeducació als centres educatius de Palma.
- Desplegarem des de l'Ajuntament, de manera pròpia o mancomunada, serveis d'informació i assessorament, seguiment i acompanyament en els seus itineraris formatius als i les joves que acaben ESO, però també per a tots aquells i aquelles que no l'acaben.
- Col·laborarem perquè les activitats extraescolars complementàries suposin una veritable educació en els valors de la convivència, fomentin la construcció d'una ciutadania activa i crítica i s'emmarquin en els principis de la coeducació i l'equitat.
- Potenciarem l'establiment d'un mapa de la formació de les persones adultes a la ciutat per tal d'assegurar la distribució territorial, la coherència i la xarxa única.
- Desenvoluparem un pla local de formació permanent, planificant necessitats, presentant els recursos i tractant de manera conjunta i integral la informació referent a:
 - Formació bàsica (Centres de persones adultes, ja siguin municipals o de la Conselleria).
 - Cursos de Català.
 - Formació per al treball (aprenentatge de les TIC com un valor veritable d'alfabetització, etc.).
 - Formació cultural i artística (Escoles de música i/o d'art, equipaments culturals, etc.).
 - Formació per al desenvolupament personal, per a la participació i la ciutadania.
- Fomentarem les relacions amb la UIB per aconseguir que Palma sigui una vertadera ciutat universitària. L'impuls urbà que significarien els possibles equipaments universitaris al centre i altres zones podrien dinamitzar i promoure la cultura i l'ensenyament superior.
- Promourem el servei de reciclatge de llibres i altre material imprès als centres escolars. Destinarem recursos perquè es pugui dur un bon pla de reutilització de llibres.
- Promourem, en el marc del Pla d'igualtat entre dones i homes, campanyes i tallers als centres educatius que fomentin la igualtat d'oportunitats i la prevenció de la violència de gènere.
- Crearem tallers sobre coeducació i educació afectiva i sexual.



IGUALTAT

És prou conegut per a tothom que la situació actual de crisi ha repercutit de manera més negativa en les dones. L'Ajuntament de Palma ha reduït de mitjana un 40% les despeses destinades a l'igualtat. A més, l'austeritat en les polítiques públiques tenen una incidència molt més accentuada en la vida de les dones, que són les que assumeixen, gairebé soles, les tasques de criança, atenció a les persones mancades d'autonomia, etc. A més, s'han tancat centres de protecció per a les dones que pateixen violència masclista i no disminueix el nombre de víctimes. Les dones i les polítiques d'igualtat segueixen a la segona línia de la política.

És per això que des de **MÉS PER PALMA** pretenem que la igualtat estigui en tots els àmbits de la vida, pretenem que sigui un eix transversal a l'economia, el treball, la salut, els serveis socials, l'administració pública, el medi ambient, l'educació, la sobirania, etc.

▲ Objectius:

- Aconseguir la igualtat real entre homes i dones, com a model imprescindible de societat a la qual aspiram.
- Lluitar contra la feminització de la pobresa i la desigualtat de gènere en el mercat de treball.
- No generar discriminacions indirectes i corregir les desigualtats existents.
- Tenir en compte els drets humans de les dones que són vulnerats quan se'ls discrimina, humilia o agredeix.
- Defensar dels drets individuals de totes les dones sigui quina sigui la seva situació, treballar per la seva integració i per l'eliminació de qualsevol discriminació.

▲ Propostes:

- Crearem una àrea institucional dependent de Batlia per tal de garantir la transversalitat de la perspectiva de gènere a totes les polítiques d'igualtat de tots els departaments i a l'acció de govern, amb agents d'igualtat.
- Implementarem un pla d'usos del temps que faciliti els canvis necessaris per a la corresponsabilitat a les unitats familiars, laborals i personals.
- Impulsarem mesures concretes de tolerància zero amb la violència masclista:
 - Elaboració d'un Pla contra la violència de gènere i revisió dels protocols existents. (ex. Pacte Palma).
 - Mesures actives, en col·laboració amb altres institucions, com l'Institut Balear de la Dona, per combatre la violència de gènere.
 - Formació específica per a funcionaris i treballadors públics.
 - Ampliació del servei d'acollida de les víctimes.
 - Servei de 24 hores d'acompanyament.
 - Servei d'atenció psicològica a la dona de forma permanent, coordinat amb el Col·legi Oficial de Psicòlegs.
 - Creació d'habitatsges d'estància temporal.
 - Campanyes de sensibilització.



LGTTBI (LESBIANES, GAIS, TRANSEXUALS, BISEXUALS I INTERSEXUALS)

Aquesta legislatura s'ha caracteritzat per la deixadesa i la desídia cap al col·lectiu LGTTB. Des de l'Ajuntament de Palma no es destinen recursos per a aquest col·lectiu, que té unes demandes i unes necessitats molt específiques i que s'han de cobrir. A més, aquesta legislatura ha estat especialment dura a l'hora d'integrar propostes transversals que beneficiïn a la comunitat LGTTB de manera específica i a la igualtat en general.

El govern del PP s'ha mostrat insensible a qualsevol tipus de proposta integradora, com la creació d'una marca que afavoreixi Palma com a destinació turística LGTTB.

▲ Objectius:

- Defensar els drets del col·lectiu LGTBI.
- Potenciar el turisme LGTBI. Palma LGTBI.
- Fomentar la memòria històrica del col·lectiu LGTBI.

▲ Propostes:

- Declararem Palma “Ciutat amiga del col·lectiu LGTBI (LGTBI Friendly)”.
- Crearem el segell “Palma LGTB Friendly” per a establiments turístics i de restauració que s’hi vulguin adherir, amb les següents condicions:
 - No discriminació. Demostrar tolerància en les relacions amb clients LGTB i prohibir tot acte i actitud de LGTBòfobia i discriminatòria.
 - Igualtat. Acollir a tota persona LGTB amb la mateixa satisfacció i consideració professional. Les parelles casades i les inscrites com a parella de fet, heterosexuales o del mateix sexe, es beneficien de les mateixes ofertes i promocions.
 - Recepció, respecte, sensibilització i atenció. La direcció i el personal garantiran a la clientela LGTB la mateixa recepció calorosa i respectuosa que reserven a cadascun dels clients. El professional aplica les disposicions generals per tenir una actitud que exclogui tota marca de rebuig visible per tal d’afavorir una prestació serena a la seva clientela LGTB (informació, seguretat, qualitat del servei i discreció).
 - Informació orientada. L’establiment facilita consells i assistència específics (fullets especialitzats, rutes culturals, vida gai de la ciutat, etcètera).
- Realitzarem promoció turística, també a les fires turístiques, de la declaració de Palma com a ciutat “LGTB Friendly” i dels establiments turístics i de restauració adherits.
- Crearem un consell municipal LGTB, que ha d’esdevenir un òrgan consultiu i de participació sectorial, amb l’objectiu de vetllar perquè des de l’Ajuntament es duguin a terme polítiques que promoguin la igualtat del col·lectiu.
- Reconixerem públicament la feina del col·lectiu LGTBI.



SERVEIS SOCIALS

En aquesta legislatura, caracteritzada per una veritable situació d'alarma social, la qualitat dels serveis socials que presta l'Ajuntament de Palma ha patit una greu davallada. S'han disminuït recursos i s'han acomiadat treballadores i treballadors, tot i haver-hi un major nombre de persones amb la necessitat de ser ateses. També s'han fet moltes passes enrere en l'atenció a les persones majors i en salut mental i s'han passat a cobrar serveis que abans eren gratuïts.

Els professionals de l'àmbit social han d'atendre una major nombre de persones, la qual cosa suposa que poden atendre'ls menys temps, cosa que afecta negativament al servei que presten. A més, davant la realitat de persones que no poden cobrir per elles mateixes les principals necessitats a la seva llar (menjar, pagar el rebut de l'aigua o la llum), les ajudes a famílies es destinen sols a cobrir aquestes necessitats.

És possible impulsar una altra forma d'afrontar els greus problemes de les palmesanes i palmesans que més ho necessiten, i es pot fer evitant la simple beneficència. És possible invertir els recursos d'una altra manera, destinant més fons i de forma regular i plantejant polítiques actives i de prevenció.

▲ Objectius:

- Garantir una assistència de qualitat al serveis socials que presta l'ajuntament.
- Proporcionar un servei integral, que tenguin en compte la comunitat en la qual es troben les persones usuàries, i ofereixi un servei personalitzat a cada família, però coherent amb totes les actuacions al barri.
- Potenciar la prevenció, la intervenció i la inclusió comunitària.
- Garantir el dret a la vida digne i, per tant, reduir la pobresa a Palma.

▲ Propostes:

TREBALLAREM PER COMPLIR LA NORMATIVA QUE GARANTEIX LA JUSTÍCIA SOCIAL

- Aplicarem i desenvoluparem correctament la Llei de Serveis Socials. La llei es va aprovar al 2010 i no s'ha aplicat, al contrari, s'han fet passos enrere i no s'han complert les directrius que s'hi contemplen.

ARRIBAREM A ACORDS I TREBALLAREM DE MANERA COORDINADA

- Proposarem un "Pacte de Palma per a la Inclusió".
- Establirem mecanismes de coordinació dels serveis socials entre les diferents administracions (Consell, Govern i Ajuntament de Palma) per tal que el servei que s'ofereix sigui més eficient.
- Farem un conveni amb les diferents administracions per tal d'obrir una finestra única amb informació sobre tots els serveis i prestacions que donen les administracions.

PRIORITZAREM L'EXPERIÈNCIA DEL TERCER SECTOR EN LA GESTIÓ DELS SERVEIS

- Fomentarem la concertació de serveis a entitats sense ànim de lucre.

- Inclourem les clàusules socials als contractes públics de l'ajuntament amb empreses de serveis socials que optin a gestionar serveis públics.
- Establirem convocatòries plurianuals de subvencions per a actuacions socials gestionades per entitats socials, com la convocatòria d'Interès Social.

PROMOUREM UN ALTRE MODEL DE SERVEIS SOCIALS: COMUNITARIS I ARRELLATS ALS BARRIS

- L'atenció primària i l'atenció comunitària jugarà un paper essencial. Per això, és necessari millorar la qualitat del servei, amb el nombre de treballadors adequat per poder desenvolupar-lo, treballar de forma coordinada entre els diferents departaments municipals afectats (cultura, educació, immigració, policia, serveis socials, etc.) i la societat civil.
- Farem polítiques proactives i no sols polítiques assistencials.
- Descentralitzarem més els serveis socials, perquè esdevinguin un servei proper a la ciutadania i per tal que els i les treballadores estiguin en contacte amb les necessitats reals de cada barri, dotant-lo progressivament de petits equips de treball (treballadors socials, educadors socials, psicòlegs, policia de barri, etc.) i garantint que les instal·lacions possibilitin l'accés de la gent als mateixos.
- Treballarem per implantar, als barris, els Centres de Dia per a Infants, destinant-los especialment a infants en risc d'exclusió social.

IMPULSAREM L'ESTABILITAT PRESSUPOSTÀRIA

- Mantindrem la inversió feta, la qual cosa donarà estabilitat als programes que estan en marxa, especialment aquells que són bons i funcionen.
- Augmentarem els recursos per a programes d'inserció sociolaboral, ja que sense aquests, no es pot fer una feina d'integració amb garanties.
- Garantirem una previsió pressupostària per a treballar en l'àmbit comunitari i familiar.

DIGNIFICAREM LA FEINA DE LES I ELS TREBALLADORS DE L'ÀMBIT SOCIAL

- Promourem l'estabilitat laboral de les treballadores i els treballadors de l'àmbit dels serveis socials per poder donar continuïtat als programes i a la feina que duen a terme amb les persones. La manca d'estabilitat laboral suposa que les persones usuàries hagin de canviar de professional

de referència massa sovint, la qual cosa perjudica greument la prestació del servei, l'atenció i, en definitiva, empitjora la qualitat de vida de les persones.

- Augmentarem els recursos humans per atendre correctament l'increment del nombre d'usuaris dels serveis socials.

TREBALLAREM PER LA INCLUSIÓ I LA INSERCIÓ SOCIOLABORAL

- Posarem en marxa programes d'acompanyament sociolaboral, que donin una resposta real a les necessitats de la ciutadania.

- Els serveis socials han de generar segones oportunitats, per això apostarem per uns serveis reals, propers a la ciutadania i que responguin a les vertaderes necessitats que tenen les i els habitants de Palma.

- Posarem en marxa un servei solidari i comunitari de recollida de menjar sobrant de restaurants, bars, menjadors escolars, botigues, supermercats, etc.

- Recuperarem les ajudes formatives en matèria laboral.

- Assegurarem que la concessió de subvencions a entitats socials sigui prèvia a l'execució dels projectes, i que aquestes es paguin en els terminis que en permetin la seva correcta execució.

- Augmentarem els orientadors laborals, figura clau que complementa la feina d'educadors i treballadors socials, especialment per a la integració dels col·lectius més vulnerables i treballarem cooperativament amb Palma Activa en aquesta línia.

- Recuperarem els programes de socialització per a joves en risc d'exclusió (cinema, teatre, etc.).

- Garantirem l'oficialitat dels cursos de formació per a adults, de manera que tinguin validesa davant l'administració pública.

- Impulsarem polítiques educatives inclusives i innovadores per als alumnes d'infantil i primària (suport psicopedagògic i reforç escolar individualitzat) per prevenir el fracàs escolar.

- Impulsarem polítiques educatives inclusives i innovadores per als adolescents i per a les seves famílies que han fracassat a l'escola i que encara no tenen l'edat legal per a treballar.

- Posarem en marxa bonificacions per a la contractació de persones en situació d'exclusió social.

PROTEGIREM LES TREBALLADORES SEXUALS

- Impulsarem la comissió d'estudis sobre la prostitució.
- Elaborarem el Pla d'abordatge del treball sexual, conjuntament amb la Xarxa per l'Atenció Directa a Persones que Exerceixen la Prostitució (XADPEP).
- Desenvoluparem polítiques públiques orientades a la protecció i atenció de la dona en el camp de la prostitució forçada i a la desvalorització d'aquell qui compra sexe.

IMPULSAREM LA IGUALTAT

Parlar de la feminització de la pobresa és parlar d'una realitat que ve de lluny: des del feminisme s'utilitza des de fa temps aquesta expressió per fer referència al creixent empobriment de les dones, l'empitjorament de les seves condicions de vida i la vulneració dels seus drets fonamentals, agreujats amb l'actual crisi econòmica:

- Crearem punts d'informació i assessorament de la dona.
- Crearem un departament de la dona dins l'Observatori Municipal de Serveis Socials.



JOVENTUT

En aquests 4 anys de la legislatura (2011-2015), l'Ajuntament de Palma de Mateu Isern ha deixat els joves en una situació precària i de desavantatge, degut a les mesures preses pel seu govern, que han convertit el jovent en un dels sectors de població més vulnerables.

En aquest període de temps, l'ajuntament ha discriminat els joves i atemptat contra els seus drets en tot tipus de qüestions: mobilitat (eliminant la tarifa gratuïta per als menors de 18 anys a l'EMT, no implantant una tarifa per a joves al servei de BiciPalma, reduint freqüències de l'EMT), espais públics (tancament de l'hotel d'entitats, privatització i/o tancament de casals de barri, eliminant espais de trobada per a les associacions juvenils), voluntariat (tancament de l'Agència de Voluntariat), ocupació (oferint per als joves l'exèrcit com a opció laboral atractiva), i serveis juvenils (eliminació del Servei de vacances, retallada del pressupost de PalmaJove i Dinamo).

▲ Objectius:

- Aconseguir que la joventut es pugui emancipar.
- Augmentar la participació efectiva de la joventut en les polítiques municipals.
- Augmentar l'ocupació juvenil en diferents sectors.

▲ Propostes:

- Recuperarem la tarifa gratuïta a l'EMT per als menors de 18 anys i implantarem una tarifa jove a l'EMT per a joves entre 16 i 30 anys amb targeta ciutadana, al mateix preu que la tarifa actual per a estudiants.
- Obrirem la pista esportiva i lúdica del Casal Joan Alcover els horabaixes, per a l'ús de la ciutadania, especialment per als joves. Aconseguirem l'obertura de més espais municipals per a joves.
- Incrementarem les ajudes destinades a les entitats juvenils i establim un règim de subvencions plurianuals per al funcionament i el manteniment de les entitats.
- Augmentarem l'oferta pública de sales d'assaig i d'espais d'expressió de les diferents manifestacions culturals i artístiques.
- Augmentarem les projeccions en català als cinemes de Ciutat per tal de fomentar-hi la normalització lingüística.
- Promourem, a tota matèria que els afecti, la consideració de jove a tota la població amb edats compreses entre els 15 i els 30 anys (ambdós inclosos).
- Realitzarem programes específics i campanyes de sensibilització entre la població jove sobre la problemàtica de gènere (prevenció i rebuig a la violència de gènere, repartiment equitatiu de les tasques, revisió de l'assignació de rols de gènere, educació afectiva i sexual, etc.).
- Farem campanyes destinades a joves sobre la importància del control ginecològic en la prevenció de malalties pròpies de la dona.
- Establim programes d'intercanvi amb altres ciutats de la Unió Europea per fomentar l'esperit europeu i intercultural dels joves.
- Implantarem una tarifa per a joves al servei de BiciPalma.
- Crearem brigades de treball formades per joves desocupats que, amb un sou just i digne, s'encarreguin de dur a terme tasques diverses (manteniment de zones verdes, rehabilitació d'equipaments, etc.) enlloc de subcontractar empreses privades.
- Crearem una borsa d'habitatge per a joves, amb preus de lloguer assequibles, que oferesqui pisos antics o en desús.



GENT GRAN

El col·lectiu de gent gran s'ha convertit en una de les principals víctimes d'aquesta crisi econòmica que vivim. No només els afecten directament les retallades en temes sanitaris o en la política de pensions, sinó que el desmantellament d'altres serveis públics com els casals de barri, el mal funcionament de les biblioteques, la invasió privada de l'espai públic, les retallades en projectes socials i la desarticulació dels programes d'habitatge, també han minvat de manera molt acusada la qualitat de vida dels nostres majors, majors que, en molts casos, s'han convertit en el sustentacle econòmic i logístic de les famílies.

▲ Objectius:

- Promoure l'envelliment actiu com a eina fonamental per a la millora de la qualitat de vida i per a la prevenció de malalties.
- Afavorir les condicions perquè una persona major pugui viure sola, millorant així la seva independència i intimitat.
- Fer accessible la ciutat a la gent gran i a les persones amb alguna discapacitat. Eliminació de barreres arquitectòniques a tot nivell.

▲ Propostes:

Envel·liment actiu

No és possible parlar de prevenció de la dependència a la Tercera Edat sense referir-nos a d'envel·liment actiu. Psicològicament i físicament, és fonamental que en aquest etapa s'aprofiti el temps lliure en alguna activitat, voluntariat, formació, associacionisme, cultura, etc.

▲ Objectius:

- Afavorir la creació d'espais de trobada de gent gran.
- Impulsar programes d'envel·liment actiu.

▲ Propostes:

- Crearem un Banc de Temps per barriades i pobles de Palma.
- Reactivarem els casals de barri, amb un espai específic per a la gent gran.
- Durem a terme programes destinats a la gent gran a les biblioteques municipals.
- Realitzarem cursos i tallers impartits i/o dirigits a gent gran.
- Fomentarem programes d'activitats lúdiques i culturals intergeneracionals.
- Elaborarem un catàleg de les activitats que ofereixen les entitats de la societat civil, per tal de promocionar-les i oferir-les a la gent gran i promoure la seva participació.

Habitatge i Gent Gran

L'habitatge i l'entorn domèstic han de ser un eix fonamental de les polítiques públiques d'envel·liment. L'administració ha de garantir que, mentre sigui la voluntat de la persona, aquesta ha de poder viure a ca seva, i afavorir així les seves oportunitats d'envel·liment actiu, conservar el dret a la intimitat i assegurar al màxim la seva independència.

▲ Objectius

- Adaptar els habitatges a les necessitats de les persones que hi viuen.
- Crear una bona xarxa assistencial.
- Garantir que cap persona major es quedi sense llar.

▲ Propostes

- Implantarem mecanismes de control i seguiment de les persones majors que viuen soles i un sistema d'alarma gratuït d'ús senzill.
- Prohibirem els desnonaments als majors de 60 anys.
- Crearem una bona xarxa de centres de dia.
- Posarem en marxa una cartera de recursos socio-sanitaris públics. L'Ajuntament tindrà a disposició dels usuaris que ho hagin de menester una borsa de cadires de rodes, llits adaptats i altres elements que siguin necessaris per garantir la qualitat de vida de les persones grans.
- Crearem ajudes a l'adaptació de les llars en les situacions de mobilitat reduïda i al manteniment de l'habitatge, ja sigui en propietat o en règim de lloguer.
- Garantirem que tot aquell que ho necessiti pugui adaptar les infraestructures comunes de la seva finca, amb independència de la comunitat de veïns.
- Posarem en marxa programes especials d'habitatge: habitatges compartits, habitatges tutelats i borsa d'intercanvi d'habitatge.
- Implantarem un servei de bugaderia a domicili, de co-pagament segons la renda.
- Crearem un servei d'allotjament temporal per a situacions d'emergència.

Accessibilitat i Gent Gran

Un dels principals problemes que afecta la vida diària de la gent gran és que les ciutats no estan adaptades a les seves necessitats. Els carrers i els edificis (tant públics com privats) no són en molts casos accessibles i el mobiliari i elements urbans són inadequats.

▲ Objectius

- Fer de l'espai públic un espai no només pel qual transitar còmodament sinó també un espai de trobada a gaudir.
- Dotar l'espai públic d'elements i mobiliari adaptats a les necessitats de tothom.
- Garantir l'accessibilitat a tots els edificis d'ús públic.

▲ Propostes

- Treballarem per reduir l'alçada de les voreres i augmentar la seva amplitud.
- Col·locarem urinaris públics repartits pels barris i pobles del municipi.
- Adaptarem progressivament els contenidors de fums de manera que no suposi un sobre esforç la seva utilització.
- Augmentarem la durada del temps de pas de vianants als semàfors.
- Millorarem el mobiliari urbà, fent-lo més còmode i racional.
- Impulsarem que les terrasses dels bars i restaurants hagin de garantir el pas dels vianants.
- Crearem un programa d'adaptació d'edificis.
- Promourem que tots els edificis públics siguin accessibles.
- Aprovarem mesures de penalització per als espais privats d'ús públic que no garanteixin l'accessibilitat.
- Treballarem perquè els mitjans de transport públic facilitin l'accés de la gent amb problemes de mobilitat.



POLÍTICA LINGÜÍSTICA

La ciutat de Palma ha rebut durant els darrers 60 anys un gran nombre de persones d'arreu del món -fins als anys 80 procedents sobretot del sud d'Espanya i del nord d'Europa, als quals s'han afegit, a partir dels anys 90 persones provinents de la resta del món. Com a resultat, la ciutat ha doblat la seva població amb nous ciutadans, la majoria dels quals, en el moment de la seva arribada, desconeixien l'existència de la llengua pròpia de Palma i, a causa de la manca de polítiques inclusives, no l'han apresada. En aquest sentit, durant aquesta darrera legislatura, hi ha hagut una deixadesa total per part del govern municipal, que no ha complert amb la seva obligació d'impulsar el coneixement i l'ús del català entre els ciutadans. Aquesta passivitat, sovint hostilitat, ha contribuït a un retrocés de l'ús de la llengua pròpia de la ciutat, que ha anat paral·lel a la manca d'un projecte inclusiu, il·lusionant i generador d'identificació dels nous ciutadans amb la ciutat d'acollida. En aquest sentit, la despersonalització lingüística de Palma ha anat acompanyada de la seva despersonalització en molts d'altres àmbits -patrimonial, arqueològic, mediambiental, associatiu. La darrera legislatura ha evidenciat, a més, una voluntat d'extermini de la llengua pròpia, que s'ha concretat en l'eliminació de l'àrea i del pressupost de Política Lingüística, en la desaparició de tots els programes de promoció social del català i en el retrocés del seu ús dins el funcionament intern i extern de l'Ajuntament. Davant aquest panorama, cal promoure una política lingüística que cerqui garantir la igualtat d'oportunitats, la cohesió social i la identificació de tothom, independentment del seu origen, amb un model de ciutat modern, inclusiu i participatiu.

▲ Objectius:

- Defensar el dret de tots els ciutadans, independentment del seu origen, a conèixer el català. Tothom té dret a aprendre'l com a garantia de la igualtat d'oportunitats i de la ciutadania plena.
- Fer del català una eina d'integració i de cohesió social.
- Fer del català una eina d'identificació amb la ciutat, amb la seva cultura, història i tradicions.
- Defensar el dret de tots els ciutadans a fer servir el català amb normalitat, sempre i arreu, i a no ser discriminat per aquest motiu.
- Preservar el patrimoni lingüístic de la ciutat.
- Sensibilitzar la població de la ciutat sobre la necessitat de preservar-ne el patrimoni lingüístic.
- Rectificar tots els retrocessos en matèria lingüística dels darrers quatre anys.
- Assolir la plena normalització en els usos interns de l'Ajuntament de Palma.
- Promoure totes les expressions culturals en llengua catalana.
- Promoure el dret dels ciutadans a rebre béns i serveis i a ser atesos en català a l'administració pública i al sector privat.
- Promoure el coneixement i l'ús de la llengua a tots els nivells.
- Sensibilitzar la població de la ciutat sobre la importància de la llengua com a vehicle de producció i consum cultural.

▲ Propostes

Planificació general

- Rectificarem totes les disposicions legals contra el català preses per l'Ajuntament de Palma durant la legislatura 2011-2015.
 - Retornar al consens social en matèria de llengua. Establiment d'un Pacte per la Llengua amb les forces polítiques i la societat civil.
- Instarem el Govern de les Illes Balears a impulsar una llei d'acollida que unifiqui els criteris i les eines per a l'acollida de les persones nouvingudes
- Compliment íntegre del Reglament Municipal de Normalització Lingüística.
- Recuperació de la direcció general de Política Lingüística de Palma, amb capacitat d'incidència sobre les altres àrees municipals.
- Recuperació de la Comissió Interdepartamental de Política Lingüística de l'Ajuntament de Palma.

- Establiment d'una política coordinada amb les altres administracions (Govern i Consell) i amb el teixit associatiu de la ciutat.
- Català, política transversal de l'Ajuntament de Palma: cal implicar-hi totes les àrees i departaments de la institució. Totes les declaracions i actes públics dels càrrecs polítics municipals han de ser en la llengua de la ciutat.
- Establir un Pla General de Normalització Lingüística de Palma, amb diferents fases d'aplicació. Haurà d'incloure un Pla per a normalitzar progressivament els usos interns de l'administració municipal.
- Recuperació dels Premis Ciutat de Palma de creació literària íntegrament en català.

Administració municipal

- Recuperarem el català com a requisit per a tots els treballadors municipals.
- Establirem clàusules d'usos lingüístics per a totes les contractacions i concessions de serveis municipals a empreses i vincularem el compliment d'aquests usos a qualsevol subvenció o ajuda pública donada a empreses o entitats.
- Revisarem l'informe semestral sobre normalització lingüística que elabora l'Ajuntament de Palma, incorporant-hi dades sobre l'ús oral i vinculant el seguiment i l'evolució al Departament de Qualitat de l'Ajuntament.
- Reforçarem el Servei d'Assessorament Lingüístic Municipal i promourem la creació de places d'assessorament lingüístic per a les àrees i departaments municipals on sigui necessari.
- Promourem unitats de dinamització lingüística als departaments i/o àrees municipals, les quals han de poder desenvolupar tasques de dinamització lingüística externes, específiques del seu àmbit d'actuació, per a mantenir el principi de transversalitat.
- Organitzarem tallers de foment del català entre els treballadors públics.
- Normalitzarem el català en el consum intern de l'Ajuntament, amb el criteri de fomentar l'adquisició de productes etiquetats en català. Això implica també les empreses concessionàries de serveis.

Interculturalitat i cohesió social

- Promourem el prestigi social de la llengua com a via per a la integració social i per a la recuperació de l'autoestima lingüística dels autòctons.

- Definirem un projecte intercultural per a la ciutat de Palma que neixi del màxim consens social.
- Instarem el Govern de les Illes Balears a impulsar una llei d'acollida que unifiqui els criteris i les eines per a l'acollida de les persones nouvingudes.
- Desenvoluparem un pla d'acollida específic per a la ciutat de Palma.
- Treballarem amb els Serveis Socials perquè incloguin el foment de l'ús del català dins la seva tasca diària. Activarem programes de sensibilització i formació sobre acollida lingüística en català, especialment adreçats als serveis d'atenció a la població nouvinguda i als serveis socials.
- Impulsarem cursos de català temàtics, adreçats a diferents àmbits professionals (comerç, hostaleria, restauració, lleure, etc).

Dinamització lingüística

- Recuperarem el Projecte D, el Servei de Dinamització lingüística de Palma, en col·laboració especialment amb les àrees de Cultura, Educació, Joventut i Immigració. Recuperarem tots els elements que incloïa el programa (servei d'acollida a infants nouvinguts, escola de pares, classes per al nivell A1, dinamització de barris, revista dels instituts, campanyes per als comerços). Amb l'objectiu de fer una dinamització lingüística descentralitzada, personalitzada, participativa i pròxima als barris i pobles de Palma.
- Promourem el voluntariat lingüístic en totes les seves variants i àmbits, per a implicar la societat en el procés de recuperació de la llengua pròpia.
- Crearem premis a la promoció del català en diferents àmbits socials (empresa, associacions, publicacions, etc)

Educació i llengua.

- El Consell Escolar Municipal haurà de vetllar per l'assoliment de la plena normalització lingüística als centres educatius i pel compliment de la legislació que reguli l'ús de la llengua catalana a l'ensenyament.
- Assegurem que el català sigui la llengua vehicular de la xarxa d'Escoletes municipals.
- Impulsarem campanyes de sensibilització per a conscienciar el professorat amb l'objectiu que faci servir la llengua catalana com a idioma vehicular amb els alumnes, dins i fora de l'aula.
- Impulsarem el caràcter transversal de la figura del normalitzador lingüístic del centre, que ha de formar part d'una comissió de treball integrada per professorat de diferents matèries. D'aquesta manera vetllar per la normalitat lingüística no esdevé competència exclusiva del departament de català

- Serem exigents amb la llengua vehicular a l'hora d'oferir activitats complementàries: els monitors, conferenciants i professionals de diferents àmbits que treballin durant unes hores amb els alumnes s'hi han de comunicar en català.
- Treballarem amb infants i adolescents en català a través dels dinamitzadors lingüístics també fora de l'aula, com a eina d'integració cultural. El contacte amb la llengua catalana no ha de ser, només, en horari lectiu per a usos escolars: no llatinitzem el català.
- Donarem un nou impuls als cursos de català per adults, especialment els adreçats als pares i mares d'alumnes. Els complementarem amb cursos de cultura mallorquina.

Cultura

- Inclourem Palma a la xarxa de ciutats que formen part de l'Institut Ramon Llull.
- Promourem les expressions de cultura popular en català adreçades als joves.
- Donarem suport a les manifestacions de cultura popular i de participació ciutadana que fan servir la llengua catalana.

Economia

- Inclourem l'ensenyament de i en català dins l'oferta formativa municipal.
- Posarem en marxa campanyes específiques d'ús del català adreçades al món del comerç, de l'hostaleria i de la restauració.
- Donarem incentius fiscals a les empreses i comerços que iniciïn processos de normalització lingüística que comportin la incorporació de la llengua catalana a totes les fases del procés de producció i comercialització.

Món associatiu

- Posarem en marxa, conjuntament amb el Projecte D i amb les diferents àrees municipals, plans de normalització lingüística adreçats al món associatiu (clubs esportius, associacions de veïnats, associacions de la tercera edat, associacions de joves, grups d'esplai).
- Establirem acords de normalització lingüística amb les principals entitats de la ciutat.
- Crearem un Consell Municipal de la Llengua, amb la participació de les principals entitats de la ciutat.



SOLIDARITAT INTERNACIONAL

Vivim en societats mundialitzades en les quals cal equilibrar les desigualtats provocades per l'acció dels països del Nord vers als del Sud. Apostam per una política de cooperació per al desenvolupament que comenci des d'allò local, la solidaritat de la ciutadania, que s'encamini a enfortir els processos de canvi social i que impulsi l'autonomia dels pobles, que incorpori de forma clara la perspectiva dels drets humans, la democràcia, la perspectiva de gènere, la sostenibilitat ambiental i la construcció de la pau. Aquesta política ha estat absent durant tota aquesta legislatura per la manca de voluntat política del Partit Popular i és urgent recuperar-la, mentre la situació de milers de persones de comunitats del Sud, s'ha agreujat a causa dels efectes especialment devastadors que la crisi té en aquests països.

▲ Objectius:

- Millorar la qualitat de vida de comunitats i poblacions dels països del Sud.
- Fomentar la cooperació entre els pobles del Sud i Palma
- Sensibilitzar la població de Palma i les Illes Balears sobre la importància de la cooperació entre pobles per a transformar les nostres societats en espais més igualitaris i justos.

▲ Propostes:

- Recuperarem al 2016 la convocatòria de cooperació internacional i educació pel desenvolupament (EpD) per a les ONGD de Palma i n'augmentarem progressivament la seva dotació econòmica al llarg de la legislatura.
- Dotarem el servei tècnic de l'equip humà necessari per gestionar les convocatòries públiques de subvencions i ajuts que es concedeixen a les ONGD.
- Mantindrem la fita del 0'7 % per a l'Ajuda Oficial per al Desenvolupament dels pressuposts de Palma com objectiu a assolir.
- Establirem mecanismes de control de la gestió municipal i de consulta sobre les polítiques de cooperació i EpD.
- Afavorirem la compra pública ètica o amb criteris de Pau i de defensa dels Drets Humans a les contractacions que dugui a terme l'Ajuntament de Palma.
- Establirem una política d'Ajuda Oficial per al Desenvolupament que prioritzi la satisfacció de les necessitats humanes bàsiques i l'enfortiment dels processos de canvis socials, transformadors, emancipadors i d'apoderament dels pobles del sud. A més, es tendran en compte els lligams històrics, així com la major vulnerabilitat d'algunes zones, especialment als Països Menys Avançats (PMA) a l'Àfrica subsahariana.
- Impulsarem una cooperació de qualitat, eficient i coordinada, per aprofitar els recursos i perquè les comunitats dels països empobrits, a través de les organitzacions locals de la societat civil del Sud i, especialment, les associacions de dones, defineixin les seves prioritats i siguin protagonistes actius del procés. Vetlarem per la bidireccionalitat de la cooperació, per evitar una cooperació paternalista i avançar cap a una cooperació entre iguals.
- Impulsarem programes de cooperació integrals per països i per sectors on les entitats del nord que treballen a la mateixa zona es coordinin i treballin conjuntament amb les comunitats del sud, per tal de promoure una cooperació ordenada, efectiva i transformadora.
- Incrementarem la participació social, la transparència i els mecanismes d'avaluació i seguiment, dins un marc de processos i responsabilitats compartides entre la societat civil i les institucions.

- Fomentarem l'educació per al desenvolupament, en coordinació amb la Conselleria d'Educació i la UIB, a través de tots els mecanismes possibles, fent-la present tant als mitjans de comunicació com al món educatiu, com a eina per crear una ciutadania crítica i solidària.
- Crearem una comissió Interdepartamental que faci de la cooperació una política transversal a l'Ajuntament de Palma, amb plans d'acció concrets a cada regidoria en funció del seu àmbit de competències.
- Treballarem, de forma coordinada i a tots els nivells, per aplicar un catàleg de "bones pràctiques solidàries" en l'actuació de l'Ajuntament: establir objectius anuals i creixents per implementar el Comerç Just i la compra pública ètica a tots els processos de compra i concursos de les administracions públiques, treballar contra totes les pràctiques d'anticooperació promogudes des de la ciutat de Palma, etc.
- Enfortirem la coordinació institucional entre l'Ajuntament de Palma i la Direcció General de Cooperació, els Fons Mallorquí, Menorquí i Pitiús de Cooperació, i l'Oficina de Cooperació al desenvolupament de la UIB, per fer realitat una cooperació tècnica especialitzada en diversos sectors i per evitar duplicitats.
- Impulsarem la compra ètica a nivell local.
- Fomentarem el comerç just i el consum responsable.
- Denunciarem i treballarem per conscienciar sobre les causes de la pobresa i exclusió del Sud.
- L'Ajuntament no signarà cap acord amb aquelles institucions i empreses que no respectin els drets humans i utilitzin la guerra com a instrument per a la resolució de conflictes. Alhora, tampoc no establirà acords amb aquelles empreses que no respectin els drets humans i aprofitin les situacions de conflicte per treure'n benefici.
- Donarem suport a iniciatives de mediació, reconciliació o diàleg entre comunitats enfrontades.
- Difondrem el coneixement i promourem el respecte dels Drets Humans.
- Promourem i afavorirem l'associacionisme de la ciutadania i el treball en xarxa entorn a l'educació per al desenvolupament, la solidaritat, la cultura de pau i els drets humans.



IMMIGRACIÓ I INTERCULTURALITAT

Del total de població empadronada a Palma, més d'un 20% és de nacionalitat estrangera. Palma concentra el 42,5% del total de les persones immigrades a les Illes Balears i esdevé una ciutat diversa i multicultural. Fa molt anys que la població estrangera s'ha establert a Palma i ho ha fet per quedar-se.

Tot i així, després de tants anys, encara pateixen discriminació social, econòmica, laboral, política i institucional per raó del seu origen geogràfic i cal combatre aquesta exclusió. La situació de la dona immigrada és encara pitjor, ja que és discriminada per raó de sexe, origen i estatus social. Paral·lelament, l'ombra del racisme i la xenofòbia torna a planejar sobre els països europeus amb l'auge de partits polítics i moviments socials contraris a la immigració i cal que els poders públics no baixin la guàrdia i continuïn lluitant amb polítiques contra el racisme i la xenofòbia.

▲ Objectius:

- Fomentar la integració del col·lectiu immigrant, especialment de les dones.
- Promoure un model basat en l'interculturalisme que tingui la llengua catalana com a eina de cohesió social.
- Fomentar la convivència i la cohesió social i aconseguir que totes les persones que viuen a Palma puguin gaudir dels drets de ciutadania, indiferentment del seu origen.

▲ Propostes:

- Crearem un pla general d'acollida per al municipi de Palma.
- Promourem el català com a llengua d'acollida i fomentarem i facilitarem el seu aprenentatge entre el col·lectiu de persones nouvingudes.
- Crearem programes d'inclusió d'immigrants, minories ètniques i grups d'exclusió social. Aquests programes han d'anar units a polítiques actives de sensibilització ciutadana i d'educació per a la tolerància, la interculturalitat i la convivència respectuosa amb els individus que per característiques personals (discapacitats físiques, mentals o intel·lectuals), entorn cultural, o context socioeconòmic estan en risc d'exclusió o marginació.
- Reforçarem la figura del mediador intercultural, amb especial dedicació als col·lectius en risc d'exclusió.
- Augmentarem el nombre de mediadors/es interculturals.
- Realitzarem campanyes municipals de lluita contra tota forma de racisme i xenofòbia.
- Impulsarem la participació dels col·lectius d'immigrants en tots els espais municipals.
- Defensarem la igualtat efectiva davant la llei del col·lectiu immigrant, evitant les actuacions de la policia municipal que criminalitzin al col·lectiu immigrant.
- Fomentarem la inclusió del col·lectiu immigrant a través de l'esport en convenis amb clubs esportius i escolars, creant un segell de qualitat als clubs pel seu bon fer, per l'ús de la llengua pròpia com a eina d'inclusió i com a models de convivència.

PALMA CREATIVA

Les destructives dades de l'atur a Palma van en consonància amb les dades de l'atur a les Balears. Bona part de la població que viu a Ciutat treballa al sector del turisme, en llocs de feina de baixa qualificació, baixa remuneració, per poques hores a la setmana i durant pocs mesos a l'any, impedit que cada persona pugui gaudir d'una vida digna, que no pugui tenir cobertes les seves necessitats més bàsiques i que no els permeten assegurar-se un futur digne ni per a elles mateixes ni per a les seves famílies. Hem de revertir la situació en la qual cada any arriben més turistes però els llocs de feina no augmenten en consonància i, a més, són de baixa qualitat i escassos.

La ciutat compta amb un gran potencial creatiu que no s'està aprofitant i volem que Palma sigui un dels nuclis generadors d'ocupació. L'agència PalmaActiva ha de canviar de rumb i s'ha de redirigir fent feina de manera proactiva en la generació d'ocupació. El potencial que ofereixen les ocupacions lligades a preservar el medi ambient i la diversificació econòmica que pot oferir al petit comerç, la mitjana empresa i la minsa indústria existent a Palma, són nínxols a explorar i potenciar amb els quals des de MÉS per Palma volem treballar de manera decidida. Així com fer de la cultura un dels principals eixos de generació de riquesa i ocupació i recuperant l'activitat cultural a Ciutat.

Per altra banda, els grans magatzems i els centres comercials han de poder contribuir més amb els tributs que paguen a millorar el conjunt de la ciutat, ajudant així a assegurar uns serveis municipals millors i, en definitiva, a contribuir a millorar la qualitat de vida de les palmesanes i palmesans.



ECONOMIA I OCUPACIÓ

MÉS per Palma afirmam que sí que és possible un canvi del paradigma actual d'una ciutat cada cop més desigual, amb manco igualtat d'oportunitats per a tothom. És imprescindible un canvi de model econòmic que generi benestar per a totes les persones, feina digna, una economia local, de proximitat i justa. Hem d'impulsar la transició d'aquest model capitalista, humanament injust i ecològicament depredador, cap un model d'economia social, democràtica i ecològica. Un canvi serà tranquil, però amb decisió i valentia política i amb una participació ciutadana decisiva. Una Palma amb una rabiosa voluntat igualitària i inclusiva, veritablement emprenedora i innovadora i econòmicament competitiva és la nostra aposta. La nostra proposta és convertir la ciutat en un referent de desenvolupament sostenible i d'ocupació digna, i s'articula sobre les propostes d'actuació següents.

La realitat del mercat laboral mostra una alta precarietat i explotació laboral i una gran població en situació d'atur i pobresa. Més de 50.000 persones que volen o necessiten treballar no tenen feina a Palma, el 86% dels contractes són temporals, molts dels quals de poques hores i/o pocs dies. De les persones aturades, el 40% no té cap prestació. A més, la meitat de gent jove està a l'atur, un jovent sense expectatives de treball digne.

Mentre treballadors, autònoms i petites empreses pateixen greus problemes econòmics, els rics són cada dia més rics. Aquestes desigualtats creixents són conseqüència del canvi tecnològic, la desregulació del mercat laboral i la globalització, però també de l'aposta per un model productiu concret, que s'ha demostrat insostenible i de curta volada.

La crisi-estafa actual pot ser una oportunitat per impulsar aquest nou model econòmic, basat en la sostenibilitat, al servei de les persones i del bé comú, sense que això vagi en detriment de la seva competitivitat.

Palma té un gran potencial econòmic. Tot i així, avui és una ciutat que pateix les conseqüències d'un model basat en l'especulació immobiliària, en el turisme estacional i de poc valor afegit i en la destrucció del patrimoni històric i natural. La nostra aposta consisteix a aprofitar els recursos endògens dels quals disposa Palma i, amb la participació del teixit empresarial, els treballadors i les institucions, incidir per generar activitat econòmica, socialment i ambientalment sostenible a nivell local.

▲ Objectius

- Crear ocupació, però ocupació de qualitat en la perspectiva d'una Palma lliure de precarietat, desigualtats i pobresa.
- Fomentar un model econòmic diversificat que proporcioni igualtats d'oportunitats i viabilitat econòmica al conjunt del teixit empresarial palmès. Volem una Palma amb equitat social, justícia ambiental i veritablement aprenedora.
- Fer de Palma una ciutat que garanteixi l'educació de qualitat i la formació al llarg de la vida a la ciutadania, com a peça clau d'un capital humà qualificat i format per a la prosperitat econòmica de la ciutat.

Ocupació digna i lluita contra l'atur

▲ Objectiu

- Aturar la xacra de l'atur, el treball precari i les masses de treballadors i treballadores pobres que actualment té Palma.

▲ Propostes

- Farem un pla de xoc contra l'atur i l'ocupació digna.
 - Fomentarem l'ocupació i la transformació de la contractació precària en treball de

qualitat: a temps complet, indefinit...

- Crearem ocupació directa.

- L'Ajuntament de Palma tanca amb superàvit. El 50% d'aquest superàvit pressupostari s'ha de destinar a un pla de contractacions municipals, que s'estudiarà i es destinarà en funció de les necessitats que hi hagi al sector públic.

Reorientació de l'Agència de Desenvolupament Local PalmaActiva

PalmaActiva ha centrat la majoria dels recursos en l'emprenedoria d'elit i no igualitària, ha oblidat la importància de la inserció laboral i la lluita contra l'atur, les Polítiques Actives d'Ocupació eficaces i eficients, i els col·lectius amb més dificultats d'inserció en el mercat laboral. Alhora, ha menys tingut fenòmens d'empobriment de la ciutadania, com ara la precarietat laboral i l'augment del nombre de treballadors i treballadores pobres.

Malgrat tot, Palma és una ciutat capaç d'atreure talents i d'apostar pel coneixement. Palma té grans condicions (clima, bones connexions aèries, qualitat de vida, capital humà...) per atreure empreses i persones preparades i formades que treballin des d'aquí. Aquestes empreses i aquests emprenedors poden produir des de Palma per a tot el món. Per això, s'ha de passar de la política retòrica "d'emprenedoria" a una que destini recursos a la consolidació d'experiències en funcionament, a les segones oportunitats i a fer de Palma una ciutat seu d'iniciatives emprenedores europees i internacionals.

▲ Objectius

- Fer de PalmaActiva, preferentment en col·laboració amb el SOIB, una autèntica agència de desenvolupament local, incrementant esforços en la inserció, col·locació i formació. Impulsar Polítiques Actives d'Ocupació per a un nou model econòmic més just, ecològic i integrador.
- Democratitzar l'emprenedoria. Emprendre ha de ser un dret a l'abast de tothom, sota paràmetres d'equitat i justícia social, i s'ha de prioritzar l'emprenedoria col·lectiva, compromentent-se amb la reinversió pel bé comú de la ciutat i dels treballadors i les treballadores i "la importació de talent". Des de PalmaActiva s'han d'impulsar els projectes d'emprenedoria amb responsabilitat social corporativa.
- Repensar el model productiu. Pensem que, juntament amb els agents econòmics de Palma, cal analitzar les fortaleeses pròpies, trobar les oportunitats de creixement, identificar les oportunitats de desenvolupament i actuar-hi de manera eficient per potenciar-les.

▲ Propostes

- Impulsarem Polítiques Actives d'Ocupació (PAO) municipals ajustades a les realitats sociolaborals de les barriades i pobles de Palma i a les necessitats de les empreses palmesanes.
- Descentralitzarem el servei d'orientació i intermediació laboral i l'introduïrem a centres municipals existents (com per exemple a PalmaJove, casals de barri o centres de serveis socials), construint una xarxa de serveis de proximitat als barris i pobles de Palma.
- Treballarem per fer de Palma una ciutat a favor del treball digne. Des de PalmaActiva treballarem per acordar, amb els interlocutors socials i econòmics de la ciutat, un programa d'actuacions durant la legislatura municipal per a aquest objectiu. Sol·licitarem la participació de l'OIT per a Espanya.
- Apostarem per la formació que aporti valor. Identificarem les necessitats formatives del teixit local i proporcionarem plans de formació d'acord amb les necessitats manifestades pels actors locals.
- Crearem un programa d'intermediació empresarial específic per a petites i mitjanes empreses del municipi. Així doncs, PalmaActiva passaria a ser un agent actiu en la dinamització d'ofertes de treball en el teixit empresarial local. Aquest programa s'adreçarà, especialment, a persones aturades menors de 30 anys, a persones en situació d'atur de llarga durada i a persones joves aturades que ni treballen ni estudien (Ni-Ni).
- Impulsarem l'economia ecològica i els treballs verds:
 - Durem a terme programes d'ajudes i plans formatius per impulsar el sector de la rehabilitació d'edificacions i el d'autoconsum energètic.
 - Crearem un observatori de nous nínxols d'ocupació verda. Dedicarem una atenció especial a: tenir cura de nins i nines de 0 a 2 anys; dependència i cura de la gent gran; reforç escolar de 3-18 anys i activitats extraescolars; formació no obligatòria d'ocupacions culturals, sanitària i sociosanitari; recuperació de l'ocupació en el sector agrícola; generació d'ocupació en la gestió de la matèria orgànica de residus urbans en el marc de la generalització de la recollida selectiva; indústries i serveis lligats a polítiques de sostenibilitat; rehabilitació energètica d'edificis; ocupacions lligades a la mobilitat sostenible (bicicleta, etc.); ocupacions qualificades en els sectors R+D +i, TIC; i serveis públics associat a la seguretat, la justícia, i el suport a polítiques laborals actives (orientació laboral).
- Treballarem per la igualtat en el món laboral i empresarial:
 - Treballarem per la igualtat d'oportunitats per a tothom:
 - Prioritzarem els col·lectius en risc d'exclusió (majors de 45 anys, dones, persones aturades —especialment de llarga durada, minories ètni-

ques, etc.). Incrementarem, en aquesta línia, els convenis amb empreses amb una alta responsabilitat social; augmentarem el nombre d'escoles taller i de tallers ocupacionals i col·laborarem amb el SOIB per coordinar els recursos.

- Gestionarem determinats treballs municipals amb criteris d'inserció social i laboral per a persones amb altres capacitats i col·lectius en risc d'exclusió.

- Farem accions formatives per reduir la "bretxa en l'ús de les TIC".

- Eliminareu les desigualtats de gènere:

- PalmaActiva impulsarà un acord estratègic amb l'Institut Balear de la Dona (IBD) i el SOIB per garantir que totes les dones aturades de la ciutat tinguin accés a itineraris d'orientació laboral específics i per garantir assessorament i acompanyament a les dones que vulguin engegar projectes d'emprenedoria.

- Continuarem reivindicant la integració del treball de la llar a l'Estatut dels Treballadors i en el règim general de la Seguretat Social, amb els mateixos drets que la resta de treballadors i treballadores, en compliment dels acords interconfederals de 2007.

- Col·laborarem amb el SOIB en accions d'inserció laboral de la dona, amb un tracte preferent per a les dones víctimes de la violència de gènere.

- Establirem una línia de microcrèdits amb una reserva específica per a les dones que volen posar en marxa una empresa.

- Farem campanyes específiques per rompre els estereotips a l'etapa de formació i rompre així els rols de gènere a àmbit laboral i/o professional.

- Farem programes formatius sobre polítiques d'igualtat entre dones i homes.

- Impulsarem la celebració d'encontres sobre l'economia feminista als municipis.

- Defensarem la diversitat sexual i afectiva:

- Elaborarem un programa específic interinstitucional per evitar qualsevol discriminació de les persones transsexuals al món laboral.

- Inclourem en els plecs de condicions per a la contractació municipal d'empreses el reconeixement dels drets dels treballadors i les treballadores en matèria de diversitat sexual, matrimonis homosexuals i parelles de fet o estables.

- Donarem suport als joves
 - Des de PalmaActiva donarem la màxima difusió i col·laboració al Pla europeu de Garantia Juvenil o a qualsevol inciativa similar.
 - Donarem informació laboral i ajudarem l'associacionisme dels i les joves de Palma que, a causa de la crisi, s'han vist obligats a anar-se'n a treballar a països estrangers.
- Elaborarem el Pla de treball jove de Palma. En la seva elaboració serà clau la participació de les entitats juvenils de Palma, de les seccions juvenils de sindicats i d'associacions, com ara Joves Empresaris, i les que representen la joventut implicada en l'economia social i solidària de la ciutat de Palma. Els objectius del Pla de treball jove de Palma seran:
 - Fer un diagnòstic de la situació ocupacional i de precarietat laboral juvenil.
 - Millorar les condicions d'inserció laboral del jovent. Cal incentivar la contractació estable i digna, i prioritzar els qui es troben en situació desfavorable.
 - Desenvolupar polítiques públiques de xoc contra la precarietat laboral juvenil. Fomentar l'autoocupació i l'economia social i solidària entre la joventut.
 - Desenvolupar polítiques que fomentin la contractació de joves en els organismes i les empreses municipals.
 - Desenvolupar polítiques de formació actives perquè els joves puguin fer-se un lloc en el mercat laboral.
 - Elaborar un pla de xoc per abordar la problemàtica dels Ni-Ni.
- Treballarem per integrar les persones amb altres capacitats:
 - Continuarem incrementant l'oferta de treball públic per a persones amb altres capacitats.
 - Exigirem a tots els plecs de condicions de serveis externs que les empreses que opten a contractes municipals compleixin la quota obligada d'ocupació de persones amb altres capacitats.
- Impulsarem la prevenció dels riscos laborals.
 - Amb la declaració institucional de "Palma ciutat sense accidents laborals", amb els

compromisos que l'Ajuntament assumeix en aquesta matèria.

- Celebració el dia 25 de novembre de Dia de la Seguretat Laboral a Palma.

- Ens comprometrem, de debò, amb els emprenedors i les emprenedores, així com amb les empreses locals:
 - Donarem suport a les empreses de Palma, com a instrument integral i transversal de l'Ajuntament en les polítiques de suport a l'empresa.
 - Durem a terme programes d'assessorament i reorientació estratègica a les PIME, amb diverses finalitats: d'una banda, crear nous models de negoci amb la sostenibilitat i l'emprenedoria com a eixos; de l'altra, facilitar l'accés a la innovació i a la internacionalització (en col·laboració amb el Govern).
 - Tendrem programes d'ajudes i plans formatius per afavorir les anomenades "segones oportunitats".
 - Establirem una línia de microcrèdits amb una reserva específica per a les dones que volen posar en marxa una iniciativa empresarial.
 - Prioritzarem els projectes d'emprenedoria lligats a l'economia social i solidària i als impulsats per persones amb discapacitats.
 - Impulsarem la gestió empresarial ambientalment responsable i l'economia verda i sostenible.
 - Dedicarem més recursos a l'assessorament tant a emprenedors/es com a negocis existents que no van bé.
 - Donarem suport a l'emprenedoria en moments clau, com ara la creació de l'empresa o la recerca de socis financers i tecnològics.
 - Crearem un equip d'assessorament a les PIME i als autònoms per fomentar la modernització empresarial, especialment en matèria de comercialització, exportació i organització interna, en col·laboració amb l'associació de Joves Empresaris, entre més.
 - Cooperarem amb les empreses locals per promoure i implementar bones pràctiques empresarials, potenciant el valor afegit.
 - Donarem a conèixer empreses i iniciatives econòmiques exemplars per mostrar la viabilitat dels projectes amb valor afegit i de treball rigorós.

- Impulsarem un pla específic per incrementar el nombre d'empreses innovadores i internacionalitzades, amb l'objectiu d'impulsar el desen-

volupament de noves activitats empresarials amb un alt component de recerca i d'innovació.

- Crearem el Club Factor Humà, que establirà convenis amb empreses amb un compromís clar amb la reinserció laboral de col·lectius de risc. També hi participaran les empreses que desenvolupen mesures de conciliació de vida familiar, formativa, personal i laboral.
- Promourem l'associacionisme entre empresaris per construir teixit solidari i cooperatiu, fomentant les sinèrgies enfront de la competitivitat aferrissada.
- Dissenyarem polítiques “clústers”¹ de Palma, sectors econòmics a potenciar.
 - Crearem un observatori de nous nínxols d'ocupació verda i/o amb responsabilitat social. Apostarem per sistemes de producció més sostenibles i democràtics i per un consum més responsable.
 - Implantarem un programa denominat Palma Artesana Activa per promocionar les incitaves artesanals de la ciutat.
 - Oferirem serveis compartits i cofinançats amb el teixit empresarial que permetin crear sinèrgies positives per al conjunt del clúster (imatges corporatives de clúster, màrqueting compartit, associacionisme, accés a finançament).

Impulsarem un nou acord d'economia verda per a Palma (Green New Deal)

L'economia verda i sostenible és un àmbit amb grans oportunitats de construcció d'una economia amb treball digne i local, en què els beneficis econòmics i socials repercutessin directament en l'àmbit local, i puguin rompre l'acumulació de capital i poder de les grans empreses que malmeten el territori i la dignitat de les persones.

▲ Objectiu

- Impulsar un pacte de l'Ajuntament amb els agents econòmics i socials, les associacions veïnals, les entitats ecologistes i les entitats financeres per impulsar la transició de l'actual model a un d'ecològicament sostenible.
- Avançar en un model econòmic basat en el treball digne i en una forta presència de les empreses socialment i ambientalment responsables.

¹ Un clúster és una concentració geogràfica d'empreses, institucions i agents relacionats amb un determinat mercat, producte o sector industrial. Aquesta agrupació coopera per aconseguir avantatges competitius, com exportacions, publicitat compartida, etc.

▲ Propostes

- Farem un acord estratègic per impulsar l'ecologització de les polítiques econòmiques, turístiques, d'infraestructures, laborals, de mobilitat i de consum energètic de la ciutat.
- Fomentarem la cooperació entre els diferents sectors per vèncer les limitacions pressupostàries actuals, construint sinèrgies per aconseguir recursos també procedents de la Unió Europea.
- Crearem una regidoria dedicada a impulsar, gestionar, dotar de recursos econòmics i garantir el seguiment participatiu del Green New Deal de Palma.
 - Recuperarem l'Agenda Local 21 com a mecanisme de participació per impulsar aquest acord de canvi de model econòmic.

Creació de la regidoria de dinamització econòmica

És fonamental que l'Ajuntament de Palma es prengui seriosament el seu poder de motor de canvi de l'economia local. Aquesta nova regidoria integrarà l'actual PalmaActiva i tindrà, entre més, les funcions següents:

- Crear la xarxa d'agents de desenvolupament local de Palma, amb l'objectiu d'ajudar a impulsar l'activitat econòmica a les barriades i pobles de Palma amb estreta col·laboració amb el teixit empresarial i detectant projectes viables d'emprenedoria.
- Dissenyar i executar un pla d'obra pública per garantir que Palma sigui una ciutat totalment accessible a l'espai i a les instal·lacions municipals. Es farà un inventari de les instal·lacions privades palmesanes d'ús públic amb barreres a l'accessibilitat i s'estudiaran possibles incentius per eliminar-les.
- Crear l'Observatori de la Sostenibilitat de Palma, amb l'objectiu de posar a l'abast de la ciutadania la informació disponible sobre de temes de sostenibilitat i de gestió sostenible. Comptar amb estadístiques fiables i que mostrin la realitat social i econòmica és fonamental per desenvolupar polítiques actives per una economia justa i ecològica, una economia que garanteixi la distribució de la riquesa, garant del benestar de la gent i el futur del planeta.
 - El PIB i les estadístiques actuals no mostren tota la realitat existent. El que importa són les persones. És indispensable generar nous paràmetres i metodologies, com per exemple l'índex de desenvolupament humà, el Sistema Europeu d'Indicadors Turístics (ETIS), l'índex de desigualtat de gènere, coeficient de Gini (mesura la desigualtat), l'índex de felicitat interior bruta, entre d'altres.
 - Es basarà en la informació estadística estatal (INE), autonòmica (IBESTAT), i també en la procedent de ministeris o la internacional d'EUROSTAT, OCDE, Nacions Unides i Banc Mundial, entre més, així com en les anàlisis i metodologies de centres de recerca de referència com el World Resources Institute, World Watch Institute, etc.

- Aquest observatori treballarà col·laborativament amb la UIB, per construir sinèrgies i cooperació entre la universitat i la realitat local.
- Dissenyar amb el sector un Pla Industrial de Palma.
- Impulsar la ciutat innovadora: aprofitar el talent, la creativitat i el coneixement per crear productes, serveis o aplicacions informàtiques que millorin la qualitat de vida i l'accés a la informació. Per exemple una aplicació de telèfon mòbil per localitzar places d'aparcament lliures o la programació teatral del cap de setmana.
 - Posar a disposició de tothom les dades del municipi en codi obert, a través d'API (interfície de programació d'aplicacions) perquè la gent innovadora pugui desenvolupar aplicacions útils socialment i econòmicament. Per exemple: a) fer pública la localització de tots els contenidors de vidre de la ciutat per conèixer a cada moment la seva capacitat; b) publicar la informació dels monuments de la ciutat per crear audioguies per a persones invidents, o c) publicar informació de les finances municipals en temps real.
 - Creació de Fab-Labs, és a dir, centres acadèmics i d'investigació dedicats al disseny i a la producció digital, de creativitat col·lectiva, on el talent i la innovació tecnològica fomentin el desenvolupament d'aplicacions informàtiques. Es potenciarà la participació d'infants i joves.

Per una economia amb futur, sectors a potenciar

L'administració pública és també motor econòmic: amb unes polítiques actives pot promocionar o potenciar sectors específics. És important rompre el monocultiu turístic per diversificar l'economia de Palma.

▲ Objectius

- Diversificar l'economia de Palma, rompre amb el monocultiu turístic.
- Construir de manera participativa amb els agents socials i econòmics nous sectors econòmics que generin teixit econòmic més democràtic, sostenible i local.
- Treballar per desenvolupar una economia local competitiva globalment però arrelada a les nostres fortaleses locals i que la faci econòmicament, socialment i ambientalment més sostenible.

▲ Propostes

- Potenciarem sectors de producció econòmica des de l'Ajuntament de Palma:
 - Economia de la cura: cura de nins i nines de 0 a 2 anys, de la dependència i cura de la gent gran, sanitària i sociosanitària...
 - Economia de la formació: de reforç al sector escolar 3-18 anys i d'activitats extra-escolars, formació no obligatòria...
 - Economia de la cultura: arts i cultura, popular i moderna...
 - Indústries creatives: ciència i tecnologia, innovació i desenvolupament, TIC, educació superior, arquitectura, disseny, moda, publicitat, fotografia, indústries culturals, cinema... Aquestes activitats també tenen una important capacitat exportadora.
 - Economia de la comunicació: ràdio, televisió, arts (visuals, escèniques i musicals), literatura. Per una comunicació popular, lliure i descentralitzada.
 - Indústries de producció i distribució agrària: recuperació del sector agrícola i l'agroecologia, comerç de producte local i ecològic...
 - Indústria dels residus: gestió de les deixalles i residus, recuperació i reutilització, mercat de segona mà...
 - Indústries i serveis lligats a polítiques de sostenibilitat: rehabilitació energètica d'edificis, rehabilitació i manteniment del patrimoni urbà, mobilitat urbana sostenible (bicicleta, transports col·lectius...), energia...
 - Economia del coneixement i ocupacions qualificades en els sectors R+D+i, TIC, i serveis públics associats a la seguretat, la justícia i el suport a polítiques laborals actives (orientació laboral).
 - Economia de la natura.
 - Sector de l'artesanaria.

Impulsar l'economia justa, l'economia social i solidària i el comerç just

És una tasca fonamental impulsar l'economia social i solidària i el comerç just, per tal de construir alternatives al model basat únicament en els guanys d'uns pocs. L'economia social i solidària es basa a revertir els seus beneficis i recursos en les persones i en l'entorn, una economia al servei del benestar de la gent i el medi ambient. Per aquesta raó, aquestes iniciatives tenen organitzacions més democràtiques, en què el capital no és el que marca la línia de treball a seguir.

Aquesta economia és altament productiva i eficient, simplement manté principis i pràctiques més justes, democràtiques, sostenibles, responsables... tant en l'àmbit local com en l'internacional.

Una altra economia per a una Palma més inclusiva i justa.

▲ Objectiu

- Fomentar les fórmules empresarials més democràtiques i socialment i mediambientalment responsables.

▲ Propostes

· Elaborarem un pla director municipal de l'economia social i solidària i del comerç just. Entre més, les línies bàsiques municipals en aquest àmbit seran:

- Creació d'una oficina de l'economia social i solidària i el comerç just.
 - Bonificació fiscal per a cooperatives i empreses de l'economia social i, especialment, per a les iniciatives de persones aturades de llarga durada.
- Difusió i visibilitat. Campanyes per donar a conèixer l'economia social i solidària entre estudiants, administració i ciutadania en general. Cafès cooperatius itinerants. Publicació de les dades econòmiques, els balanços i les inversions realitzades.
- Assessorament empresarial. Oferir a les entitats assessorament tècnic en general i, específicament, sobre com introduir la metodologia de l'economia del bé comú en la construcció d'iniciatives econòmiques, com fer-ne el seguiment i com avaluar-les.
- Treball en xarxa. Crear espais de coordinació, comunicació i intercooperació de les entitats i iniciatives de l'economia social i solidària.
- Fórmules de reconeixement del valor afegit de les empreses amb pràctiques que reverteixen positivament en la societat i l'entorn, especialment aquelles dirigides per dones.
- Foment especial de les cooperatives de dones.
- Exemple de bones pràctiques. L'Ajuntament ha de contractar i comprar serveis i productes elaborats per iniciatives de l'economia social i solidària.
- Foment de la banca ètica pública i privada.
- Impuls de mesures per avançar en "Palma, una ciutat de comerç just".
 - Fomentar els punts de venda de productes de comerç just.
 - Considerar els projectes de comerç just una de les línies prioritàries de la política de cooperació internacional.

- Impulsar activitats de sensibilització i educació en comerç just, fomentant el consum conscient, responsable i just.
- Fomentarem la banca ètica i els serveis financers ètics:
 - Declaració de suport a la banca ètica, expressant el compromís de col·laboració i suport.
 - Foment i suport a les experiències de banca ètica.
 - Subscripció de capital social de Fiare Banca Ètica, participant com a socis de la cooperativa de crèdit.
 - Obertura d'un dipòsit a Fiare, adquirint la condició de client.
 - Inclusió en les convocatòries de subvencions a entitats socials el foment de la banca ètica.
 - Suport a la difusió de les iniciatives de la banca ètica.

Turisme. Un gran compromís polític, econòmic i ciutadà per al turisme del segle XXI

Palma no és sols un escenari turístic, per tant, l'Ajuntament ha de vetlar per garantir l'equilibri entre la vida quotidiana de les veïnes i els veïns de la ciutat i el visitants. Així mateix, les activitats econòmiques del turisme han de reportar benestar per a tothom, prosperitat compartida.

Palma és actualment una ciutat amb un model turístic en declivi basat en una especialització en el turisme de "sol i platja". No obstant això, amb voluntat política podem caminar cap un escenari de turisme de qualitat sostenible, amb un producte diversificat, diferenciat, amb autenticitat i credibilitat

▲ Objectius

- Articular una estratègia municipal d'especialització i diversificació de l'actual model turístic excessivament encaminat al producte de "sol i platja".
- Potenciar el turisme cultural i de qualitat serà la màxima prioritat municipal.
- Garantir que les activitats econòmiques del turisme no suposin una degradació de l'entorn urbà i natural.
- Rebre ingressos públics del turisme i controlar l'excés de congestió turística.
- Incrementar les activitats culturals i d'experiències que es poden viure a Palma (no només som una platja).

▲ Propostes

- Elaborarem un pla estratègic municipal de turisme, amb els continguts mínims següents:
 - Diagnosi del turisme que tenim.
 - Prospectiva del turisme que volem.
 - Articulació de la participació ciutadana i professional en l'aborció de la diagnosi, en la definició del turisme que volem i en el desplegament del pla estratègic municipal de turisme.
 - Planificació de l'oferta turística de "sol i platja".
 - Planificació per fer de Palma un destí de turisme cultural. Això vol dir:
 - Identificació del recurs / atractiu turístic.
 - Conservació i manteniment (política cultural).
 - Creació de les condicions que fomentin l'accessibilitat, l'ús i l'explotació dels recursos.
 - Creació del producte turístic. Per exemple, l'Ajuntament de Palma ha de ser un portal del turisme. Tot i que l'Ajuntament no crea productes turístics propis, sí que els pot regular, supervisar, incentivar, promoure, promocionar, comercialitzar i fer-los complir uns mínims de qualitat.
 - Creació d'un sistema de màrqueting municipal per donar a conèixer el producte de turisme cultural de Palma.
 - Suport a les microactivitats turístiques que permetin crear i oferir millors experiències turístiques a Palma: rutes gastronòmiques, activitats per a famílies, trobades de microcongressos, circuits patrimonials, visites teatralitzades al centre històric, rutes esportives, cursos per als turistes (fotografia, escultura, pintura...), etc.
- Rebrem ingressos públics del turisme:
 - Un percentatge de la Taxa de Reversió Turística es destinarà a Palma. Quan el sector públic només assumeix les despeses (aeroport, promoció turística, formació...) i, en canvi, no rep els ingressos que generen les activitats econòmiques del turisme, té un problema important. Crearem una taxa turística per nit d'estada, com tenen Florència, Barcelona o Venècia.
 - Regularem la capacitat màxima d'oferta d'allotjaments turístics (hotelers i no hotelers) al centre de Palma.
 - Promocionarem incitatives per millorar la qualitat de l'oferta d'allotjament i de restauració.

- Exigirem regulació autonòmica sobre pisos de lloguer turístics.
- Crearem un fons d'aportacions privades per part del sector hotelier (que durant dècades ha rebut grans ingressos) i dels ingressos de la taxa turística.

D'ACORD AMB EL PLA ESTRATÈGIC MUNICIPAL DEL TURISME DE PALMA:

- Fomentarem el turisme cultural com a eix vertebrador de les activitats econòmiques del turisme de Palma. Posarem en valor el patrimoni artístic, arquitectònic, cultural, gastronòmic i natural de la ciutat.
 - Implantarem accions de dinamització del centre de Palma els diumenges, impulsant i afavorint la realització d'activitats culturals, musicals, etc., com també l'obertura de museus, centres culturals, restaurants i bars, millorant així la qualitat de vida ciutadana i l'atractiu turístic de la nostra capital.
- Convertirem les potencialitats del turisme de "sol i platja" en oportunitats de prosperitat compartida. Aquesta serà la funció fonamental de Fundació 365 a la qual s'incorporaran en pla d'igualtat els agents socials, el moviment veïnal i les organitzacions de defensa del patrimoni.
- Crearem la marca "Palma, capital turística de la Mediterrània" com a destinació turística que es distingui per la qualitat i la diversitat d'ofertes: culturals, patrimonials, gastronòmiques, lúdiques i esportives. Hi haurà un impuls clar de la promoció estatal i internacional d'aquesta marca a través de les fires turístiques.
- Farem polítiques actives per a la desestacionalització turística. Impulsarem una forta col·laboració entre les institucions i les petites i mitjanes empreses dedicades al turisme (agències de viatges, hotels, restauració, artesanía...) que no disposen d'infraestructura pròpia per fer campanyes de publicitat directa a nivell estatal i internacional. Afavorirem que participin en campanyes de comercialització (workshops i fires de turisme), amb la finalitat d'obrir nous mercats i fomentar la distribució de la riquesa.
- Donarem suport al turisme sènior convencional i social. L'Ajuntament proposarà a l'OMT organitzar un esdeveniment per situar Palma com a centre mundial del turisme sènior.
- Divulgarem el codi ètic mundial sobre el turisme amb l'edició i la distribució.
- Promourem un turisme local sostenible.
- Fomentarem el treball digne en el sector turístic. Assegurarem mecanismes de diàleg permanent amb els sindicats i les patronals per minimitzar els efectes negatius en l'ocupació i engegar accions de requalificació de les treballadores i els treballadors del sector.
- Reconvertirem la Platja de Palma. Proposam "començar de zero". La reconversió de la Platja de Palma s'ha d'allunyar definitivament de la lluita partidista. En aquest sentit, proposarem una

direcció col·legiada del consorci de tal manera que tots els grups municipals en siguin responsables.

- A la reforma integral de la Platja de Palma s'han aplicat els criteris de sostenibilitat ecològica de manera transversal (tractament de la platja ecològica, mobilitat, tractament de la platja, estalvi energètic i d'aigua...).
 - S'han de potenciar els processos de resiliència urbanística, social i cultural.
 - S'ha d'aprofitar la reforma dels hotels obsolets perquè siguin rehabilitats amb criteris d'eficiència i sostenibilitat, amb l'objectiu que la platja de Palma sigui una destinació turística "baixa en carboni" i modèlica pel que fa a la responsabilitat social i ambiental.
 - S'ha de fomentar un teixit comercial a la zona de la Platja de Palma basat en la proximitat i en un model mediterrani de comerços de carrer.
 - És imprescindible un pla d'inversions públiques que han de venir de l'ecotaxa o taxa de reinversió d'àmbit autonòmic, d'inversions estatutàries i de fons procedents de la Unió Europea.
- Valorarem el paper clau de l'oferta comercial i de restauració:
 - Impulsarem des de l'Ajuntament de Palma acords entre hotelers, restauradors, comerciants i productors locals per assolir un "tot inclòs sinèrgic", que deixi beneficis a tothom i que revertesqui també en la qualitat de la feina i la desestacionalització.
 - Crearem una comissió multidisciplinària (empresaris, UIB, sindicats, Govern, Consell, Consorci de la Platja de Palma, sector d'infraestructures culturals...) per dissenyar i consensuar un pla municipal d'implicació del comerç i la restauració amb l'objectiu de convertir Palma en capital turística i cultural de la Mediterrània. Aquest pla ha de tractar, entre més, els temes següents: promoció turística de Palma, turisme de creuers, obertura de comerços i restaurants al centre de la ciutat, imatge de les façanes dels negocis...
 - Instaurarem un concurs anual del millor comerç i el millor restaurant turístic de Palma.

Comerç de proximitat i consum responsable. Un comerç “de Palma”, per a la gent de Palma i obert al món

Els comerços dinamitzen la vida de la ciutat, però sovint el petit comerç és amenaçat per les polítiques empresarials de les grans superfícies. La competència entre ambdós formats comercials és ben desigual. Palma necessita conservar el comerç històric i tradicionals que ens queda al centre de la ciutat i, alhora, és fonamental mantenir el teixit de comerços de proximitat de les barriades i pobles de Palma. No és una tasca fàcil. Les successives onades de desregulació i d'aposta per la gran superfície comercial han posat el model de comerç de proximitat i mediterrani en una autèntica cruïlla. És per això que proposem l'elaboració d'un document, el més participat possible amb el sector, que contingui una estratègia municipal de comerç 2016-2026.

▲ Objectius

- Construir una ciutat dinàmica i viva a totes les barriades i pobles de Palma, amb una activitat comercial variada i satisfactòria de les necessitats socials i de consum de les veïnes i els veïns.
- Fomentar i donar un suport clar i valent al petit comerç i al comerç just, responsable i ètic, enfront de les grans superfícies i centres comercials.
- Promocionar el teixit de comerços de proximitat a totes les barriades i pobles de Palma.
- Fomentar el consum responsable, local i sostenible.

▲ Propostes

- Elaborarem un pla estratègic 2016-2026 de comerç de proximitat. Entre més coses, aquest pla s'ha de materialitzar a:
 - Crear un consell municipal del comerç: un espai de participació social per definir les polítiques municipals de comerç, així com l'elaboració d'aquest pla estratègic, el seu seguiment i la seva avaluació.
 - Fomentar l'associacionisme comercial.
 - Fer una diagnosi del comerç de Palma. Distingir entre “comerç de centre”, “comerç turístic” i “comerç de barriada i pobles” (comerç de proximitat). Quantificar i marcar en mapes els diferents tipus de comerços: franquícies, comerç emblemàtic i tradicional, comerç especialitzat... Aquesta diagnosi marcarà les línies estratègiques per impulsar diversitat comercial arreu de la ciutat.
 - Protegir i fomentar el comerç emblemàtic:

- Crear un registre oficial de comerços emblemàtics a Palma.
 - Pla de Protecció del Comerç Emblemàtic que inclogui mesures de catalogació de béns mobles, immobles i immaterials, incentius i ajudes de tot tipus per mantenir l'activitat, promoció general i turística dels establiments, etc.
- Establir una moratòria a les grans superfícies per reduir la competència ferotge que exerceixen al teixit empresarial i comercial. No permetre nous centres comercials ni grans superfícies.
- Augmentar-los la pressió fiscal per incrementar la contribució a les finances públiques i revertir en serveis públics i en comerç de proximitat.
- Sol·licitar al Govern de les Illes Balears la nul·litat de la declaració de ZGAT (Zona de Gran Afluència Turística) per al centre de Palma. Aquesta iniciativa només afavoreix grans superfícies comercials en detriment del petit comerç del centre i, sobretot, de les barriades i pobles de Palma.
- Fomentar el comerç de proximitat. Aconseguir que el petit comerç torni a ser un dels eixos fonamentals del comerç a Palma, i donar-li vida.
- Trobar solucions als problemes de mobilitat per permetre un acostament còmode als comerços i les zones comercials. Procurar un entorn de seguretat als carrers comercials.
- Potenciar els mercats municipals i els comerços que hi estan ubicats per desenvolupar la producció local i regional, així com la producció ecològica. Els mercats són un espai de convivència veïnal important i de promoció dels productes locals i ecològics. Un bon exemple és el mercat ecològic de la plaça dels Patins, una iniciativa ciutadana amb molt bona acollida.
- Treballar coordinadament amb botiguers dels mercats municipals per trobar resposta a les seves problemàtiques, així com potenciar aquests espais comercials.
- Afavorir la implantació de nous comerços a través de l'assessorament, la informació i la simplificació dels tràmits burocràtics.
- Controlar el compliment de la normativa i les ordenances municipals en matèria de comerç per evitar la competència deslleial, sobretot el compliment dels horaris i les condicions sanitàries.
- Millorar la recollida selectiva de residus dels comerços: cartó i embalatges, orgànic...
- Fomentar el consum responsable i de productes de comerç just i locals.

- Impulsar, amb les empreses i entitats de comerç, “targetes comercials” per fomentar el consum a comerços associats. Els comerços adherits hauran de complir requisits de responsabilitat social i tipus de productes per tal de potenciar el consum responsable i els comerços de qualitat.
- Estudiar mesures per afavorir la continuïtat generacional en el comerç familiar.
- Fomentarem el comerç just a Palma. Farem de Palma una veritable ciutat pel comerç just.
 - Crearem una comissió amb les entitats que treballen en aquest àmbit per fomentar els productes de comerç just arreu: a les administracions, a les botigues i comerços, a la restauració, a les escoles...
 - Implementarem les mesures i col·laboracions necessàries per assolir els objectius fixats de manera participativa amb les entitats de l'àmbit.
- Potenciarem el consum responsable, local, just i sostenible.
 - Fomentarem l'intercanvi de productes de segona mà entre les veïnes i els veïns. La necessitat i la creativitat han afavorit moltes iniciatives ciutadanes en aquesta línia. L'Ajuntament les ha de facilitar i ha de prioritzar l'autogestió d'aquestes activitats.
 - Durem a terme campanyes de foment del consum responsable i el producte local i sostenible. Farem educació social per a una compra no consumista i més responsable, adequada a les necessitats reals.
 - Declararem Palma municipi lliure de transgènics per protegir l'economia, el medi ambient i la salut de la població. No permetrem el cultiu, la distribució i/o la comercialització dels productes genèticament modificats.
 - Campanyes de sensibilització i educació sobre els perills dels productes modificats genèticament, els transgènics.
 - Impulsarem convenis amb el Govern balear per eliminar progressivament els productes transgènics de cultius.

Comptes clars i fiscalitat justa, ambiental i solidària

Els comptes i els impostos municipals són eines per redistribuir i reduir les desigualtats socials i econòmiques, i per garantir els serveis públics i els drets i llibertats de tothom. És imprescindible invertir les prioritats per capgirar el sistema injust i construir-ne un de més democràtic, ecològic i solidari, i expulsar les retallades de drets i serveis als quals estam sotmesos actualment. Hem de lluitar contra la pobresa, la desigualtat i l'exclusió social també des de l'Ajuntament de Palma.

▲ Objectius

- Assolir la democràcia participativa i directa en l'economia de l'Ajuntament de Palma.
- Aconseguir un finançament municipal just.
- Construir una fiscalitat justa i ecològica per a una distribució de la riquesa i la prosperitat compartida.

▲ Propostes

- Auditoria del deute il·legítim. Declararem il·legítims els interessos contrets amb les entitats financeres privades on s'han aplicat interessos del 6,5% per pagar amb doblers públics, que aquestes entitats financeres han obtingut a interessos inferiors a l'1%. Quantificarem la xifra total d'aquests interessos i emprendrem les accions legals necessàries davant la justícia espanyola, europea i internacional per aconseguir la nul·litat d'aquest deute il·legítim.
- Reforma fiscal.
 - Introduïrem fórmules de progressivitat social, de manera que pagui més qui té més i menys qui té menys, la tarificació social.
 - Introduïrem fórmules de taxes verdes, de manera que pagui més qui contamina més.
 - Incrementarem la taxa de l'IBI, taxes especials de residus i seguretat... a aquells immobles urbans de determinats usos no residencials, com grans superfícies comercials, grans oficines, grans establiments d'oci, turisme i hoteleria, aparcaments, usos sanitaris privats, que tinguin major valor cadastral i aplicar-los el tipus de gravamen diferenciat de l'1,1% (ara sols paguen el 0,6%).
- Traurem l'exempció del pagament de l'IBI a aquelles famílies nombroses amb ingressos superiors a 80.000 € l'any.
- Aplicarem el recàrrec del 50% a immobles urbans d'ús residencial desocupats, és a dir, gravar els habitatges buits.
- Aplicarem l'IBI, sense cap excepció, a tots els edificis religiosos que no siguin declarats monuments, no tinguin algun tipus de protecció especial, no s'hi practiqui cap religió o no estiguin destinats a finalitats socials sense ànim de lucre.
- Exigirem al govern estatal un finançament municipal just.
- Impulsarem les clàusules socials, lingüístiques, ambientals i de comerç just en la contractació i la compra pública. Afavorirem la contractació de serveis i productes locals.

- Declararem Palma municipi lliure de paradisos fiscals. Aquesta declaració s'associarà a tot un seguit d'activitats durant la legislatura municipal:
 - Farem activitats divulgatives per desemascarar els paradisos fiscals i les seves conseqüències a Palma i al món.
 - Exclourem dels concursos públics les empreses amb filials a paradisos fiscals. Els concursos públics han de garantir la igualtat de condicions de totes les empreses, i les entitats que tenen filials als paradisos fiscals juguen amb avantatges: obtenen més beneficis a costa de pagar menys impostos i molt sovint estan lligades a l'evasió i al frau fiscal, una xacra a eliminar, sobretot pels grans capitals.
 - Cercarem les fórmules necessàries per gravar amb més impostos i taxes els clients dels paradisos fiscals
 - Exigirem a les instàncies competents l'abolició dels paradisos fiscals. Lluitarem en col·laboració amb altres municipis a nivell europeu per eradicar els paradisos fiscals.
 - Exigirem, mentre els paradisos fiscals existesquin, una política d'informació pública d'empreses i persones amb filials i capital usuàries d'aquests serveis opacs.

- Pressupostos municipals:
 - Farem uns pressupostos participatius per àmbits i per barris i pobles de Palma.
 - Farem uns pressupostos municipals en perspectiva de gènere com estratègia per assolir la igualtat entre dones i homes. Les inversions i polítiques públiques tenen diferent repercussió entre dones i homes. Si no s'analitza aquesta desigualtat, els pressupostos municipals poden reproduir-la.

- Promourem la transparència en els pressupostos d'ingressos i despeses de l'Ajuntament.

- Reduirem la relació de Cort amb la banca especulativa i depredadora, que fa patir la gent, amb l'objectiu a mitjan termini de treballar només amb les entitats financeres ètiques.

- Canviarem els plecs de contractació amb la finalitat que no puguin contractar aquelles empreses que incompleixin la normativa de prevenció de riscos laborals.

Aliances per a una nova economia

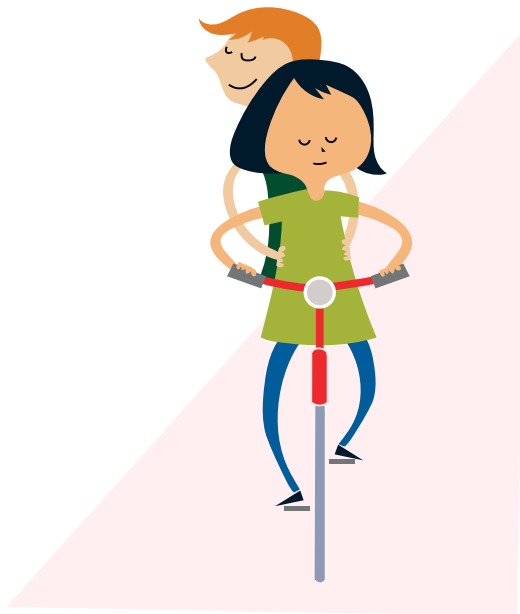
L'economia és internacional, i cada vegada més, però per relocalitzar la nostra economia i canviar el model dominant i injust, és imprescindible crear aliances amb altres organitzacions d'arreu del món.

▲ Objectius

- Construir sinèrgies i aliances de l'Ajuntament de Palma amb altres organitzacions públiques per implantar un nou model econòmic més just i sostenible.

▲ Propostes

- Participarem en les Xarxes (espanyoles, de la Unió Europea i internacionals) de Ciutats i Pobles cap a la sostenibilitat.
- Promourem acords estratègics amb Barcelona en matèria de desenvolupament econòmic i, especialment, en la concreció de productes turístics desestacionalitzadors. Palma, per proximitat —30 minuts de vol—, pot ser un bon complement de les visites de turistes internacionals a la capital catalana.
- Crearem una oficina de relacions amb la Unió Europea, des d'on es coordinarà a nivell municipal el seguiment dels assumptes europeus, especialment tot allò relacionat amb l'obtenció de fons europeus i el finançament de projectes en tots els àmbits municipals.



ESPORT I OCI

Actualment, l'administració pública funciona com un simple gestor de les instal·lacions esportives, però pensam que hem d'anar més enllà. La nostra aposta és potenciar des de l'administració pública un enfocament de «l'esport per a totes les persones» (joves, adults, gent gran, gent amb capacitats diferents, població en risc d'exclusió social...), en què l'objectiu fonamental sigui la millora del benestar de la població en general a nivell físic, psicològic i social. En aquest sentit, és essencial treballar l'esport de base i popular, que ha de ser entès com una activitat bàsica per millorar la salut de la ciutadania, per potenciar l'educació i per ajudar a la integració, la inclusió, la igualtat i la convivència de les persones.

▲ Objectius

- Fer de l'esport un mitjà per a la integració i la inclusió.
- Millorar les instal·lacions esportives municipals.
- Incentivar una oferta d'oci basada en l'esport.

▲ Propostes

- Establirem convenis amb els clubs esportius i les federacions esportives perquè puguin impulsar plans específics per fer de la pràctica esportiva un valor de cohesió i d'enriquiment social, i una eina per potenciar la igualtat i la no-discriminació per raó de sexe.
- Proposarem un conveni de col·laboració a la Conselleria d'Educació per a la millora i l'adaptació dels patis i de les instal·lacions esportives dels centres públics d'educació primària i secundària de Palma, per tal d'afavorir la participació de la ciutadania i dels clubs esportius. També per a l'ús de les instal·lacions esportives públiques per part dels centres escolars en horari lectiu.
- Potenciarem l'oferta de tot tipus d'activitats esportives per als diferents grups de població (nins/es; joves; adults/es; persones amb capacitats diferents...) i posarem en marxa un pla per a la millora i el manteniment dels equipaments esportius a les barriades en funció de les seves necessitats.
- Fomentarem l'esport per a tots els col·lectius, amb horaris i condicions adaptats a cada necessitat i facilitant l'accessibilitat a les instal·lacions esportives, especialment per als col·lectius amb dificultats de mobilitat (gent gran i persones amb capacitats diferents).
- Potenciarem la integració social dels nouvinguts a través de l'esport.
- Crearem una escola municipal d'educadors de l'esport, per promoure i fomentar la pràctica esportiva de qualitat i exigir la formació adequada a tots els ciutadans que vulguin accedir al mercat del treball esportiu (monitors, entrenadors, tècnics, preparadors físics...).
- Elaborarem un catàleg de «La conducta esportiva i el joc net» per fomentar l'educació en valors a través de la pràctica esportiva entre els esportistes, els monitors o entrenadors i els pares i mares
- Facilitarem a les federacions esportives recursos tècnics adients per a la millora de la seva activitat, tant en l'àmbit estrictament tècnic com de la gestió esportiva mateixa de l'entitat.
- Promourem Palma com a destí de turisme esportiu, potenciant sempre pràctiques esportives respectuoses amb el medi natural i amb la població local, i que puguin contribuir a pal·liar l'estacionalitat del turisme.
- Engegarem campanyes de conscienciació contra la LGTBFòbia, el masclisme i la xenofòbia a l'esport.
- Condemnarem enèrgicament qualsevol violència o discriminació, racisme o masclisme a l'esport tant per part dels aficionats com dels esportistes. Crearem una normativa reguladora/sancionadora de conductes i actes violents o que fomentin la violència verbal o física.
- Fomentarem els esports minoritaris o de nova implantació i oferir-los eines per promocionar-se i finançar-se.

- Repararem i condicionarem les instal·lacions esportives públiques degradades.
- Crearem una comissió municipal de l'esport de Palma en què participin activament representants de tots els sectors (professionals, esportistes, federacions, penyes, tècnics, col·legis professionals, etc...).
- Destinarem un espai esportiu acotat i condicionat als parcs i espais públics o privats de concurrència pública de nova creació a Palma en funció de les necessitats del barri.
- Equipararem els esportistes amb capacitats diferents als de la resta d'esportistes a tots els àmbits (meritoris, econòmics, etc.).



CULTURA

La cultura és part essencial del nostre projecte de ciutat i de país. La cultura és un dels eixos vertebradors de Palma per anar construint una ciutat en la qual sigui possible la convivència, la cohesió social, el manteniment de la personalitat col·lectiva, la llibertat individual i la creativitat. Les institucions públiques i la societat han de treballar junts per la cultura a fi d'incrementar la qualitat de vida dels ciutadans, de situar Palma com a referent cívic de Mallorca i les Illes Balears i de projectar-la cap a la resta de territoris catalanoparlants i d'Europa i la Mediterrània.

Palma ha de deixar de ser la ciutat de les oportunitats perdudes en matèria de Cultura. En aquest àmbit, la manca de projecte i la contínua improvisació per part de l'equip de govern han marcat una legislatura plena de despròpòsits en la gestió cultural. El Partit Popular ha marginat la Cultura com si fos una part intranscendent de l'agenda política. Hem d'invertir radicalment les prioritats i construir un projecte participat per la gent i consensuat amb els sectors culturals que millori la ciutat a curt i a llarg termini.

▲ Objectius:

- Fer de Palma una ciutat més culta, més lliure i més conscient de la seva identitat; en suma, convertir la Cultura en una eina d'intel·ligència col·lectiva.
- Convertir la Cultura en una indústria bàsica per a Palma i per al futur de la seva economia.
- Dur la Cultura al barris i pobles de Palma.
- Dignificarem la professió de l'artista

▲ Propostes Generals

- Gestionarem l'àrea de cultura de l'Ajuntament des de la transparència i des del codi de les bones pràctiques en matèria cultural. Aquests principis afectaran especialment concursos, convocatòries i contractacions.
- Impulsarem la participació ciutadana també en l'àmbit cultural i cercarem la col·laboració de creadors, gestors, difusors i públic receptor de cultura.
- Coordinarem les diferents àrees municipals que solen dissenyar oferta cultural (Cultura, Joventut, Participació) per a compartir els mateixos criteris, evitar duplicitats i incompatibilitats i fer-ne una difusió conjunta.
- Organitzarem meses de coordinació sectorial per a compartir planificació i criteris, i per a poder cooperar en projectes d'envergadura.
- Mantindrem un diàleg permanent amb les àrees de Cultura de les altres institucions.
- Potenciarem el Consell Municipal de Cultura amb l'objectiu que hi participin els diferents sectors culturals i la ciutadania. El Consell Municipal de Cultura serà una peça clau en la planificació, el desenvolupament, l'anàlisi i l'avaluació del projecte cultural de la ciutat.
- Facilitarem les iniciatives culturals de la ciutadania.
- Difondrem les activitats culturals fetes a la ciutat millorant la seva presència a la web i a les xarxes socials.
- Col·laborarem amb els mitjans de comunicació culturals, amb els suplementes culturals de la premsa escrita i els programes de televisió i ràdio de caire cultural per donar a conèixer la cultura feta a Palma.
- Donarem un tractament especial a aquells àmbits socioculturals que, per raons històriques, es trobin poc presents en l'àmbit públic de la ciutat i que per això necessitin el suport de polítiques públiques de compensació. Així, col·laborarem en la difusió de la recerca científica que han duit a terme les dones i impulsarem un guardó específic sobre estudis de gènere en l'àmbit

dels Premis Ciutat de Palma. També dotarem les biblioteques de fons bibliogràfic adequat sobre recerca científica de les dones, feminisme, LGTBI, respecte a les minories socials i la temàtica relacionada amb la protecció animal.

- Formarem jurats paritaris per a valorar Premis i Certàmens Culturals.
- Crearem una finestreta única per facilitar els tràmits burocràtics en matèria cultural.
- Impulsarem la descentralització cultural a fi que els projectes culturals arribin a les barriades i els pobles de Palma i que aquests també en produeixin i els expandeixin per la resta de la ciutat.
- Treballarem de manera coordinada amb el Consell de Mallorca i amb el Govern de les Illes Balears, especialment amb la direcció general de Cultura i amb l'IEB.
- Impulsarem l'entrada de l'Ajuntament de Palma a la Xarxa de Ciutats membres de l'Institut Ramon Llull, que ha de ser una eina per a donar a conèixer internacionalment la producció cultural feta a la ciutat.

Infraestructures Culturals

- Crearem un Catàleg Municipal d'Espais culturals i de barri.
- Donarem suport als espais ciutadans d'autogestió cultural.
- Promourem els espais educatius i formatius dels museus i centres d'art, així com els intercanvis d'artistes, les beques, les estades, els centres de recursos, els tallers i residències d'artistes.
- Impulsarem un acord de col·laboració amb el Consell de Mallorca per convertir l'Arxiu del So i de la Imatge en l'embrió d'una futura Filmoteca de Mallorca.

Arts Visuals

- Potenciarem la fundació Palma Espai d'Art i tots els centres que en depenen, implicarem el sector artístic en els òrgans de presa de decisió i hi estimularem la creació d'un departament didàctic.
- Concertarem la gestió del Centre de Recursos d'Art Contemporani amb els artistes i els gestors culturals.
- Facilitarem les intervencions artístiques al carrer i impulsarem la cultura urbana.
- Desenvoluparem projectes artístics en col·laboració amb els centres escolars.

- Impulsarem projectes artístics en els barris i pobles de Palma en col·laboració amb les seves entitats i associacions.
- Crearem línies específiques per a l'experimentació artística juvenil i l'Street Art.

Arts Escèniques

- Impulsarem una política de creació de públic per a les arts escèniques: teatre, dansa, circ i altres espectacles.
- Definirem el projecte escènic de la ciutat creant una especialització artística per als diferents espais municipals:
 - Teatre Xesc Fortesa, amb el centre de recursos de les arts escèniques i la plataforma de creació de la dansa.
 - Teatre Catalina Valls, amb l'objectiu de centrar les seves activitats en els espectacles educatius i familiars, però també amb l'objectiu d'apropar-lo al públic adolescent.
 - Teatre Mar i Terra, seu del Centre de Cultura Tradicional.
- Desenvoluparem projectes escènics en col·laboració amb els centres escolars del municipi.
- Impulsarem projectes escènics als barris i pobles de Palma.
- Treballarem de manera coordinada amb el Consell de Mallorca, titular del Teatre Principal.

Biblioteques

- Redactarem el Pla de Biblioteques de Palma i el Mapa de Lectura de Mallorca.
- Dignificarem les biblioteques municipals i les dotarem dels instruments perquè siguin dinamitzadors culturals amb activitats a l'abast de tota la població.
- Diferenciarem el funcionament de les biblioteques de les sales d'estudi i dels punts de lectura.
- Elaborarem un Pla Estratègic que englobarà els següents eixos:
 - Avaluació de la situació ambiental i material dels locals de totes les biblioteques (equips informàtics, calefacció, sanitaris etc.) millorant la retolació d'accés.
 - Partint d'una racionalització de la presència territorial de les Biblioteques públiques, elaborarem una proposta de creació de biblioteques de Districte i, en el seu cas, d'una Biblioteca Central de Palma i biblioteca infantil.
- Augmentarem la inversió econòmica i disposarem d'un pressupost anual transparent i ben definit que

permeti l'adquisició de novetats i publicacions periòdiques i la recuperació de la partida de desiderates, així com donar cobertura bibliogràfica i material als projectes de dinamització i a les distintes activitats.

- Inventariarem i revisarem el fons bibliogràfic general, local i de publicacions periòdiques per tal de completar les obres rellevants que puguin manca.
- Obrirem un espai de magatzem per a contenir el conjunt bibliogràfic no inclòs físicament en els espais bibliogràfics oberts al públic. Tractarem informàticament els exemplars per tal de introduir-los al catàleg col·lectiu (Cabib).
- Farem un Pla d'intervenció integral del fons patrimonial ubicant-lo a un espai adient obert a la consulta del públic i dels investigadors. Aquest projecte haurà d'incloure la reunificació de la hemeroteca municipal.
- Avaluarem la situació material del Patrimoni bibliogràfic i de les publicacions periòdiques observant l'estat dels exemplars en relació amb el seu deteriorament físic i, en conseqüència arbitrarem un pla d'intervenció per tal de restaurar els béns deteriorats. Impulsarem un pla de digitalització de l'hemeroteca de fons local amb participació d'altres entitats.
- Recuperarem la gestió pública de les biblioteques municipals tancades i recuperarem la gestió municipal de les privatitzades.
- Completarem l'organigrama de la plantilla de bibliotecaris mitjançant una oferta pública de les places vacants assegurant la direcció professional, tècnica i cultural del servei. Realitzarem plans de formació continuada especialment pel que fa a les noves tecnologies.
- Impulsarem la creació d'òrgans participatius implicant els ciutadans, especialment les entitats veïnals, en el funcionament i els objectius de la biblioteca.
- Promourem la relació i cooperació entre xarxes de biblioteques (carnet únic, préstec interbibliotecari, formació conjunta etc.).
- Col·laborarem amb diverses entitats i institucions culturals per dissenyar una programació cultural complementària.

Literatura

- Impulsarem la marca "Palma, ciutat literària".
- Fomentarem la lectura i la literatura amb activitats de dinamització al centre i als barris i pobles de Palma.
- Posarem en marxa programes de promoció de la lectura en col·laboració amb els centres escolars.
- Col·laborarem amb editors i escriptors amb programes conjunts. Impulsarem les coedicions.
- Reprendrem l'edició de les col·leccions ja existents, en paper o en digital.

- Donarem suport al programa d'acollida d'escriptors refugiats.
- Dignificarem els Premis Ciutat de Palma com a guardons de referència en llengua catalana.

Música

- Impulsarem un oferta musical de qualitat al Castell de Bellver, Ses Voltes, el Parc de la Mar, altres punts de la ciutat de gran riquesa patrimonial, així com a la Platja de Palma .
- Impulsarem la Banda Municipal de Música i la donarem a conèixer als barris i pobles de Palma.
- Facilitarem les iniciatives musicals de la ciutadania (grups de música, corals, grups de dansa).
- Reprendrem el projecte de construcció de les Sales d'Assaig per a grups de música aturat per l'actual govern del PP.
- Potenciarem la presència musical a les fires de música.
- Crearem el mapa sonor de Palma.
- Impulsarem i reorganitzarem les festes de Sant Sebastià.
- Descentralitzarem musicalment la revetla de Sant Sebastià i farem una oferta musical de qualitat durant una setmana.
- Impulsarem la presència de l'Orquestra Simfònica de les Illes Balears-Ciutat de Palma als barris i pobles de Palma.
- Convertirem el Festival de Música de Bellver en una referència dins la Mediterrània.

Patrimoni

- Redactarem un nou Catàleg de Béns Patrimonials amb un ampli consens tècnic i polític i farem que sigui fàcilment consultable a través d'internet.
- Celebrarem la Festa de l'Estendard com a símbol identitari de tot Mallorca.
- Recuperarem elements claus del patrimoni ciutadà com les Torres del Temple o Can Serra.
- Redactarem i executarem el Pla Director de Bellver.
- Dotarem de contingut la declaració de "Palma Patrimoni de la Humanitat" i impulsarem circuits patrimonials protegits i coneguts, com:
 - La ciutat medieval.

- La ciutat de les tres cultures: la ciutat musulmana, la ciutat jueva i la ciutat cristiana.
 - Palma, fora porta. Les possessions i l'horta de Ciutat.
 - Palma de cara a la mar. La façana marítima.
 - Palma i els valors naturals
 - El Modernisme a Palma.
 - El patrimoni ocult (la ciutat subterrània, els tallers d'artistes, el patrimoni immaterial com la nostra llengua amenaçada o la toponímia, la cultura popular i l'Estandard)
 - Els grans personatges: homes i dones que han fet Ciutat.
 - La Palma visitada: viatgers, turistes i residents temporals.
 - La Palma literària: poetes, narradors, assagistes i dramaturgs.
- Protegirem el comerç emblemàtic de la ciutat i li donarem suport.
 - Impulsarem les arts decoratives.
 - Impulsarem el coneixement del patrimoni etnològic i crearem rutes turístiques culturals a peu i en bicicleta pel Pla de Sant Jordi, amb els elements hidràulics (molins, sínies...) i les possessions com a principals centres d'interès.
 - Garantirem la continuïtat i la culminació del Catàleg de Camins Públics.
 - Crearem l'Àrea de Patrimoni per gestionar i impulsar aquestes polítiques.

Turisme Cultural

- Impulsarem espais creatius i de mediació entre turisme i cultura.
- Facilitarem que Palma aculli rodatges cinematogràfics i sigui un plató de cinema, mitjançant polítiques d'incentius als rodatges.
- Impulsarem esdeveniments gastronòmics d'alt nivell amb la implicació dels restauradors. Divulgarem i potenciarem la gastronomia autòctona i de qualitat amb la intenció de convertir Palma en un referent de tota la Mediterrània en aquesta matèria.
- Fomentarem la senyalització del patrimoni cultural de Palma amb panells en diferents llengües. Crearem targetes turístiques interactives, aplicacions de mòbil i audioguies vinculades als circuits patrimonials per informar els turistes sobre el patrimoni material i immaterial de la ciutat.

Festes populars i cultura tradicional

- Promourem la participació ciutadana a les festes de Palma. Donarem suport a les iniciatives ciutadanes i populars i incorporarem les entitats al procés de disseny del programa.
- Inclourem concursos de gastronomia local oberts a tota la ciutadania a les festes de Palma.
- Fomentarem la cultura popular tradicional als barris i pobles de Palma.
- Actualitzarem el Pla Director de Festes des del consens i la participació de la ciutadania.
- Impulsarem el Teatre Mar i Terra com a centre de referència a les Illes Balears de la cultura popular tradicional. Aconseguirem que l'espai es convertesqui en un autèntic centre d'estudi, programació i trobada al voltant de la Cultura popular, que faci possible crear sinergies entre els agents compromesos en aquest camp cultural.
- Promourem programes educatius de cultura popular tradicional en col·laboració amb els centres escolars.
- Impulsarem cursos i tallers específics de cant popular tradicional al Teatre Mar i Terra.
- Establirem que les Festes de Sant Sebastià es programin des de l'Àrea de Cultura i, per tant, amb criteris tècnics i professionals i amb interlocució amb el sector i amb el Consell Municipal de Cultura.
- Fomentarem les colles de dimonis i els correfocs com a element de cultura popular i festiva de Palma.

Palma, Ciutat del Cinema

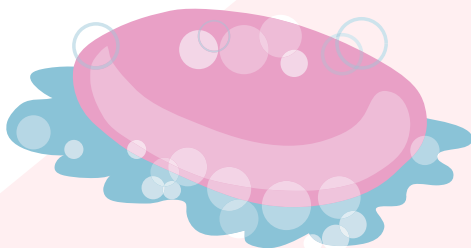
- Facilitarem la filmació de rodatges cinematogràfics a productores estrangeres.
- Registrarem totes les pel·lícules filmades completament o parcialment a Palma perquè estiguin a l'abast de qualsevol persona interessada.
- Impulsarem els films en versió original catalana i els doblats i subtitulats en la nostra llengua al cicle de Cinema a la Fresca i a tots els que promogui l'Ajuntament de Palma.

GESA: Un projecte per a la creació artística, la participació i l'autogestió

- Reformarem i adequarem l'edifici de GESA per convertir-lo en un espai d'equipaments socioculturals i artístics per a la ciutadania. Involucrarem el teixit associatiu de Palma en la seva gestió i en farem un espai per a la participació, la cultura i l'art.
- Aprofitarem la rehabilitació de l'edifici de GESA per a crear-hi l'Arxiu Administratiu Municipal.

PALMA DEMOCRÀTICA

La desafecció vers la política per part de la ciutadania es deu, en bona part, a la manca de transparència de les institucions públiques, a la crònica corrupció que vivim a les Illes així com a una manca d'espai per facilitar que la ciutadania formi part de la presa de decisions sobre aquelles qüestions que els afecten. L'objectiu de MÉS per Palma és revertir aquesta situació amb tot un seguit de propostes que obrin l'Ajuntament a la població, que facilitin la presa conjunta de decisions, fins i tot les pressupostàries, i descentralitzar el poder donant més rellevància a la ciutadania, als barris i als pobles de Palma.



ANTICORRUPCIÓ

La causa de la desafecció de la ciutadania envers la política es deu en gran part als nombrosos casos de corrupció que han afluït durant els darrers anys, però que es practiquen des de fa dècades. Des de MÉS per Palma lluitarem contra aquesta xacra històrica i adoptarem, des de l'Ajuntament de Palma, un seguit de mesures per evitar-ne la proliferació. Combatrem aquelles pràctiques mitjançant les quals algunes persones s'aprofiten de la seva posició dins l'administració pública per treure'n un rèdit personal o per afavorir determinades persones, col·lectius o empreses.

Totes les mesures proposades tenen com a objectiu, no sols millorar la imatge que els ciutadans tenen de la política, sinó afavorir una aproximació de les persones a la cosa pública, fer-la més transparent i democràtica, i evitar els abusos dels darrers temps.

▲ Objectius

- Eradicar la corrupció de la política.
- Recuperar la confiança de la ciutadania en la política i en les Administracions.
- Depurar qualsevol conducta de corrupció de la Policia municipal.

▲ Propostes

Sous públics

- Crearem uns registres públics perquè els ciutadans coneguin els ingressos econòmics dels càrrecs públics, tant els provinents de la seva responsabilitat institucional com els d'origen privat.
- Establirem un salari màxim i revisarem les escales salarials dels polítics.
- Eliminarem les dietes per a la participació a Consells i a organismes municipals o assessors polítics.
- Revisarem el nombre d'alliberats i assessors polítics. També reduïrem els sous que siguin excessius. Així mateix reduïrem el nombre de càrrecs de lliure designació.

Comptes públics i clars

- Farem una auditoria ciutadana del deute municipal per definir quina part és il·legítima i redefinirem unes condicions més justes de pagament.
- Publicarem el pressupost municipal -tant les despeses com els ingressos- amb un llenguatge proper al ciutadà.

Prou clientelisme i enxufisme

- Garantirem una contractació pública transparent, i garantirem la igualtat d'oportunitats i del principi de publicitat per a tot l'ajuntament, inclosos organismes i empreses públiques.
- Prohibirem la participació dels membres de les meses de contractació o dels seus familiars en els processos d'adjudicació quan tenguin o hagin tengut relació amb els participants.
- Gravarem les meses de contractació per garantir el control i el coneixement públic de com han transcorregut els processos de contractació.
- Garantirem com a criteri general que la contractació d'obres i serveis es dugui a terme mitjançant concurs públic, evitant així el procediment d'urgència. Donarem tractament públic tant al plec de condicions com al procediment d'obertura de les diferents ofertes.
- Garantirem que la contractació de qualsevol treballador o treballadora d'un estament públic es faci mitjançant el procés de concurs-oposició, tot garantint els principis de publicitat i igualtat d'oportunitats.
- Aplicarem mesures efectives contra els contractistes que s'hagin involucrat en casos de corrupció.

Lluita contra el frau fiscal

- Evitarem que l'Ajuntament tenguí relacions contractuals amb les empreses que desviïn els seus doblers cap a paradisos fiscals.

Més justícia i ètica política

- Propugnarem que els jutges puguin dictar mesures cautelars de suspensió en l'exercici dels càrrecs públics.
- Depurarem responsabilitats i exigirem a les persones condemnades el retorn dels doblers malversats.
- Adoptarem mesures contra el transfuguisme, amb una regulació pertinent dels càrrecs electes que abandonin el seu grup municipal i no abandonin el seu acta de regidor
- Reaccionarem davant la implicació dels càrrecs públics en casos de corrupció sense esperar als pronunciaments judicials
- Retirarem els reconeixements a les persones que hagin estat condemnades en casos de corrupció.

Prou de privilegis

- Prohibirem els regals i els privilegis de qualsevol tipus dels càrrecs públics, com per exemple les assegurances privades o les targetes d'aparcament municipal, i defensarem l'eliminació del "nivell 33".

Límit de mandats

- Limitarem a un màxim de dos mandats per a qualsevol càrrec executiu de govern i a un màxim de tres mandats per a un càrrec de representació.

Compromís contra al corrupció policial

- Desmantellarem el GAP (Grup d'Acció Preventiva), el grup policial que ha protagonitzat els casos de corrupció a la Platja de Palma, i destinarem els agents a altres departaments



TRANSPARÈNCIA

Garantirem l'accés de tota la ciutadania, de manera completa i clara, a la informació, base de la democràcia, de la participació i de la confiança en les institucions.

▲ Objectius

- Facilitar tota la informació relativa a l'administració municipal i a l'activitat dels representants polítics.
- Assegurar-se que tota la ciutadania pugui accedir, comprovar i entendre aquesta informació.

Comunicació

▲ Objectius

- Augmentar i millorar els canals de comunicació entre la ciutadania i l'Administració.
- Augmentar la quantitat i la qualitat de la informació que l'administració dona a la ciutadania.

▲ Propostes

- Publicarem abans dels Plens les actes de les comissions.
- Evitarem els tecnicismes a l'hora de publicar informació.
- Farem un nou disseny de la plana web que doni preferència als continguts, fent-los més clars i accessibles.
- Farem ús dels mitjans de comunicació per publicar informacions rellevants per a tota la ciutadania.
- Garantirem que els resultats de les votacions de les propostes aprovades als Plens i a les comissions siguin públics i de fàcil accés.
- Garantirem que la publicitat del pressupost es faci garantint la comprensió per part de qualsevol persona, amb un llenguatge proper al ciutadà. Els pressupostos de qualsevol institució hauran d'estar a disposició de la ciutadania perquè pugui tenir coneixement de qualsevol canvi en les partides pressupostàries. En aquest darrer cas també hi haurà una transparència absoluta.

Eines de control

▲ Objectius

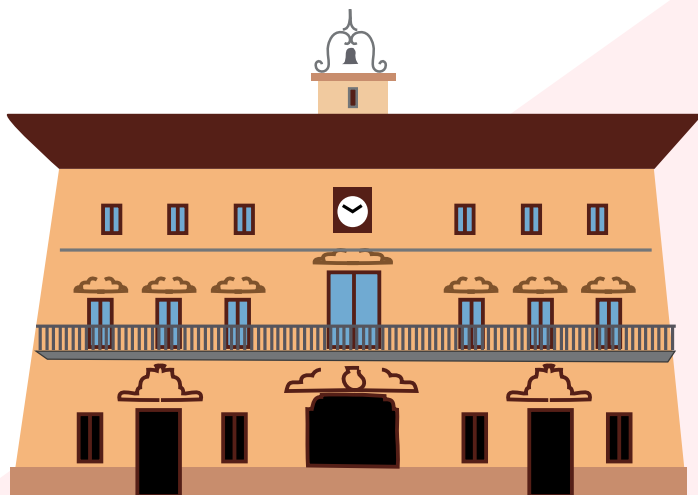
- Facilitar a la ciutadania el coneixement de la tasca dels regidors i càrrecs públics.
- Promocionar la interacció entre la ciutadania i l'Administració.

▲ Propostes

- Impulsarem audiències públiques periòdiques de tots els regidors.
- Garantirem el seguiment i el control de la feina diària dels regidors mitjançant la publicació de les seves agendes.
- Impulsarem la monitorització i el seguiment públic dels suggeriments, queixes, recomanaci-

ons i denúncies que faci la ciutadania.

- Farem pública tota la informació referida a la contractació de personal, tant del que depengui directament de l'Administració, com del que realitzi un servei públic mitjançant una empresa, pública o privada.
- Posarem eines perquè tant la ciutadania com els agents socials puguin prendre part en els òrgans fiscalitzadors.



PROXIMITAT DE L'ADMINISTRACIÓ

La gestió pública dels darrers anys ha suposat un allunyament de la ciutadania cap a les institucions. L'administració pública, i més en el cas dels Ajuntaments, ha de ser propera, transparent i accessible. També ha de ser responsable de la seva gestió interna, apostant per mesures social i econòmicament sostenibles.

▲ Objectius

- Descentralitzar el debat, la gestió i el procés de presa de les decisions.
- Assegurar que l'Ajuntament actuï amb responsabilitat social i econòmica.
- Modernitzar l'Ajuntament per caminar cap a una gestió més eficaç i eficient.
- Millorar la gestió dels recursos humans de l'Ajuntament.

Descentralització

Fer partícip la ciutadania del debat, de la gestió i del procés de presa de decisions és fonamental en una democràcia madura i completa. Un dels nostres objectius és recuperar o conservar l'esperit i el caràcter dels barris i pobles de Palma, per descentralitzar les dinàmiques socials i econòmiques. Consideram molt important que la gent dels barris i pobles sigui qui decideixi sobre les qüestions que l'afecten, que faci barri i poble, que es conegui i que interactui. Pensam que els espais de decisió han d'estar en els propis barris i pobles, participats pels seus veïnats i veïnades. És essencial que la participació es faci des de la proximitat.

▲ Objectius

- Facilitar espais de trobada per a les associacions i habitants dels barris i pobles.
- Empoderar els veïnats i veïnades en el procés de presa de decisions sobre assumptes que els afectin directament.

▲ Propostes

- Crearem juntes de districte participatives.
- Reobrirem els casals de barri tancats i n'obrirem de nous.
- Apostam per l'autogestió dels casals per part de les entitats i col·lectius que dinamitzen els barris i pobles. Implantarem projectes autogestionats en la mesura que les entitats s'empoderin, tot respectant la dinàmica social pròpia de cada barri i poble.

Funcionament intern

Establirem una sèrie de mesures que suposin un estalvi econòmic i que agilitzin els processos administratius.

▲ Objectius

- Millorar el servei que dona l'administració.
- Fer partícip la ciutadania i els treballadors públics en el debat sobre la millora dels Serveis Públics Municipals.

▲ Propostes

- Fomentarem l'ús de les noves tecnologies per part de l'administració a l'hora de comunicar-se amb els ciutadans.
- Establirem uns terminis màxims per a la publicació d'informació.
- Tramitem les subvencions amb més celeritat i garantim que tot el procés de concessió permeti l'òptima execució de les actuacions en temps.
- Millorarem la comunicació entre departaments amb la finalitat de donar un resposta més àgil a les sol·licituds de la ciutadania.
- Treballarem per desprivatitzar aquells serveis municipals que econòmicament puguin ser oferits per l'Ajuntament, com les biblioteques que s'han privatitzat aquesta legislatura
- Posarem en marxa enquestes sobre el grau de satisfacció dels serveis públics municipals per amb la voluntat de millorar-los a mig i llarg termini.
- Facilitarem la participació activa de treballadors públics i de la ciutadania en la definició dels serveis públics.

Responsabilitat social i econòmica

L'Ajuntament, com a contractant de serveis, ha de ser el primer en tenir en compte no només els aspectes econòmics, sinó també les repercussions socials dels seus contractes.

▲ Objectius

- Apostar per la inclusió social.
- Donar exemple de responsabilitat social.
- Apostar per la concertació de serveis amb entitats socials i empreses socialment responsables.

▲ Propostes

- Apostarem per iniciatives d'Estalvi ètic
- Apostarem per la Banca ètica.
- Fomentarem la Responsabilitat social a l'hora de contractar serveis, prioritzant empreses o projectes amb plans d'inclusió o afegint clàusules socials als contractes.

- Canviarem els plecs de contractació, amb la finalitat que no puguin contractar aquelles empreses que incompleixin la normativa de prevenció de riscos laborals.

Treballadores/rs públics, per uns serveis públics de qualitat

Col·lectius importants d'empleats públics de l'Ajuntament estan desmotivats i desmoralitzats perquè no se senten ben valorats i també perquè l'actual situació de crisi i de retallades públiques fa que no puguin donar un servei prou satisfactori.

El recurs sistemàtic a les contractacions externes i l'obsessió privatitzadora de l'actual govern municipal fan que el funcionariat percebi una manca de confiança en les seves possibilitats de prestar un servei públic eficient i de qualitat.

Al mateix temps, els i les treballadores públics de l'Ajuntament de Palma són la base de l'administració local. Han de tenir la preparació i la formació adequades, ja que són les executores de les polítiques que s'impulsen des de l'Ajuntament.

▲ Objectius

- Dignificar la feina de les persones treballadores públiques, que són la base d'uns serveis públics de qualitat.
- Millorar el control intern i extern dels treballadors públics.
- Treballar per a una millor formació del funcionariat.

▲ Propostes

- Augmentarem la formació del funcionariat per adaptar-lo millor al nou context.
- Potenciarem la formació de tot el funcionariat en matèria d'igualtat.
- Assegurarem l'ús del llenguatge no sexista dins tota l'administració pública.
- Revisarem el pla d'igualtat per adaptar-lo a la situació actual.
- Establirem mecanismes de diàleg i participació amb els empleats públics.
- Escoltarem les iniciatives dels empleats públics per millorar els serveis.
- Convocarem l'oferta d'ocupació pública.
- Evitarem la contractació d'interins i convocarem places fixes.
- Reduirem la contractació de funcionaris eventuais i en cap cas quedaran fixos de plantilla.

- Complirem les lleis i les diferents normatives de Funció Pública, sobretot en allò referent a incompatibilitats.
- Potenciarem la formació contínua.
- Inclourem la perspectiva de gènere en tota la política de personal, a través de les mesures que contempla el Pla d'Igualtat de Palma.
- Potenciarem la formació en Igualtat per a tot empleada/t públic.
- Farem campanyes per afavorir la participació de les dones en les proves d'accés a la policia local i al cos de bombers.
- Estudiarem millores de les condicions de treball per a la segona activitat de les brigades de manteniment, així com altres col·lectius que, per la seva edat o per raons de força major (com la salut), no puguin desenvolupar la totalitat de les funcions i obligacions per a les quals varen ser contractades per l'Ajuntament.



PARTICIPACIÓ

Actualment la participació de la ciutadania en la vida política municipal a Palma es limita a votar els seus representants cada quatre anys. Durant aquesta legislatura l'equip de govern ha anat reduint al màxim tota la participació a tots els nivells: duim anys sense Defensor del Ciutadà; el govern municipal no convoca el Consell Social i quan ho fa és a títol merament informatiu. Durant aquests anys hi ha hagut problemes amb les festes veïnals i s'han desvirtuat la finalitat i els usos dels Casals de Barri, de la gestió dels quals han estat excloses les associacions de veïnats, substituïdes per empreses privades.

▲ Objectius

- Fer partícip la ciutadania de la vida política, en totes les seves fases (informació, debat, decisió, gestió i control).
- Afavorir el moviment ciutadà organitzat.
- Empoderar espais sectorials i territorials, a través dels consells municipals i de districte.

Espais de debat i decisió permanents

▲ Objectius

- Crear espais sectorials i territorials de debat, decisió i gestió.
- Descentralitzar el debat i la presa de decisions.

▲ Propostes

- Impulsarem els Consells de barri com a òrgans de participació més propers als ciutadans perquè els veïnats s'informin i opinin sobre les qüestions més importants que afecten la vida del seu barri.
- Impulsarem els Consells sectorials (educació, cultura, medi ambient, urbanisme, mobilitat, etcètera) com a òrgans oberts, amplis i suficientment representatius de la societat.
- Desenvoluparem l'Agenda Local 21.

Mecanismes de participació

▲ Objectius

- Facilitar la participació de la ciutadania a la vida política.
- Implicar la ciutadania en la presa de decisions sobre tot allò que l'interessi o tenguin repercussions sobre la seva vida: pressuposts, urbanisme, infraestructures,.... Fer de la participació social i ciutadana un eix central de les formes de fer política del proper ajuntament.

▲ Propostes

- Introduïrem la metodologia dels Pressuposts Participatius, en la que un percentatge del pressupost (que va augmentant progressivament) és decidit de manera participada amb la ciutadania.
- Disminuïrem el percentatge de població signant necessària per presentar propostes al Ple.
- Implicarem la ciutadania en els processos de decisió a l'hora de prioritzar accions.
- Desenvoluparem una ordenança que permeti i reguli les consultes populars.

Associacionisme i moviments ciutadans

▲ Objectius

- Afavorir l'associacionisme i els grups no formals (col·lectius).

▲ Propostes

- Alleugerem la burocràcia en les relacions amb el moviment associatiu.
- Crearem punts d'informació i assessorament per a entitats i grups no formals.
- Posarem a disposició de totes les entitats i grups no formals espais de trobada o d'emmagatzematge de material, adequats a l'activitat en la mesura del possible.
- Reobrirem l'Hotel d'Entitats Juvenils.
- Recuperarem el Consell de la dona com a espai de decisió per definir les línies de treball conjuntament amb les entitats feministes.
- Crearem l'espai "Temps per a tu" als Casals de Barri, així com activitats i cursos dirigits a dones.
- Recuperarem l'Agència de Voluntariat. Impulsarem la pràctica del voluntariat com a forma de participació més propera a les persones i a les entitats, sempre evitant que substitueixi llocs de treball. En farem una eina integradora, social i participativa. Oferirem formació específica a les entitats i donarem suport i promourem el voluntariat lingüístic i els programes d'associacionisme LGTB.
- Impulsarem de manera específica la participació Juvenil.



LAÏCISME

Defensem els valors del laïcisme com a fonament de la convivència en una societat plural. A la nostra ciutat, com a la resta de ciutats i països del nostre entorn, hi conviuen persones de procedències culturals i de confessions religioses ben diverses.

▲ Objectius:

- Garantir la convivència basada en l'harmonia, el respecte i la col·laboració.
- Garantir que les institucions siguin laiques, que tinguin el mateix respecte i consideració envers les creences de totes les persones i de totes les formes de manifestar-les. Totes les persones han de poder trobar el suport necessari per a desenvolupar-les, sense distincions discriminatòries.

▲ **Propostes:**

- Garantirem el caràcter aconfessional de l'Ajuntament de Palma. La institució no ha d'organitzar actes de caràcter estrictament religiós.
- Eliminarem tota la simbologia religiosa dels espais i edificis públics. Per exemple, el crucifix de la sala de plens de l'Ajuntament de Palma.
- Restringirem la cessió de sòl públic municipal per a la construcció de centres d'activitat i espais de culte per a les diferents confessions religioses. Aquestes cessions s'hauran de basar en criteris de vertadera i urgent necessitat de les comunitats que les sol·licitin, i hauran de tenir clàusules de reversió si no es dediquen en el futur als usos als quals estaven destinades.
- Continuarem oferint, mitjançant l'Empresa Funerària Municipal, als cementeris els espais que s'adaptin a les necessitats de la ciutadania segons les seves creences religioses.



DRETS I LLIBERTATS

Palma ha de ser una ciutat on totes les persones puguin viure en igualtat de condicions. Aquesta legislatura el Partit Popular ha aprovat l'Ordenança de Civisme, que camina en el sentit contrari. Reprimeix determinades activitats que permeten a les persones poder subsistir en un moment en el que la manca d'ocupació i la destrucció de l'Estat del Benestar condemnen milers de persones a la pobresa.

Palma ha signat la Carta europea de salvaguarda dels drets humans a la ciutat, i ha de desenvolupar moltes de les accions que s'hi preveuen. Per a MÉS per Palma, els drets humans són universals, indivisibles i interdependents. Tots els poders públics són responsables de garantir-los, però el reconeixement i els mecanismes que en permeten l'execució encara són insuficients, sobretot pel que fa als drets socials, econòmics i culturals.

Davant tot això l'Ajuntament de Palma ha d'implementar polítiques i programes que garanteixin els drets humans de proximitat.

▲ Objectius

- Garantir els drets humans de totes les persones que viuen a Palma.
- Donar a conèixer a la ciutadania els seus drets inalienables.

▲ Propostes

- Derogarem l'Ordenança de Civisme.
- Crearem la figura del mediador de conflictes per afavorir la solució extrajudicial dels conflictes civils, penals i administratius... i potenciar els processos de conciliació, transacció, mediació i arbitratge. L'objectiu principal d'aquesta figura és reduir els nivells de conflictivitat a la ciutat.
- Dotarem de més recursos i competències el Defensor del Ciutadà, com a institució independent i imparcial.
- Desenvoluparem tots els mecanismes de garantia que preveu la Carta europea de salvaguarda dels drets humans a la ciutat.



MEMORIA HISTÒRICA

És necessari commemorar, conservar i fomentar la memòria històrica adreçada al coneixement dels fets relacionats amb la Guerra civil i la repressió practicada per la dictadura franquista, la resistència contra el règim, l'exili i la transició democràtica i, així mateix, al reconeixement dels valors democràtics de la lluita antifranquista.

▲ Objectiu

- Reconèixer públicament la recuperació de la Memòria Històrica de Palma que han fet les entitats memorialistes contra el règim franquista

▲ Propostes

- Identificarem dels llocs de repressió franquista
- Declararem dia 24 de febrer dia de la memòria històrica
- Treballarem per recuperar la Casa del Poble
- Retirarem la simbologia franquista que encara queda a Palma
- Farem un programa de rutes de la memòria històrica per Palma.

PALMA HABITABLE

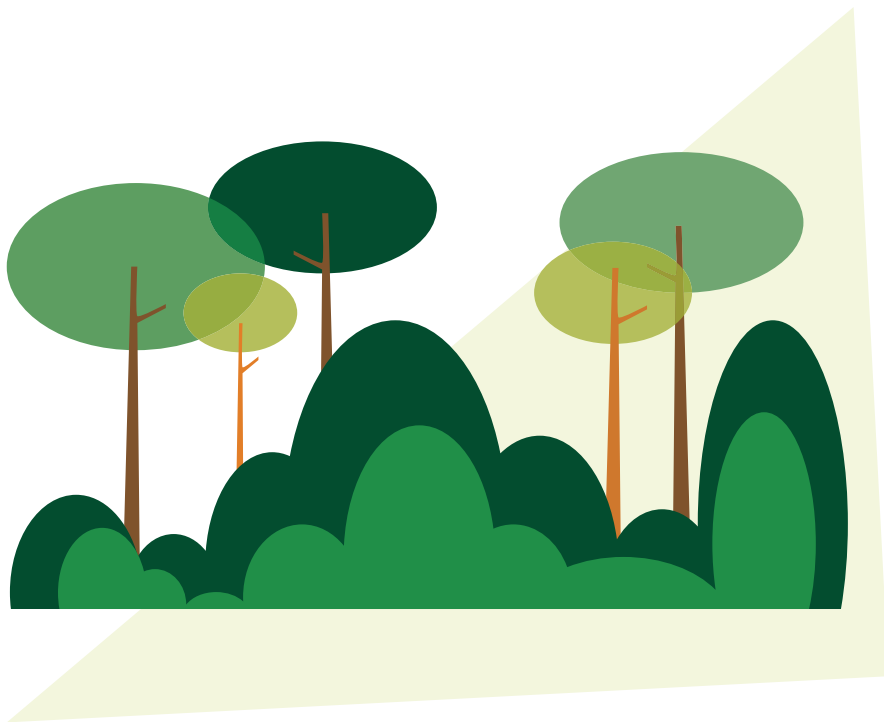
Amb xifres de desnonaments anuals esgarrifoses, MÉS per Palma vol assegurar que tota persona tingui un habitatge digne, així com les seves necessitats bàsiques cobertes per tal d'evitar que més persones es quedin sense casa. Des de l'Ajuntament proposam intervenir-hi amb tot un seguit de mesures per a què el mercat de pisos buits que ara mateix són en mans dels bancs, puguin destinar-se a persones en risc d'exclusió social. Cap persona sense habitatge ni cap habitatge sense persones.

Volem facilitar que la mobilitat dins Palma sigui eficaç, econòmicament assequible per a tothom i que connecti de forma eficient el centre de Palma amb els barris i pobles, així com amb la zona de llevant i l'aeroport. Augmentarem la xarxa de carrils bici i, en substituir la flota de busos públics, n'adquirirem de més eficients i d'acord amb els temps actuals (híbrids o elèctrics).

Volem caminar cap a la sobirania energètica de Palma, lluitar contra la pobresa energètica que pateixen moltes persones que no poden pagar la factura de la llum i volem respirar també un aire net, passejar per carrers sense brutor i comptar amb recursos hídrics de qualitat i suficients. Volem una ciutat sense sorolls molestos i acabar amb els abocadors incontrolats. Per això proposam mesures encaminades a aconseguir-ho per a què la vida a Palma sigui més saludable. Aquest objectiu passa per comptar amb tots els agents de Palma, com els centres educatius, les empreses, els comerços o el mateix consistori, duent a terme de forma paral·lela accions d'educació i sensibilització mediambiental.

Per altra banda, el nostre patrimoni arquitectònic s'ha de preservar i protegir, ja que aquest és un dels principals atractius turístics de Palma. També és possible augmentar el nombre d'espais verds i els horts urbans comunitaris, que suposen, a més, una eina molt valuosa a l'hora de contribuir a la sobirania alimentària de determinats col·lectius.

En definitiva, proposam mesures innovadores i valentes que ens permetin habitar en una ciutat veritablement europea a ulls de les persones que ens visiten i, sobretot, per a nosaltres, les palmesanes i palmesans que volem una ciutat millor i un exemple a seguir en el futur.



MEDI AMBIENT, PER UNA CIUTAT SOSTENIBLE I HABITABLE

▲ Propostes generals

- Certificar mediambientalment les dependències municipals.
- Seguir criteris de compra i contractació pública amb criteris ambientals.
- Aplicar criteris de sostenibilitat als esdeveniments que promogui, participi o autoritzi l'Ajuntament tenint en compte el baix consum energètic, reducció de residus i mobilitat sostenible per disminuir la petjada ecològica. L'Ajuntament pagarà la compensació d'emissions de les seves activitats per revertir la petjada ecològica que suposa i finançar projectes sostenibles socialment i ambientalment.

Residus i neteja

Avui en dia vivim a la societat del consum: Comprar, Consumir i Tirar. Aquesta fórmula és del tot insostenible, tant mediambiental com socialment, i posa en perill la garantia dels recursos a les generacions futures.

▲ Objectius

- Millorar els serveis de neteja i recollida de fems de tots els barris i pobles de Palma. Totes les veïnes i els veïns tenen els mateixos drets, visquin on visquin.
- Millorar els serveis de recollida de fems i el de neteja, més eficiència i millor gestió dels recursos públics.
- Reduir el fems que produïm.
- Reciclar més per recuperar materials.
- Reutilitzar per allargar la vida dels recursos.
- Fer de Palma una ciutat de residu zero (tancar el cicle dels residus) el 2025.

REDUIR ELS FEMS QUE PRODUÏM

▲ Propostes

- Potenciarem el comerç a granel per reduir envasos.
- Farem campanyes de foment de la reducció de l'ús de bosses de plàstic.
- Promourem un sistema de retorn d'envasos a supermercats i comerços.
- Promourem l'eliminació progressiva dels materials de PVC i amiant a les construccions municipals i públiques.

REUTILITZAR PER ALLARGAR LA VIDA

▲ Propostes

- Potenciarem la reutilització (a nivell domèstic) i l'adaptació per la reutilització (a nivell socials: empreses, entitats...).
- Crearem una planta de compostatge.
- Crearem una minicentral de producció de biogàs.

- Instaurarem un dia mensual de recollida de mobles i objectes vells per a fomentar-ne la reutilització.

RECICLAREM PER RECUPERAR MÉS MATERIALS

▲ Propostes

- Introduïrem, de forma progressiva, el porta a porta de totes les fraccions a tota la ciutat (Platja de Palma exclosa). Inicialment, als pobles de Palma i al centre.
- Introduïrem la recollida de fracció orgànica i, eventualment, de residus de poda.
- Contemplarem la possibilitat de complementar la recollida de fracció orgànica amb compostatge comunitari (descomptes en la taxa de residus). Aquesta opció podria ser gestionada per la comunitat de veïns o per entitats socials.
- Introduïrem papereres de carrer amb quatre fraccions.
- Reduirem la freqüència de recollida del rebuig. Això seria possible de cara a la legislatura 2019-2023, gràcies a la reducció d'aquesta secció, ja que si s'incrementa la recollida selectiva, el rebuig disminuirà de forma significativa.
- Farem una gestió integral, sostenible i responsable dels residus.
- Farem realitat la premissa de "qui més fems genera, més paga". Introduïrem incentius fiscals al reciclatge perquè les persones que utilitzen la recollida selectiva i redueixen el volum de residus se'n vegin beneficiades. Així mateix, proposarem incrementar la pressió fiscal sobre els grans productors de residus, com ara determinats establiments hotelers, establiments de menjar ràpid, centres comercials... que utilitzen molt de material d'un sol ús, de plàstics o no reutilitzables.
 - Vetllarem perquè polígons industrials, centres comercials i altres grans productors de deixalles realitzin una bona gestió dels residus, de forma selectiva.
- Rebaixarem la taxa de recollida de fems a determinats col·lectius com ara persones majors de 65 anys, o aturats de llarga durada, segons els paràmetres de renda. Aquesta reducció anirà condicionada al fet que les famílies reciclin i separin el fems que generin.
- El reciclatge informal: Moltes persones en situació d'absoluta precarietat es veuen abocades a reutilitzar i reciclar deixalles per adquirir productes de primera necessitat. Fomentarem la cooperació i la responsabilitat social per dignificar i millorar les seves condicions de vida.
- Punts verds:
 - Crearem més punts verds de recollida selectiva: 3 punts verds fixos per deixalles de gran volum i 3 serveis mòbils de recollida de deixalles de petit format, com ara

material informàtic, mòbils, bateries...

- Farem dels punts verds de recollida de residus un espai d'educació ambiental.

- Cooperarem amb el mercat social i de segona mà per a la reutilització de mobles i materials.

• TIRME i la incineradora:

- No importarem residus de fora de Mallorca per incinerar. No volem ser el femer d'Europa.

- Revisarem la taxa de residus que paga Palma a TIRME. Revisarem les clàusules del contracte amb l'empresa concessionària TIRME. Aquesta mesura s'ha d'impulsar des del Consell de Mallorca, però com que l'Ajuntament de Palma nés un dels grans clients, hi té molt a dir.

MILLORAR ELS SERVEIS DE RECOLLIDA DE FEMS I EL DE NETEJA. MÉS EFICIÈNCIA I MILLOR GESTIÓ DELS RECURSOS PÚBLICS

▲ Propostes

• Millorarem el servei de recollida de fems.

- Incrementarem les freqüències de recollida de fems, i donarem un servei eficient i de qualitat a tots els barris i pobles de Palma.

- Revisarem ubicacions dels punts de contenidors i els incrementarem i els millorarem si escau. Ampliarem el sistema de contenidors soterrats (més nets i còmodes que els tradicionals).

- Incrementarem i millorarem els horaris per a tirar els fems als contenidors.

- Millorarem el sistema de neteja dels contenidors, per reduir olors i insalubritats, especialment a l'estiu.

• Millorarem el servei de neteja de carrers i espais públics.

- Incrementarem i optimitzarem els recursos humans i materials per garantir un servei de qualitat.

- Farem campanyes de sensibilització i compliment d'ordenances de neteja i medi ambient. Comptarem amb treballadors públics i informadors ambientals per visualitzar els efectes nocius d'una mala gestió dels residus.

- Cercarem fórmules de col·laboració amb comerços i restauració per mantenir l'espai públic net.

- Responsabilitzarem els propietaris de llicències de terrasses de la neteja i manteni-

ment del lloc ocupat a l'espai públic.

- Posarem banys públics al carrer o gratificarem els locals que en permetin l'ús.

• Combatrem els abocadors il·legals i incontrolats:

- Crearem un punt de denúncia ciutadana d'abocadors il·legals via telefònica i web, amb aplicació per a mòbils, a través de fotografies i geolocalització.

- Realitzarem un mapa de punts negres d'abocadors il·legals i detectarem les causes de la seva existència. Implantarem una xarxa de punts verds arreu de la ciutat i reduir els punts negres.

- Impedirem que s'aboquin fems als espais públics.

- Prendrem mesures perquè els propietaris privats de solars cooperin en la lluita contra els abocaments il·legals.

- Recollida de residus domèstics de gran volum (mobles, electrodomèstics...):

• Sistema de recollida a domicili: reduirem el temps d'espera i possibilitarem que es deixin els residus al carrer.

• Punts de deixalles al carrer. Habilitarem punts a cada barri i poble de Palma per dipositar els mobles vells. Definirem un calendari, on cada barri i poble de Palma tindrà assignat un dia del mes per a la recollida amb aquesta modalitat, així com un horari i un punt establert.

• Farem d'EMAYA una empresa més participativa i transparent. Crearem un consell social obert a entitats ciutadanes i mecanismes de transparència amb la publicació periòdica de dades econòmiques i de gestió, tant a la web com als membres del consell.

- Realitzarem una auditoria de gestió i econòmica d'EMAYA.

Energia

L'energia que produïm i consumim a Palma prové, bàsicament, de fonts contaminants. A més és ineficaç, cara, contaminant i hipoteca el nostre futur. A Mallorca, únicament consumim un 2% d'energia de fonts renovables. El canvi climàtic ja té efectes negatius que hem de superar. Palma compta amb una climatologia idònia per produir gran part de l'energia que necessitam, a partir d'energies renovables.

El model energètic s'ha de canviar. És un eix transversal per construir un model econòmic més sostenible i democràtic, així com la sostenibilitat i el futur habitable.

Palma forma part del programa europeu Pacte dels Batles i Batllesses pel canvi climàtic (que per exemple proposa reduir, com a mínim, un 20% de les emissions de CO2 per al 2020). La lluita contra el canvi climàtic, la democratització de l'accés a l'energia, les energies renovables, l'eficiència energètica i la lluita contra la pobresa energètica han de ser eixos cabdals del govern municipal.

▲ Objectius generals

- Canviar el model energètic i construir-ne un de sostenible i democràtic, un nou model energètic local, eficient, socialment i territorialment just i equilibrat.
- Lluitar contra el canvi climàtic.
- Democratitzar l'accés i la gestió de l'energia. Impedir el monopoli de les grans empreses energètiques.
- Impulsar les energies renovables i l'autoconsum. Impedir la dependència dels combustibles fòssils. Comprometre's amb un model energètic descarbonitzat, descentralitzat i basat en l'energia renovable.
- Incrementar l'eficiència energètica als edificis, al transport...
- Lluitar contra la pobresa energètica, especialment en els col·lectius més vulnerables.
- Aturar i desmantellar les grans infraestructures energètiques que només beneficien el capital.

GOVERNANÇA O LA MANERA DE FER LES COSES. GESTIÓ TRANSPARENT DE TOTES LES ACCIONS

▲ Propostes

- Impulsarem la contractació d'energia verda en tots els equipaments municipals. Contractarem progressivament en els edificis o instal·lacions municipals el subministrament d'electricitat 100% renovable.
- L'Ajuntament de Palma es farà soci de la Cooperativa d'energies renovables Som Energia, iniciativa ciutadana d'energies renovables i propietat social.
- Farem públic el consum energètic del municipi i dels seus equipaments amb eines de mesura en temps real i visibles als llocs públics.
- Fomentarem la producció local d'energies renovables. Incentivarem el teixit empresarial local i sostenible.
- Treballarem en xarxa amb altres municipis per la lluita contra el canvi climàtic i per un nou model energètic sostenible i democràtic.

PROCÉS PARTICIPATIU, LA CIUTADANIA DECIDEIX

▲ Propostes

- Recuperarem l'esperit de les Agendes Locals 21 (AL21) per a la planificació energètica del municipi amb el pacte dels Batles i Batllesses.
- Reforçarem el paper dels casals de barri per detectar les millores que en l'aspecte energètic es poden fer als barris i com a xarxa de detecció de la pobresa energètica.

AVALUAR I COMUNICAR ELS RESULTATS DE LES ACCIONS, INCREMENTAR LA CONSCIÈNCIA SOCIAL

▲ Propostes

- Informarem de les dades de contaminació del municipi en temps real. Ampliarem i millorarem les dades i les relacionarem amb el mal ús de l'energia.
- Informarem la ciutadania de les emissions que impliquen els diferents serveis.
- Rellançarem el Pacte del Batles i Batllesses, i reprendrem la cooperació amb la Comissió Europea per implantar les mesures necessàries per assolir els objectius del pacte.
- Participarem amb el programa "Majors Adapt": nou programa de la Comissió Europea que també preveu accions de resiliència i no només de mitigació del canvi climàtic, és a dir, avançar en un model energètic sostenible.
- Posarem de relleu el problema de la pobresa energètica i realitzarem mapes de risc, per zones i per tipus de construcció, per proposar un pla d'acció per eradicar aquest drama social.
- Implantarem taxes verdes: qui més contamina, més paga. Acompanyarem la política de canvi de les polítiques energètiques amb una fiscalitat verda.

EDUCACIÓ COM ENSENYAM A CANVIAR EL MÓN

▲ Propostes

- Implicarem els centres educatius en la sensibilització i bones pràctiques en matèria energètica.
- Rellançarem les Agendes 21 Escolars, perquè a través d'aquest programa tots els membres de la comunitat educativa puguin treballar el bon ús de l'energia i els bons hàbits energètics.
- Impulsarem els recorreguts educatius per les infraestructures energètiques del municipi.
- Farem arribar als més petits la consciència sobre el bon consum energètic i l'origen de l'energia.
- Reorientarem els plans d'estudi i la formació ocupacional cap al sector energètic.

EFICIÈNCIA I SOBIRANIA ENERÈTICA, PERÒ SOBRETOT ÚS RACIONAL DE L'ENERGIA

Existeix una relació directa entre justícia, ecologia i democràcia en matèria energètica. Lluitar per un preu just de l'energia, conscienciar per fer-ne un ús racional i eficient, o no permetre que algú hagi de triar entre comprar aliments o pagar la llum són prioritats ineludibles. El govern municipal ha de lluitar per incrementar la sobirania energètica de la gent que viu a Palma.

REHABILITACIÓ ENERÈTICA D'EDIFICIS I LLUITA CONTRA LA POBRESA ENERÈTICA

La mala qualitat dels habitatges és responsable de l'excés de consum energètic dels edificis. La injustícia fa que les famílies més desfavorides disposin d'habitatges mal aïllats que demanin més energia i amb els sistemes de calefacció menys eficients. Aquest fet contribueix a provocar la pobresa energètica, sobretot als col·lectius més vulnerables. S'han de fer accions urgents per combatre aquest drama social. No oblidem que la pobresa energètica provoca la mort, sobretot durant l'hivern.

▲ Propostes

- Realitzarem campanyes de sensibilització de la ciutadania i de promoció d'una arquitectura eficient energèticament. Promourem l'ús de criteris de construcció bioclimàtics a les noves construccions i a la rehabilitació.
- Prohibirem per normativa la suspensió del subministrament d'aigua i electricitat, especialment a l'hivern i a les llars més empobrides.
- Donarem bonificacions en el cas de realitzar reformes d'obra major o menor per millorar l'eficiència energètica, tant a les comunitats de veïns com als habitatges unifamiliars.
- Implementarem certificacions mediambientals a les dependències municipals.
- Implantarem modificacions a l'ITE (Inspecció Tècnica Edificis) per introduir millores d'eficiència energètica a les obres derivades.
 - S'introduiran a l'ITE l'anàlisi d'eficiència energètica, sense que sigui un criteri per passar o no la inspecció. Així es coneixerà l'eficiència real dels habitatges i edificis.
- Introduïrem una nova línia de treball al Patronat Municipal de l'Habitatge destinada a la rehabilitació energètica dels habitatges i a la prevenció de la pobresa energètica. Aquesta nova línia durà a terme, entre d'altres, les següents accions:
 - Impulsar estudis tècnics rigorosos referents al consum d'energia actual dels habitatges. Elaborar mapes de la realitat de l'eficiència energètica dels edificis, tipologies

d'edificis i consums energètics. Aquests mapes marcaran les àrees vulnerables de pobresa energètica i les zones prioritàries d'actuació.

- Definir i posar en marxa un Pla de Millora Energètica de Palma que contempli:
 - Planificar i implementar l'estratègia per a la Renovació d'Edificis i coordinar els distints agents per a dur-la a terme.
 - Definir un pla que orienti l'acció dels distints agents implicats i organitzi els recursos necessaris.
- Definir i posar en marxa un programa de rehabilitació energètica d'edificis municipals.
- Gestionar totes les ajudes a nivell europeu, estatal, autonòmic i municipal per a impulsar la rehabilitació i millora de l'eficiència energètica d'habitatges i dels edificis d'ús terciari. Crear una finestreta única per a la rehabilitació d'habitatges.
- Farem que la millora de l'envolupant de l'edifici amb aïllament exterior no computi a efectes d'augmentar-ne l'edificabilitat.
- Rehabilitarem l'edifici de Gesa: la Fàbrica del Sol. L'edifici, totalment ineficient energèticament i símbol d'un model energètic caducat, pot ser un equipament municipal d'educació ambiental: energies renovables, medi ambient urbà i sostenibilitat. Tot un exemple de rehabilitació que emprà materials de bioconstrucció, criteris d'ecodisseny i ús d'energies renovables en l'entorn urbà.

EFICIÈNCIA ENERGÈTICA EN L'ENLLUMENAT I ALTRES EQUIPAMENTS PÚBLICS

▲ Propostes

- Reduirem la contaminació lumínica nocturna, eliminarem els consums innecessaris.
- Acabarem amb les lluminàries ineficients que enlluernen el cel ("xupa-xups" o globus) i redirigim els focus enfocats cap el cel.
- Impulsarem sistemes de doble intensitat lumínica que permetin reduir el flux lumínic, i per tant l'energia, durant algunes hores de la matinada.
- Conscienciem la ciutadania de la despesa energètica que suposa l'enllumenat privat.
- Conscienciem els petits i grans comerços sobre la importància de reduir la intensitat lumínica dels aparadors.
- Evitarem la intrusió lumínica de cartells i enllumenats dins els habitatges.
- Limitarem els grans rètols lluminosos.

- Treballarem perquè l'aeroport de Son Sant Joan redueixi la contaminació lumínica sobre el medi nocturn de Palma.

EFTICIÈNCIA ENERGÈTICA EN EL SECTOR SERVETS (SECTOR TURÍSTIC)

El model turístic actual (de masses, “low cost”, alcohol i sexe) no està preocupat ni per la sostenibilitat ni per la reducció de l'energia. És imprescindible un canvi de model.

▲ Propostes

- Impulsarem un model turístic que valori els esforços dels hotelers per reduir el consum energètic dels seus establiments.
- Limitarem o eliminarem els reclams lluminosos que degraden les zones turístiques.
- Fomentarem una cultura racional i saludable de la moderació de la climatització d'espais turístics.

MOBILITAT I TRANSPORT

▲ Propostes

- Implantarem mitjans de transport no contaminants, més sostenibles i que s'alimentin d'energies renovables:
 - Incrementarem els espais per a vianants.
 - Fomentarem l'ús de la bicicleta.
 - Millorarem l'accés i l'ús del transport públic, millorarem la connectivitat entre diferents sistemes de transport.
 - Pacificarem el trànsit.
 - Implantarem sistemes per col·lectivitzar o compartir cotxes i vehicles privats.
 - Reduirem el transport privat motoritzat al centre de Ciutat.
 - Desenvoluparem el transport públic i privat elèctric, i introduïrem energies renovables.
 - Incrementarem els punts de connexió d'endolls per a cotxes elèctrics.

ENERGIES RENOVABLES I AUTOCONSUM

Si reduïm al màxim el consum energètic dels edificis tant públics com privats i implantam polítiques sostenibles de transport, reduïrem molt el consum energètic. Tot i així hem de vetlar perquè la major part d'aquesta energia vengui de fonts renovables. És necessari que les energies renovables siguin accessibles a tothom, hem de democratitzar-ne l'accés.

▲ Propostes

- Farem que les reformes integrals dels barris i les zones que s'hagin de tornar a urbanitzar comptin amb edificis autònoms energèticament.
- Impulsarem la participació tant pública com privada en la dotació d'energies renovables als equipaments públics. Fomentarem la propietat compartida de grans instal·lacions de renovables.
- Introduïrem les renovables en l'espai públic urbà a pèrgoles, marquesines fotovoltaïques, energia minieòlica... Introduïrem les energies renovables als parcs urbans i realitzarem itineraris educatius.
- Realitzarem un estudi del potencial eòlic del municipi de Palma i impulsarem aquesta energia en l'àmbit individual i col·lectiu.
- Incentivarem l'autogeneració i l'autoconsum energètic.

ENERGIA SOLAR TÈRMICA

Aquesta fabulosa font d'energia ja és utilitzada massivament a tota la Mediterrània, però pocs terrats de Palma tenen col·lectors solars tèrmics.

▲ Propostes

- Promourem l'energia solar tèrmica com una manera de gaudir d'aigua calenta en abundància quasi tot l'any.
- Instal·larem energia solar tèrmica als edificis d'ús públic i als habitatges de nova construcció.

ENERGIA SOLAR FOTVOLTAICA

L'autoconsum ja és una realitat i és assequible a qualsevol ciutadà. És necessari impulsar aquesta tecnologia i democratitzar la producció d'electricitat. Les teulades dels edificis situats al centre històric, BIC, etc. són també compatibles amb l'energia solar.

▲ Propostes

- Impulsarem l'energia fotovoltaica a totes les cobertes públiques on sigui possible i cercarem mecanismes de finançament tant públic com privat.
- Instal·larem energia fotovoltaica a terrats i/o espais possibles dels edificis públics, tant nous com vells, a les zones industrials com ara polígons, etc.
- Fomentarem l'energia solar als edificis privats i d'habitatges.

ENERGIA DE LA BIOMASSA DE RESTES FORESTALS, AGRÍCOLES I PODES URBANES

La recollida separada de la matèria orgànica ha de permetre disposar de grans quantitats de podes que es puguin aprofitar per escalfar equipaments esportius i comunitaris de Ciutat. No pot ser que un recurs energètic com la biomassa de les podes sigui tractada com un residu i en paguem el tractament. Els cultius energètics en cap cas no han de competir amb la sobirania alimentària i amb la reserva de sòls per a usos alimentaris al terme municipal.

▲ Propostes

- Millorarem la gestió de la biomassa forestal del municipi per a usos energètics i per reduir el risc d'incendi.

Qualitat ambiental

La qualitat ambiental és una peça clau per a una vida saludable. La contaminació de l'aire, els renous, l'excés de llum artificial... són aspectes que s'han de millorar. El PP ha actuat de forma irresponsable o fins i tot ha aplicat mesures que van en contra d'aquests objectius. El futur govern municipal ha de fer una aposta clara per procurar un ambient sa i sostenible.

▲ Objectius

- Reduir els renous molestos de la ciutat.
- Abaixar la contaminació lumínica i electromagnètica de Palma.
- Incrementar la qualitat de l'aire que respiram i atacar els focus de contaminació.

LLUITA CONTRA LA CONTAMINACIÓ ACÚSTICA. RENOUS

L'Ajuntament de Palma ha aprovat en aquesta legislatura una nova ordenança de renous. Però no n'hi ha prou, s'han d'aplicar mesures concretes per a fer efectiu el dret al descans, mentre es promou una ciutat viva i dinàmica.

Els darrers anys Palma ha viscut un increment desmesurat de terrasses de bars i restaurants, cosa que suposa greus problemes de convivència entre els veïns i l'activitat empresarial. L'Ajuntament ha d'afrontar la problemàtica amb valentia. La manca d'acció que ha caracteritzat el govern PP ha d'acabar. Vivim a una ciutat mediterrània on l'activitat als espais oberts és important i s'ha de potenciar, però s'han d'establir uns límits que garanteixin el descans i el benestar de tothom.

Les conseqüències de la contaminació acústica afecten negativament i de manera directa la salut de les persones i la qualitat de vida.

▲ Propostes

- Normativa de renous i ocupació de via pública:
 - Farem complir la normativa sobre renous per procurar un ambient cívic i saludable.
 - Agilitzarem la resolució de denúncies ciutadanes.
 - Farem més mesures de control. Incrementarem els recursos tècnics i humans per reduir els renous, tant a l'espai públic (com les terrasses) com als espais privats que produeixen greus molèsties a les veïnes i els veïns.
 - Limitarem la concentració de bars i restaurants i altres activitats amb potencial de generar molèsties per renous. Actualment, l'activitat comercial bàsicament es redueix a l'obertura de bars. Promourem una dinamització econòmica equilibrada, que deixi lloc a altres petits comerços o iniciatives empresarials.
 - Reduirem la densitat d'ocupació de les terrasses i garantirem que el 50% de l'espai sigui lliure no ocupable, per tant, garantirem que almenys la meitat de l'espai sigui d'ús ciutadà.
 - Actualitzarem periòdicament els mapes de renous de Palma per a detectar noves

zones contaminades i establir les mesures per eliminar-les.

· L'aeroport:

- Aplicarem les mesures necessàries per a minvar els renous produïts per l'activitat aeroportuària i sancionarem les empreses que causin la contaminació acústica.

- Constituïrem una comissió municipal que representi de forma efectiva davant AENA els interessos i reivindicacions dels veïns de les zones afectades per les contaminacions que es generen de l'activitat aeroportuària. Aquesta comissió estarà formada per les entitats veïnals i els responsables municipals.

· Millores urbanístiques per reduir els renous innecessaris:

- Trànsit: Utilitzarem paviments especials i pantalles acústiques per a minimitzar el renou produït pel trànsit.

- Habitatges i noves construccions: Potenciarem l'aïllament acústic de les noves construccions del municipi. Crearem normativa i recursos amb aquest objectiu.

- Tendrem en compte l'impacte ambiental del renou en els plans urbanístics.

- Posarem pantalles acústiques als voltants de l'autopista i a zones d'especial protecció acústica.

LLUITA CONTRA LA CONTAMINACIÓ LUMÍNICA I ELECTROMAGNÈTICA

És important que les làmpades de l'enllumenat públic focalitzin la llum als espais concrets i pertinents per reduir la contaminació lumínica al cel, però també als habitatges o espais privats. Aquestes mesures suposarien una millor eficiència energètica de l'enllumenat, així com un entorn més habitable i menys contaminat.

Així mateix, s'ha de millorar el teixit de fonts de contaminació electromagnètica, com per exemple les antenes de telefonia mòbil.

▲ Propostes

- Elaborarem mapes de contaminació electromagnètica.
- Durem un control estricte dels focus de contaminació electromagnètica: antenes de telefonia mòbil, torres d'alta tensió, transformadors d'alta potència.
- Reduirem els punts lumínics manifestament innecessaris.
- Durem un control estricte dels focus de contaminació electromagnètica: antenes de telefonia mòbil, torres d'alta tensió, transformadors d'alta potència. Farem un mapa d'antenes de tele-

fonia mòbil i determinarem espais lliures de contaminació, com centres escolars, per exemple.

LLUITA CONTRA LA CONTAMINACIÓ I INCREMENT DE LA QUALITAT DE L'AIRE

La contaminació de l'aire provoca efectes nocius sobre la salut dels ciutadans de Palma: malalties respiratòries, lesions pulmonars, dificultats de transport de l'oxigen a la sang, irritació ocular, etc.

El principal focus de contaminació prové del trànsit rodat. Hi ha altres fonts de contaminació com l'activitat industrial o domèstica, però tenen una incidència molt inferior al trànsit. Per tant, és imprescindible revertir el model de mobilitat de Palma per millorar la qualitat de l'aire que respiram.

Aquesta legislatura s'ha caracteritzat pel fet d'aplicar mesures que suposen incrementar la contaminació de l'aire, sobretot envers el trànsit rodat consumidor de petroli, altament contaminant: destruir el carril bici d'avingudes, construir el segon cinturó, empitjorar el transport públic...

▲ Propostes

- Aplicarem mesures per reduir i pacificar el trànsit motoritzat i fomentarem el transport públic, focus principals de contaminació.
- Donarem informació concreta sobre la qualitat de l'aire de Palma a la pàgina web municipal. Publicarem la monitorització i indicadors entenedors.
- Crearem un espai web amb informació en temps real de càmeres de trànsit, cartografia i dades.
- Impulsarem el projecte Palma Sostenible de formació i sensibilització en matèria de medi ambient, donarem a conèixer el canvi climàtic i les mesures per aturar-lo.
- Posarem en marxa mesures de control de les emissions dels focus d'emissió principals, que són l'aeroport, el port i el trànsit rodat.
- Crearem noves zones verdes que serveixin de pantalla acústica i millorin la qualitat de l'aire.
- Promourem la reducció de la velocitat màxima permesa en els accessos a la ciutat a les hores punta.
- Promourem la reducció de la pols que emeten les obres.
- Reduirem l'emissió de gasos contaminants per part dels taxis, amb la implementació de més parades.

Cap a una nova cultura de l'aigua

L'aprofitament de l'aigua, el sanejament o depuració de les aigües residuals i el tractament dels residus són serveis essencials dels governs locals. L'aigua és un recurs natural imprescindible per garantir la vida de l'ecosistema; al mateix temps és necessària per a la qualitat de la vida de les persones i l'activitat econòmica de qualsevol comunitat humana. L'aigua és font de vida i li hem de poder donar noves vides, reutilitzar-la, mantenir-ne el cicle i mantenir la Palma marítima neta.

▲ Objectius

- Separar les aigües pluvials de les residuals. Actualment les aigües pluvials i residuals es recullen de forma conjunta i van cap a les depuradores. Això suposa una sobreexplotació i per tant un desbordament al mar de les aigües residuals. En aquest sentit, l'emissari de Ciutat Jardí s'ha convertit en un trist referent internacional en contaminació marítima.
- Reduir i evitar les fuites i pèrdues d'aigua potable en la xarxa de subministrament.
- Millorar els sistemes de captació d'aigua potable.
- Incrementar l'estalvi d'aigua i l'ús eficient d'aquest recurs.
- Millorar la qualitat de l'aigua que es subministra.

▲ Propostes

- Impulsarem les xarxes separatives de captació d'aigües pluvials i residuals. Disposar de les aigües de pluja i les residuals de forma separada aporta millors possibilitats per:
 - Incrementar el bon funcionament de les estacions de depuració (EDARS).
 - Disposar de cabals eficients d'elevat potencial ecològic, amb un gran potencial d'ús i de fàcil retorn al seu cicle natural, per evitar abocaments innecessaris dels emissaris cap al mar. La funció dels emissaris s'ha de reduir a situacions molt justificades i com a últim recurs.
- Promourem i col·laborarem amb les inversions d'adequació i millora de les instal·lacions de depuració, especialment l'EDAR II. Aprofitarem les aigües de les depuradores i reconvertirem les químiques en ecològiques, per fer-les útils per a usos municipals com el reg de zones verdes.
- Realitzarem la neteja i manteniment exhaustius dels embornals durant tot l'any, especialment en les èpoques estivals, per evitar olors i mals funcionaments, sobretot en temps de pluges.
- Subministrem aigua potable de qualitat. Introduïrem criteris de qualitat en la combinació de fonts de subministrament. L'objectiu és obtenir i distribuir la millor aigua possible a cada

moment. Facilitarem al consumidor el full de qualitat de l'aigua.

- Reduirem les pèrdues a la xarxa de subministrament. Les quantificarem i en farem seguiment, amb actuacions amb ordre de prioritats. Promourem instal·lacions de qualitat i duradores.

- Modificarem la normativa i, a través d'un sistema d'incentius, promourem l'estalvi i l'ús eficient de l'aigua. Per al consum responsable:

- Afavorirem l'ús de comptadors individuals, tant per a nous edificis com per als existents.

- Establirem un sistema de tarifes que permeti descomptes o incentius als usuaris que redueixin significativament el consum. Taxes verdes.

- Reutilitzarem aigües i reduïrem el consum, especialment el destinat a l'oci privat i elitista.

- Farem programes educatius i pedagògics sobre l'ús racional de l'aigua, en col·laboració amb centres educatius per sensibilitzar petits i joves sobre la importància d'aquest recurs i de la importància mediambiental del cicle de l'aigua.

- Farem campanyes de sensibilització i d'estalvi, porta a porta, dirigits a la població local però també als turistes i visitants.

- Assessorarem els grans consumidors en tecnologies eficients d'ús de l'aigua.

- Lluitarem per detectar i eliminar el frau.

- Incentivarem mecanismes i accessoris d'estalvi en el consum de la llar, en col·laboració amb fabricants i distribuïdors.

- Subvencionarem sistemes comunitaris de captació d'aigua potable.

- Impulsarem plans d'estalvi, ús eficient i reaprofitament de l'aigua de regadiu.

- Promourem mesures per combatre les plagues d'insectes i mosquits i per eliminar les zones inundades, a fi d'evitar perjudicis a la població. Treballarem per eliminar aquests entorns insalubres.

Biodiversitat i espais verds

La biodiversitat i els espais verds als àmbits urbans com Palma són fonamentals per a una bona qualitat de vida, tant per a les persones com per a la resta d'éssers vius. El futur del planeta depèn també de promoure unes ciutats més habitables, més sostenibles, més verdes. Així mateix, diversos estudis demostren que els hàbits saludables a les ciutats també tenen relació amb la qualitat dels espais verds i la cura que se'n té.

Per tot això i molt més, l'Ajuntament ha de protegir, ampliar i potenciar la biodiversitat i els espais verds de Ciutat.

▲ Objectius

- Millorar la biodiversitat urbana per recuperar la connexió entre ciutadania i natura.
- Educar la població perquè valori la importància dels espais verds i arrelhi un sentiment de pertinença.
- Socialitzar els espais verds i implicar la població en la seva gestió, conservació i manteniment.

▲ Propostes

- Identificarem els principals ecosistemes i nuclis de biodiversitat a tot el terme municipal -com ara ses Fontanelles-, i establim mesures d'ordenació per protegir-los i evitar-ne la degradació.
- Avaluarem la idoneïtat d'establir un "cinturó verd" agrícola i ramader al voltant de Ciutat, i el protegirem des de l'ordenació urbanística i a través de vincles comercials i ecològics.
- Caracteritzarem els corredors biològics existents entre els espais verds de Palma -com el torrent de la Riera-, i la flora i fauna associades. Estudiarem la creació de nous corredors, vinculats a zones per a vianants i a la recuperació d'espais públics -com Son Busquets-.
- Incorporarem criteris ambientals a la gestió dels parcs i jardins municipals, i hi afavorirem la presència de fauna i vegetació autòctona, no al·lèrgica ni tòxica, amb poders de l'arbrat respectuoses. Crearem espais verds sense gespa i sense ciment i protegirem la vegetació de ribera del municipi. Potenciarem la substitució a parcs i jardins de vegetació exòtica per una altra d'autòctona.
- Desenvoluparem projectes de gestió comunitària dels espais verds amb la ciutadania, amb parcs i jardins autogestionats. Promocionarem jardins comunitaris amb incentius per a les persones implicades.
- Cuidarem i potenciarem més l'arbrat de la ciutat, amb arbres grans que puguin fer una ombra refrescant a l'estiu.
- Divulgarem els espais verds i la natura urbana a través de rutes urbanes verdes.
- Realitzarem inventaris de flora i fauna i implantarem mesures de protecció per als elements més valuosos.
- Desenvoluparem una vegetació comestible, tot plantant arbres fruiters, entre d'altres.
- Impulsarem la creació d'un jardí botànic municipal amb hivernacle, preferentment ubicat a la zona del canòdrom, per revalorar la zona urbanament i turísticament.

- Redescobrir el paisatge rural de Palma i preservar-lo de la pressió urbanística i especulativa:
 - Incorporarem l'Ajuntament de Palma a la Xarxa de Custòdia del Territori per poder arribar a acords d'ús i preservació amb els propietaris de les finques privades de zones verdes i rurals del municipi.
 - Farem un catàleg de punts d'interès geològic, arqueològic i biogeogràfic, i crearem vies de passeig de vorera als torrents. Posarem en marxa itineraris temàtics de passeig pel municipi (oci, cultural, rutes esportives, històriques...), que marquin els quilòmetres de la ruta.
 - Recuperarem el torrent de la Riera com a espai verd. Netejarem i restaurarem el torrent de la Riera, des del pont de les Avingudes fins al camí de Jesús, i hi mantendrem i potenciem el màxim de vegetació de manera natural.

Educació ambiental

Durant els darrers anys, l'educació ambiental s'ha separat dels problemes ambientals de Ciutat. L'educació ambiental no és sols educar els infants, sinó també les famílies i els adults. S'ha renunciat a desenvolupar una educació ambiental lligada a la participació social. No s'ha implicat la població en la presa de decisions ambientals.

Però les característiques de Palma permeten un canvi radical de les prioritats en aquesta matèria i emprendre una educació ambiental vertaderament inclusiva i que generi sostenibilitat urbana.

Objectius

- Disposar de recursos humans i econòmics per desenvolupar l'educació ambiental urbana.
- Implicar la població local en la presa de decisions i en la resolució dels problemes ambientals.
- Valorar i millorar l'estat dels equipaments d'educació ambiental i ampliar-los.
- Implicar la població en la reducció de la problemàtica ambiental urbana.
- Recuperar programes que permetin visualitzar el funcionament de la Ciutat com a un ecosistema, que permetin conèixer com funciona una ciutat.
- Desenvolupar iniciatives ecològiques i socials que permetin beneficiar la població en general i, especialment, els ciutadans amb més dificultats econòmiques.
- Desenvolupar programes d'educació ambiental específics per a barriades i famílies.

 Propostes

- Implicar la població local en la presa de decisions i en la resolució dels problemes ambientals:
 - Crearem un Fòrum ciutadà amb presència d'entitats representatives, dels infants i de la població més gran.
 - Incorporarem la visió dels infants en les decisions que els afecten (renovació de les atraccions de parcs i jardins, camí escolar, mobiliari urbà, espais verds, mobilitat urbana...).
 - Crearem un programa de voluntaris a les barriades per sensibilitzar la ciutadania a favor d'una Palma més neta i més cívica.
 - Premiarem les actituds i els comportaments més cívics i respectuosos amb el medi ambient.
 - Afavorirem programes d'educació ambiental que treballin la mobilitat urbana més sostenible.
- Implicar la població en la reducció de la problemàtica ambiental urbana:
 - Crearem camins escolars segurs, perquè els infants puguin anar a escola amb bicicleta o a peu, per reduir l'ús del cotxe. Posarem els mitjans econòmics i humans (policies locals, acords voluntaris amb comerços dels barris per assistir i vetlar per la seguretat dels infants, senyalització...).
 - Promourem les bones pràctiques ambientals en els comerços de Ciutat, crearem premis i distintius per al comerços amics del medi ambient, que podran reduir taxes i impostos.
 - Desenvoluparem campanyes d'estalvi energètic i d'aigua, premiarem econòmicament els ciutadans que redueixin el consum i que millorin les pràctiques quotidianes.
- Valorar i millorar l'estat dels equipaments d'educació ambiental i ampliar-los:
 - Realitzarem una auditoria per millorar ambientalment, actualitzar i fer accessibles els equipaments a les famílies i a la ciutadania en general. Això suposarà ampliar horaris i personal.
 - Desenvoluparem una xarxa d'equipaments d'educació ambiental urbana que pugui ser una referència per a la població local amb una imatge comuna i una coordinació en la gestió i l'orientació educativa.
 - Recuperarem les visites a les infraestructures que permeten comprendre el funcionament de la Ciutat (depuradora, subestacions energètiques, infraestructures

- relacionades amb els residus...).
- Crearem un nou equipament d'educació ambiental a les antigues cases des Carnatge per donar a conèixer els valors naturals i culturals de la zona (les restes fòssils del quaternari, l'ecosistema marí, la feina de Juan Cuerda...). Es podria anomenar "Centre Juan Cuerda" en homenatge a aquest paleontòleg.
 - Potenciarem l'ús didàctic de Bellver amb un centre interpretatiu obert els caps de setmana que inclogui guies i rutes.
 - Recuperarem els espais públics per a ús educatiu. Traslladarem les activitats d'educació ambiental a les places i jardins de Ciutat. Transformarem els espais públics en espais educatius: hi desenvoluparem activitats però també hi informarem, amb cartells, dels beneficis d'un medi ambient més saludable (cartells als arbres sobre beneficis que ens proporcionen en la reducció de CO2, cartells a les estacions de bicicletes públiques sobre els beneficis per a la salut individual i ambiental d'usar la bicicleta a Ciutat...).
- Recuperarem programes que permetin visualitzar el funcionament de la Ciutat com un ecosistema, que permetin conèixer com funciona una Ciutat:
- Recuperarem el programa "Com funciona la nostra ciutat" i realitzarem visites a les infraestructures relacionades amb l'aigua, els residus i l'energia.
 - Permetrem que els ciutadans coneguin i experimentin la feina relacionada amb la recollida selectiva de residus (acompanyarem els camions de recollida en la ruta fins a les plantes de triatge).
 - Actualitzarem l'exposició de l'Aula d'Estudis Urbans de Bellver que permetia conèixer el funcionament d'una ciutat.
 - Organitzarem la setmana de la mobilitat sostenible amb la participació de la societat civil.
- Desenvolupar iniciatives ecològiques i socials que permetin beneficiar la població, especialment les persones amb dificultats econòmiques:
- Crearem una xarxa d'horts urbans ecològiques i socials, amb productes ecològics, oberta a la població més desafavorida dels barris, per garantir una cistella d'aliments per a les famílies.
 - Incorporarem a les zones verdes arbres fruiters i "jardins comestibles".
 - Premiarem econòmicament els usuaris més fidels al servei públic de transport amb un bitllet anual de franc.
 - Implicarem la població desocupada en el manteniment d'espais públics, d'horts i

jardins.

- Desenvolupar programes d'educació ambiental específics per a barriades i famílies:
 - Descentralitzarem les activitats i les traslladarem als barris de Ciutat. Promourem activitats de cap de setmana, especialment per a les famílies.
 - Crearem una aula d'educació ambiental mòbil que doni suport a les iniciatives de barri.
 - Implicarem les Associacions de Veïns en les activitats, aprofitarem les festes dels barris per incloure programes i activitats d'educació ambiental.
 - Promourem les activitats més adients a cada barri que permetin treballar els problemes ambientals de forma diferenciada.
 - Implicarem la població local en el seu barri, en el manteniment i la conservació dels espais verds. Implicarem la població en l'elecció dels arbres i promourem que se sembrin en actes festius i d'intercanvi cultural. Implicarem els ciutadans en la presa d'altres decisions ambientals que els afectin.

Horts urbans i ecològics, sobirania alimentària i una alternativa a la crisi

La realitat social, a causa de la crisi-estafa econòmica i política, està provocant dia rere dia noves demandes per poder sobreviure. Moltes famílies tenen problemes per cobrir les necessitats bàsiques, com l'alimentació. De fet, molta gent ha de recórrer a la xarxa d'aliments per poder cobrir part d'aquesta necessitat. Però aquesta ajuda no conté aliments frescs i, per tant, són les famílies, amb els seus recursos, les que han de cercar la manera d'aconseguir equilibrar la seva dieta.

Els horts urbans són una iniciativa que ja fa anys que es practica a Palma i a molts altres indrets. Però la situació d'emergència social que viuen milers de famílies sense ingressos i pocs recursos fa que s'incrementin els esforços per a desenvolupar aquesta iniciativa amb més intensitat.

A més, els horts urbans suposen un increment de l'espai verd a Ciutat, augmenten la biodiversitat del medi i la qualitat de vida de les persones.

▲ Objectius

- Impulsar projectes comunitaris per donar poder a la població i fugir de la cura únicament assistencial.
- Incrementar la cohesió social.

- Recuperar espais abandonats per a conrear horts i potenciar l'ús social de la propietat.
- Incentivar la sobirania alimentària, especialment entre els col·lectius més vulnerables.
- Promoure les relacions entre generacions: entre padrins, adults, joves i infants.

▲ Propostes

• Crearem un programa municipal basat en la transformació de diferents espais lliures del municipi en horts urbans. Cedirem parcel·les de conreu i espais amb taules de cultiu, crearem espais de participació ciutadana que contribueixin a la millora de la qualitat de vida de les persones, a la integració social i al foment de la millora ambiental. Amb aquest projecte, a més de produir aliments per al consum propi, es contribuirà a desenvolupar un entorn social amb finalitats integradores, educatives, d'oci, ambientals i participatives.

- Crearem un banc de terres urbanes (públiques i privades) per a ser conreades i incentivar-ne l'ús social. L'Ajuntament actuarà d'intermediari entre propietaris i usuaris. Aquesta tasca es realitzarà cooperativament amb les entitats del barri, treballadors socials, educadors de carrer... per garantir la cohesió social i la participació de la societat.

- Implantarem, amb cooperació amb els centres educatius, horts escolars per a ús de l'alumnat i les veïnes i veïns.

- L'Ajuntament destinarà, com a mínim, una persona tècnica per coordinar el programa i assessorar els usuaris.

- Aquest programa d'horts urbans anirà destinat a tots els veïns i veïnes de Palma. Es prioritzaran les persones en situació d'atur o amb manca de recursos, així com entitats que treballen amb persones en risc d'exclusió social.

- Es constituirà una comissió de treball formada per l'Ajuntament i les persones i entitats usuàries per gestionar conjuntament el programa. No és un projecte de tutela, sinó de donar poder a la ciutadania.

- Cada parcel·la disposarà d'aigua freàtica i font elèctrica.

- S'haurà de seguir un model d'agricultura ecològica, on no es podran fer servir productes químics. Així mateix es crearan mecanismes de cooperació entre els usuaris, com per exemple el compost comunitari que es vagi generant entre les restes vegetals de totes les parcel·les.

- L'educació ambiental també serà un eix important del programa. Es realitzaran activitats destinades a les escoles i col·lectius interessats perquè petits i grans coneguin el món agrari i l'agricultura ecològica, a fi de fomentar la convivència entre

les diferents generacions.

- Posarem en relació els horts urbans amb la conservació i el manteniment dels espais verds urbans.
- Incentivarem els horts domèstics urbans a terrasses, balcons... Realitzarem tallers, campanyes, distribució de llavors...

Benestar animal

Els amants dels animals volem una Palma diferent en el 2015, una Palma moderna i respectuosa amb els seus drets. Volem fomentar la convivència harmoniosa entre les persones i tots els animals i és per això que proposam canvis importants en les diferents normatives que els afecten, decisions importants i que suposin un abans i un després en aquesta matèria.

- Declararem Palma Ciutat Antitaurina.
- Crearem el Departament Municipal de Benestar Animal.
- Declararem Palma Ciutat Lliure d'espectacles amb animals (de qualsevol tipus) .
- Farem una reforma general de la normativa municipal per augmentar el benestar animal.
- Durem a terme un control estricte de la normativa reguladora de les galeres amb l'objectiu final de l'eliminació total d'aquesta modalitat i la seva substitució per alternatives més ètiques i sostenibles.
- Garantirem la recollida i l'atenció veterinària urgent 24 hores als animals trobats i/o abandonats al municipi (revisarem els actuals convenis amb clíniques privades).
- Crearem el protocol per atendre els animals víctimes d'accidents de trànsit.
- Durem a terme una formació adequada per a les persones que facin feina amb animals, tant funcionaris com voluntaris, mitjançant cursos de capacitació bàsica per al tractament d'animals.
- Establirem la Declaració d'Emergència d'Invasió d'Espècies per limitar la introducció de nous espècimens exòtics i per controlar-ne la venda.
- Obligarem a identificar-se, amb el número de la llicència de criador, a qui vulgui anunciar la venda d'animals, tant a mitjans escrits com a virtuals, i als taulons d'anuncis en clíniques veterinàries i/o tendes relacionades amb animals.
- Prohibirem l'intercanvi d'animals per objectes, tant als mitjans escrits com als virtuals, i als taulons d'anuncis en clíniques veterinàries i/o tendes relacionades amb animals.
- Ampliarem l'accés dels animals de companyia a diferents línies de busos de l'EMT.

- Ampliarem la xarxa de parcs d'oci caní i els dotarem d'aigua potable i espais amb ombra i de descans.
- Ampliarem les zones de platja amb accés permès a animals de companyia.
- Crearem punts d'informació de protecció animal a les Unitats Integrades d'Atenció al Públic (UIAP) de Palma.
- Prohibirem específicament totes les activitats lúdiques lucratives a fires i mercats autoritzats, en establiments privats (hotels, restaurants, etc.) en els quals els animals siguin l'únic reclam per dur-les a terme.
- Substituirem l'extermi de les espècies denominades "plagues" per programes ètics de control de natalitat de les poblacions descontrolades.
- Crearem una base de dades en la qual els infractors de les normatives que tinguin a veure amb animals puguin ser vetats a l'hora d'adoptar nous animals al centre municipal de Son Reus. Aquesta "llista negra" podrà ser consultada per les associacions de defensa dels animals que ho sol·licitin i que estiguin registrades i inscrites al Registre Municipal d'Entitats Ciutadanes (RMEC).

OBJECTIU "SACRIFICI ZERO"

- Potenciarem campanyes d'esterilització i adopció.
- Fomentarem campanyes educatives als centres escolars, casals de barri, clubs d'esplai i AMIPAs per conscienciar la població sobre el tracte ètic als animals.
- Esterilitzarem de forma obligatòria tots els animals que surtin adoptats del Centre de Son Reus.
- Durem a terme un control estricte dels criadors i les seves instal·lacions, residències canines, tendes d'animals i dels mercats i fires amb venda o mostres d'animals.

MILLORES AL CENTRE MUNICIPAL DE SON REUS

- Revisarem els horaris d'atenció al públic per poder donar més opcions als usuaris.
- Estudiarem la implantació d'una línia de transport públic des de Palma a Son Reus.
- Crearem la figura del Representant dels Voluntaris del Centre de Son Reus.
- Establirem convenis de col·laboració (altruista o remunerada) amb professionals per oferir serveis mínims de neteja i perruqueria als animals residents al centre.
- Actualitzarem diàriament la pàgina web.
- Donarem cobertura veterinària als animals de companyia de les persones sense recursos i

ajudes per a l'alimentació.

- Acollirem temporalment al Centre Municipal de Son Reus els animals de persones desnonades o sense sostre que vulguin recuperar-los en normalitzar la seva situació.



SEGURETAT CIUTADANA

La seguretat ciutadana és un concepte psicològic, basat en la tranquil·litat i en la confiança. Una policia de proximitat, de barri, a qui els veïns coneguin és essencial per mantenir aquesta tranquil·litat i potenciar el sentiment i el caràcter de la barriada.

Les polítiques de seguretat ciutadana han de contemplar respostes no només a la reducció de la delinqüència, sinó també a la millora de la percepció social de la seguretat, i han d'influir en la construcció d'una ciutat socialment inclusiva, tolerant, solidària, participativa i responsable.

Un altre element clau de la seguretat és la formació: el coneixement en profunditat del problema ajuda a resoldre'l.

Finalment, és essencial una bona coordinació entre tots els serveis implicats en totes les fases de prevenció, actuació i seguiment: centres educatius, serveis socials, policia, bombers...

▲ Objectius

- Policia de proximitat, involucrada socialment.
- Model basat en l'educació i la prevenció, i no en la repressió.
- Formació constant dels agents.
- Coordinació entre els diferents serveis implicats.

Cos de policia: desmantellament del GAP (Grup d'Acció Preventiva). Grup Policial que ha dut a terme la corrupció a la Platja de Palma.

Desmantellar el GAP, i destinar els agents a altres departaments.

Assumir el compromís absolut d'eliminar la corrupció policial.

Policia de proximitat

Els agents de policia han de transmetre, per damunt de tot, confiança. La ciutadania els ha de percebre com a aliats, han de ser propers i han de tenir coneixement de les dinàmiques dels barris, han de formar part de la seva idiosincràsia.

▲ Objectius

- Involucrar la policia en la vida dels barris.
- Millorar la percepció ciutadana de la policia local.
- Desenvolupar dinàmiques de barriada.

▲ Propostes

- Prioritzarem les patrulles a peu.
- Prioritzarem la presència permanent a les places principals dels barris.
- La policia vetlarà pel compliment de les ordenances municipals.

Prevençió i reinserció

El model de seguretat ciutadana que volem es basa en la prevençió del delicte. Per assolir-lo és necessària la coordinació, no només de la policia i els Serveis Socials, sinó d'altres agents, des d'educatius fins a urbanístics.

Un altre aspecte de la prevençió és la reinserció dels que ja han comès un delicte, per evitar reincidències i/o exclusió social.

La inseguretat urbana limita els moviments de les dones en la ciutat respecte dels horaris i dels mitjans de desplaçament, i això és un obstacle per a la seva llibertat i autonomia. Per poder abordar aquest tema és fonamental escoltar les necessitats de les dones.

També l'atenció a les víctimes és essencial a l'hora d'evitar noves problemàtiques derivades del delicte.

▲ Objectius

- Educar en la coresponsabilitat cívica.
- Crear dinàmiques de barri basades en la confiança.
- Evitar l'exclusió social.

▲ Propostes

- Derogarem l'ordenança de civisme aprovada aquesta legislatura. La persecució policial no és el model que defensam, sinó la prevençió.
- Desenvoluparem programes socials als barris que tinguin en compte polítiques globals d'accés al món laboral, protecció social, millora de l'entorn i integració de les minories.
- Durem a terme programes especials de prevençió destinats als col·lectius més vulnerables: joves, dones, nouvinguts.
- Durem a terme mesures urbanístiques i d'habitatge que evitin la formació de guetos als barris.
- Crearem un servei d'atenció a les víctimes.
- Iniciarem programes de reinserció, tant de les víctimes com dels agressors.
- Penalitzarem les infraccions amb treballs comunitaris i no amb condemnes penitenciàries o econòmiques.
- Elaborarem el mapa de la ciutat que no fa visibles les dones, on es determinin els llocs que generen inseguretat per la manca de il·luminació, perquè hi ha passos subterranis, passadissos, etc.

Organització

Si consideram la Seguretat Ciutadana com una qüestió que inclou múltiples disciplines, és bàsic que la coordinació entre els serveis sigui un dels puntals de les polítiques de Seguretat Ciutadana, així com la formació en els diferents aspectes implicats.

▲ Objectius

- Coordinar els diferents serveis implicats.
- Implicar la ciutadania en les polítiques de seguretat ciutadana.
- Elaborar una bona planificació estratègica en matèria de seguretat ciutadana.

▲ Propostes

- Crearem un Servei Municipal d'Emergències dedicat a la coordinació entre cossos de seguretat i també entre altres agents implicats.
- Elaborarem un pla de seguretat ciutadana basat en l'atenció primària (prevenció), secundària (fet puntual) i terciària (problemàtica recurrent) i dirigit a la comunitat en general, a les víctimes i als agressors.
- Farem formació contínua en múltiples disciplines als agents de seguretat, especialment en matèria de serveis socials.
- Crearem espais d'atenció, formació i col·laboració amb la ciutadania a cada barri i poble de Palma.
- Millorarem la coordinació entre els cossos de bombers del Consell de Mallorca i l'Ajuntament de Palma, per caminar cap a la integració.



HABITATGE

Si consideram el problema de l'habitatge des d'una manera bàsica i primària, ens trobam amb una paradoxa: tenim habitatges sense gent, i gent sense habitatges.

Els propietaris dels habitatges buits són bancs i empreses, la pròpia administració i particulars, que conserven els habitatges buits per diferents motius: especulació immobiliària, manca de garanties a l'hora de llogar, mal estat dels habitatges i impossibilitat de rehabilitar-los, deixadesa, altres usos (lloguer turístic, magatzem, segones residències...).

Per una altra banda, consideram tres tipus de col·lectius amb dificultats relacionades amb l'habitatge: persones amb problemes per accedir a un habitatge, persones amb problemes per conservar l'habitatge i persones amb problemes per viure a l'habitatge.

Un problema afegit és el procés d'ennobliment que estan vivint alguns barris a Palma, com Santa Catalina o el centre. La pujada dels preus provoca migracions, pèrdua de sentiment de barriada, centralització del teixit urbà, augment dels desplaçaments motoritzats, etc.

▲ Objectius

- Garantir un habitatge digne a tots els ciutadans i ciutadanes del municipi de Palma.
- Reduir al mínim el nombre d'habitatges buits.
- Mantenir el caràcter dels barris.
- Enfortir les eines municipals relacionades amb problemes d'habitatge: el Patronat Municipal d'Habitatge, l'Oficina Municipal d'Intermediació Hipotecària i el Servei d'Acollida Municipal.

Habitatges disponibles

A Palma tenim un parc important d'habitatges buits o que es destinen a altres usos. És important donar als propietaris els al·licents adequats per evitar aquesta situació. Els propietaris haurien de ser els principals interessats a ocupar aquests habitatges, tant pel benefici econòmic que els suposaria com per evitar el desgast que sofreixen els immobles buits. Un cas a part són els propietaris d'habitatges que els destinen a un altre ús, els mantenen per especular o són simplement segones residències.

▲ Objectius

- Regular els usos dels immobles.
- Augmentar el nombre d'habitatges disponibles, repartits pels barris i pobles de Palma.
- Oferir les màximes garanties als propietaris.

▲ Propostes

- Elaborarem programes de rehabilitació i adaptació d'habitatges amb finalitat de lloguer que consistiran en ajudes a la rehabilitació o adaptació, amb la condició que l'habitatge es destini a lloguer durant un mínim de temps.
- Posarem en marxa bonificacions i ajudes als propietaris d'habitatges destinats a lloguer social.
- Augmentarem el nombre d'Habitatges de Protecció Oficial i el nombre d'habitatges destinats al Servei d'Acollida Municipal, i aprofitarem els immobles buits i solars propietat de l'Ajuntament.
- Reactivarem el programa Palma Habitada, mitjançant el qual l'Ajuntament fa d'intermediari i avalador entre propietaris i llogaters. Augmentarem el parc d'habitatges disponibles i procurarem que estiguin ben distribuïts per tot el municipi.
- Penalitzarem els habitatges buits, especialment si pertanyen a bancs o empreses.

- Tendrem en compte les famílies monoparentals a l'hora d'obrir concursos per a l'adjudicació de qualsevol habitatge públic, tant de lloguer com de compra.
- Regularem de forma estricta els usos, i afavorirem els canvis d'ús.

Desnonaments

Els desnonaments suposen una de les cares més dures de la crisi que estem vivint. Milers de persones a Palma han perdut la llar, amb l'agreujant d'haver de seguir pagant-la. Tot i que Palma va ser declarada al 2014 Ciutat Lliure de Desnonaments i es va crear una Oficina Municipal d'Intermediació Hipotecària, la realitat és que res no ha canviat i les famílies afectades segueixen essent expulsades de les cases.

▲ Objectius

- Aturar els desnonaments a Palma.
- Oferir solucions a les persones que han estat desnonades.

▲ Propostes

- Farem de mediadors entre els bancs i els afectats per evitar els desnonaments.
- Prioritzarem l'accés als programes del Servei d'Acollida Municipal i als del Patronat d'Habitatge a les persones i famílies desnonades.

Problemes d'habitabilitat

A part del drama dels desnonaments, des del punt de vista de l'usuari trobam bàsicament tres tipus de problemes relacionats amb l'habitatge:

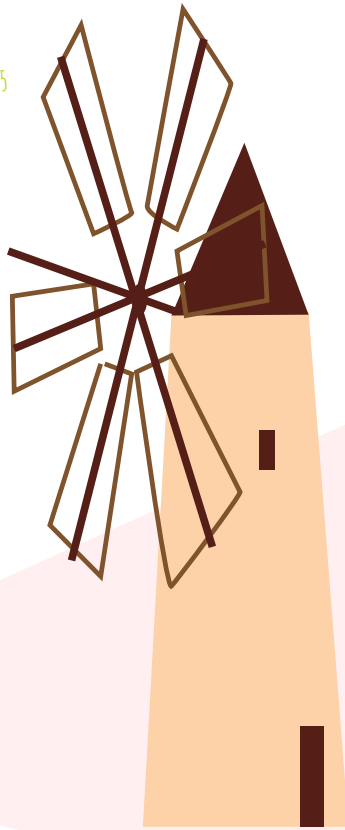
- Persones que no poden viure soles, per motius físics o econòmics.
- Habitatges no adaptats a les necessitats dels que hi viuen (ja sigui per dificultats d'accés o per deficiències internes que en dificulten l'ús).
- Propietaris que volen canviar d'habitatge, per exemple per motius familiars, laborals o d'accessibilitat.

▲ Objectius

- Facilitar l'accés a l'habitatge.
- Adaptar els habitatges a les necessitats dels usuaris.
- Afavorir els canvis d'habitatge.
- Fomentarem l'accés a l'habitatge no especulatiu

▲ Propostes

- Donarem suport a la formació de cooperatives d'habitatge.
- Promourem Models de Cooperatives d'Ús (MCU) d'habitatges. La propietat d'aquests habitatges recau sobre la comunitat cooperativa i els seus membres gaudeixen d'un ús indefinit de l'habitatge. El dret d'ús s'adquireix amb una entrada inicial i es manté amb un lloguer tou mensual.
 - Servei d'assessorament a persones i grups interessades en projectes MCU, auto-gestió d'habitatge, massoveria urbana i ecoaldees, per exemple.
 - L'Ajuntament de Palma cercarà, si escau, fórmules de cooperació i/o intermediació amb els grups impulsors dels MCU per a l'adquisició d'edificis per a la rehabilitació i per terrenys per a construcció de nous habitatges només en sol urbà consolidat.
- Crearem programes municipals d'intercanvi d'habitatge, d'habitatge compartit (especialment entre diferents generacions), d'habitatge tutelat i d'habitatge jove.
- Crearem ajudes a l'adaptació d'edificis i habitatges per a persones amb dificultats de mobilitat.
- Coordinarem amb els serveis socials una bona xarxa de centres de dia i de serveis d'assistència domiciliària.
- Fomentarem que s'obrin albergs juvenils i per a estudiants al centre de Ciutat.



URBANISME

Palma no pot créixer més. Després de dècades de desenvolupament desbocat, s'ha d'acabar amb el consum constant de sòl i recursos naturals destinat a més i més edificacions. Ciutat necessita ara desenvolupar una política urbanística que posi en valor els barris, el patrimoni arquitectònic, i els espais rurals i naturals.

Palma ha de millorar i pacificar l'espai urbà, recuperar els carrers per als vianants, les famílies i el petit comerç, fomentar la convivència i els valors de la ciutat mediterrània que som. S'ha de desenvolupar una política decidida d'impuls dels eixos cívics i dels corredors verds.

Ha arribat l'hora dels barris, de descentralitzar inversions, i sobretot, ha arribat l'hora de retornar el poder a la ciutadania amb processos de participació ciutadana que determinin les prioritats i les actuacions urbanístiques i de millora dels espais urbans.

PGOU (Pla General d'Ordenació Urbana)

S'ha de reconduir de manera substancial la revisió del PGOU ja iniciada a través de mecanismes de veritable participació ciutadana.

▲ Propostes

- No s'aprovarà definitivament el PGOU fins que la ciutadania, a través de processos participatius, l'hagi pogut validar i es puguin revisar de manera transparent totes les decisions que s'han pres amb opacitat durant aquesta legislatura.

Defensa de la Palma rural i periurbana

S'ha d'abandonar la idea que Palma pot seguir creixent convertint sòl de morfologia rústica en noves edificacions i habitatges. Palma ja ha crescut prou els darrers anys i ja ha exhaurit el límit màxim fixat pel PTM. No es pot créixer "ad infinitum".

▲ Propostes

- Suprimirem el nou terreny urbanitzable de Son Puigdorfila Nord plantejat a l'Avanç del PGOU.
- Desclassificarem terrenys urbanitzables a la Palma periurbana (Can Fontet, Cas Pastor, Son Pardo, Sa Bomba, Gènova, Son Sardina, etc.) i els convertirem en sòl rústic protegit.
- Centrarem els esforços a fer aflorar els 20.000 habitatges buits aproximadament que hi ha a Palma, a través de polítiques públiques, tot potenciant el "Palma Habitada", etc.
- Les noves promocions es duran a terme dins sòl urbà consolidat seguint el model de ciutat compacta (antics quarters, etc.).
- Promourem, mitjançant acords amb els propietaris, la preservació i posada en valor del paisatge de les finques rústiques i les possessions d'especial valor.
- Protegirem i desenvoluparem àrees d'interès agrari (Pla de Sant Jordi).

Impuls decidit dels eixos cívics, eixos verds i connectors ambientals

Impulsarem tot un seguit d'eixos cívics, de corredors verds i de connectors ambientals.

- Eixos Cívics: Nuredduna, Francesc Manuel Herreros, Arquebisbe Aspàreg i Indalecio Prieto, General Ricardo Ortega, Pérez Galdós, etc.
- Corredors verds i connectors ambientals: Torrent Gros, Falca Verda - Sa Riera, Bellver - Sa Teulera, Son Sardina, Establiments, etc.

Propostes

- Garantirem l'ús públic i ciutadà de l'espai públic. Reduirem l'ocupació de les terrasses i garantirem que el 50% de l'espai útil sigui no ocupable, per tant, reduïrem la densitat de terrasses. L'espai públic és un espai on la ciutadania és la protagonista, per tant, s'ha de garantir que l'activitat econòmica sigui respectuosa i ocupi un segon lloc dins aquests espais.
- Aprovarem plans de gestió i d'usos per evitar el desequilibri i la concentració d'activitats que poden generar molèsties i conflictes amb l'interès general. Actualment, l'activitat comercial bàsicament es redueix a l'obertura de bars. Promourem una dinamització econòmica equilibrada, que deixi lloc a altres petits comerços o iniciatives empresarials. Aquests plans es tramitaran especialment a eixos cívics i zones on es prevegi la concentració desmesurada, com ara al carrer Fàbrica, la Llotja, Blanquerna, entre d'altres.

Protecció urbanística

- Protegirem barris i zones històriques i singulars a través de la redacció de plans especials (Santa Catalina, es Molinar, Son Espanyolet, els Hostalets, la Soledat, la Vileta, Son Serra, etc.). Compromís absolut amb la defensa urbanística i patrimonial del Jonquet, d'acord amb la declaració de BIC.
- Ampliarem i millorarem el catàleg municipal, protegirem edificis i zones de l'Eixample característics de la Palma de principis de segle XX.
- Declararem com a BIC el centre intramurs de la ciutat per millorar la protecció dels seus valors arquitectònics, històrics i ambientals.

Actuacions de regeneració urbana

Durem a terme actuacions de millora dels espais urbans als barris i farem actuacions de rehabilitació i regeneració a zones en procés de degradació i zones F (Son Gotleu, Cala Major, Camp Redó, s'Àrenal, Son Roca, Verge de Lluc, etc.).

▲ Propostes

- Farem actuacions de millora urbana als barris, cosa que permetrà millorar la qualitat de vida i la cohesió social.
- Elaborarem el Pla de vegetació i arbrat.
- Elaborarem el Pla de millores de mitgeres d'edifici.
- Descentralitzarem inversions: es dotarà a cada barri i poble de Palma d'un percentatge determinat del pressupost municipal per poder dur a terme actuacions de millora que seran decidides amb processos participatius entre els veïns dels barris.
- Promourem ajudes a la rehabilitació d'habitatges i espais públics a zones degradades, i hi tindrem en compte la millora de l'eficiència energètica dels habitatges.
- Impedirem operacions urbanístiques consistents en l'enderrocament i reedificació d'habitatges a les zones F.
- Farem un bon manteniment dels carrers, places, aceres...

Façana marítima

- Disminuïrem i limitarem de manera substancial el trànsit rodat al Passeig Marítim i eliminarem l'autopista del front litoral. Suprimirem carrils de circulació i recuperarem espais d'asfalt per a les persones i la convivència, amb la creació de zones de jardins.
- Mantindrem el port petit del Molinar, sense ampliacions, i destinat preferentment a posar en valor la cultura marinera.
- Ens oposarem a l'ampliació del port de Palma plantejada per l'Autoritat Portuària. Recuperarem l'accés lliure dels ciutadans al Moll Vell, i el farem compatible amb determinats usos portuaris. Farem que els ciutadans hi puguin circular i passejar, sense convertir-lo en una gran zona d'establiments comercials i d'oci.
- GESA: Remodelarem l'edifici amb criteris d'eficiència energètica i el convertirem en un espai de cultura autogestionat, viver d'empreses, oficines públiques, etc., així com en un espai d'educació ambiental i energètica: la Fàbrica del Sol.

Recuperació d'espais urbans

- Son Dureta: Impulsarem la creació d'un centre sociosanitari a l'edifici principal. Esbucarem la resta i incorporarem els terrenys al bosc de Bellver. Millorarem la connexió a peu del barri de Son Armadams i de tota la ciutat amb el parc de Bellver.
- Lluís Sitjar: Incorporarem els terrenys a la falca verda, implementarem un ús sociocultural de l'edifici, destinat a casal de barri, biblioteca, a les entitats ciutadanes, etc.
- Antiga presó: Destinarem el solar a la construcció d'edificis públics de lloguer social. Mentre es desenvolupa el projecte, els 30 habitatges actuals es podran destinar immediatament a famílies desnonades amb un programa de masoveria urbana.

Accessibilitat i publicitat

- Ens comprometrem absolutament i prioritàriament amb l'accessibilitat universal.
- Farem complir la normativa vigent per suprimir barreres arquitectòniques a qualsevol lloc d'accés públic, cosa que inclou els locals comercials, d'oci i restauració (DT 1ª de la Llei 3/1993).
- Fomentarem l'accessibilitat a edificis privats, a través d'ajudes i de l'exercici de potestats públiques per garantir els drets de les persones amb mobilitat reduïda.
- Farem un pla de reducció de tanques i plataformes publicitàries a la ciutat, per evitar la contaminació visual i del paisatge urbà que provoquen. Prohibirem la publicitat amb dispositius LED de gran format (pantalles digitals).
- Crearem una oficina o gabinet d'estudis urbanístics de múltiples disciplines per "pensar" la ciutat i les futures línies estratègiques i projectes de millora urbana. Farem concursos per al disseny de l'espai urbà.

Ciutat per a les dones

La perspectiva de gènere aplicada a l'urbanisme significa posar en igualtat de condicions les exigències derivades del món productiu i les del món reproductiu, per tant, significa prioritzar les necessitats quotidianes d'atenció a les persones. Per això, l'aplicació de la perspectiva de gènere en els projectes urbans suposa tenir en compte criteris físics i socials que garanteixin els drets i llibertats d'homes i dones. No se pot entendre i estudiar un territori, sense entendre i estudiar a les persones que hi viuen, les seves especificitats i les seves necessitats, que són diverses.

▲ Propostes:

- Revisarem el PGOU des d'una perspectiva de gènere i modificarem puntualment aquelles normes que impedisquin avançar cap a la igualtat. Abans d'aprovar-lo es realitzaran estudis d'impacte de gènere per corregir possibles discriminacions. En el procés de consulta ciutadana sobre aquests plans impulsarem la participació específica de les associacions de dones.



MOBILITAT

El sistema de mobilitat és “la sang” d’una ciutat. Condiciona de forma determinant no només la qualitat de vida dels habitants, sinó també l’atractiu de la ciutat a l’hora d’establir-hi negocis –i esdevé així una de les claus per a la recuperació econòmica-. Palma pateix des de fa dècades greus problemes circulatoris per l’alta taxa de motorització de les Illes, que l’han situat com la segona pitjor ciutat de l’Estat quant a temps perdut en embussos.

▲ Objectius

- Apostar per una important disminució de l’automòbil particular als carrers.
- Millorar l’eficiència i eficàcia dels mitjans de transport públic i alternatiu.
- Fomentar el canvi de tecnologia als automòbils per integrar-los en la gestió de la xarxa elèctrica.

Menys cotxes al carrer, més espai per a la ciutadania

▲ Objectius

- Reduir l'estacionament en superfície del parc automobilístic existent.
- Reduir el nombre de vehicles per habitant i canviar-ne la tipologia.
- Disminuir l'oferta d'espai públic per a l'automòbil.

▲ Propostes

- Integram la gestió de l'ORA i l'SMAP, i modularem les tarifes per desplaçar l'estacionament de llarga estada als aparcaments subterranis.
- Potenciarem els aparcaments dissuasius a l'extraradi (especialment a l'eix de Llevant) per disminuir l'entrada de cotxes de la Part Forana a Ciutat, en crearem de nous i en millorarem la connexió amb el transport públic (línies "express" i sistemes de bicicleta pública).
- Estudiarem mesures per a un ús més eficient de les places d'aparcament particulars.
- Afavorirem les iniciatives de cotxes compartits i el lloguer de curta durada per residents, i aprofitarem, si escau, infraestructura de titularitat municipal.
- Regularem la publicitat sobre elements de titularitat municipal per reduir la promoció dels vehicles de més cilindrada.
- Utilitzarem l'oferta d'espai d'aparcament per incentivar els models de mida més petita, les motos i els ciclomotors.
- Reduirem urgentment l'amplada de carrers marcadament sobredimensionats o que han vist reduït el nivell de saturació arran de la crisi, per evitar un "efecte crida". Adaptarem l'amplada dels carrils que tinguin una velocitat màxima de 30 km/h.
- Eliminarem les places d'aparcament en superfície als principals eixos viaris, atesa la perillositat i l'efecte de reducció que provoquen sobre la capacitat de la via.
- Redimensionarem a la baixa la flota de cotxes oficials.
- Crearem un sistema d'O.R.A. específic i gravat per a automòbils de gran cilindrada.

Una aposta pel transport públic i alternatiu

Objectius

- Ampliar i millorar la xarxa bàsica per a vianants.
- Completar la xarxa viària ciclista i de bicicleta pública.
- Augmentar la competitivitat del transport públic.
- Fomentar la intermodalitat.

Propostes

- Renovarem la flota de l'EMT per reduir les despeses de manteniment.
- Implantarem un TRAMBUS a la ciutat amb diverses línies, tot prioritant el corredor de Llevant (Avingudes, Avinguda Mèxic, Portitxol, es Molinar, Coll d'en Rebassa, Aeroport, Can Pastilla, s'Arenal) i la connexió entre el centre i l'aeroport, amb vehicles autobús híbrids o elèctrics d'alta capacitat, amb plataforma semi-segregada de la resta del trànsit, cosa que suma alguns avantatges del tramvia amb un cost molt inferior. Tot i això, no renunciem a la implantació del tramvia en el futur i quan l'accés al finançament necessari ho faci viable.
- Establirem zones per a vianants dins el centre històric sempre que sigui possible.
- Augmentarem la quantitat de passos per a vianants i adaptarem les freqüències semaforiques.
- Ampliarem les voreres aprofitant l'espai excedent actualment destinat a l'automòbil, i garantirem així un augment de l'amplada útil per prevenir la invasió per terrasses i mobiliari urbà.
- Construïrem de manera prioritària els carrils bici als eixos Centre - Son Gotleu – es Rafal, als barris de Ponent i a Son Ferriol.
- Recuperarem el carril bici de les Avingudes i farem un pla de millora de la connectivitat de carrils i correcció dels carrils existents.
- Instal·larem aparca-bicicletes suficients a tots els barris, i propiciarem l'accés a aparcaments comunitaris segurs de llarga estada allà on la tipologia dels edificis dificulti guardar la bicicleta a casa.
- Racionalitzarem les freqüències de bus de l'EMT.
- Crearem línies "express", especialment línies que enllacin els aparcaments dissuasius amb el centre i crearem nous carrils bus. Reorganitzarem el nombre d'aturades.
- Avançarem en la integració de l'EMT en el Consorci de Transports de Mallorca i en la creació de

títols de transport intermodals, els quals tendran en compte bonificacions per a persones a l'atur o en risc d'exclusió social.

- Iniciarem una planificació conjunta de totes les alternatives públiques de transport per evitar solapaments i coordinar millor els horaris.
- Potenciarem i facilitarem itineraris amb bicicleta per anar a l'escola o a l'institut.
- Crearem un pla de renovació de bicicletes.
- Millorarem el carril bus de les Avingudes.

